

Coronaviruset och näringslivet i Örebro län

Sammanfattande analys

Besöksnäring

Småföretag

Industriföretag



Region Örebro län

Nulägesbild Örebro läns näringsliv

Den här rapporten syftar till att en överblick av nuläget i Örebro län kring Coronavirusets konsekvenser för näringslivet. Rapportformatet har under våren 2020 varit en återkommande sammanställning där vi summerat hur Coronapandemin påverkar näringslivet i Örebro län med utgångspunkt i den statistik som finns tillgänglig. Analysen av effekterna lyfts fram och vi har i varje rapport lagt fokus på en särskild grupp företag. I denna rapport försöker vi samla upp bilden av tre specifika delar av näringslivet som analyserades innan sommaren; länets besöksnäring, länets små- och medelstora företag samt länets industriföretag.

Coronakrisen är på många sätt annorlunda jämfört andra kriser eftersom den har fått konsekvenser för många oavsett yrke, bransch, ålder eller kön. Ur ett näringslivsperspektiv skiljer det också en hel del jämfört med andra kriser.

Ekonomiska kriser leder vanligen till minskad efterfrågan och minskad aktivitet i ekonomin. Denna typ av stagnation möts vanligen med olika typer av stimulanser för att öka efterfrågan. Sänkning av ökade statliga utgifter och räntesänkningar är historiskt vanliga insatser för att försöka uppnå en dämpning av krisen.

Coronakrisen skiljer sig i det avseendet från en ”vanlig” ekonomisk kris. Ett virus styr skeendet och åtgärder som vidtagits för att minska spridningen har i sig minskat aktiviteten i ekonomin. Restriktioner har stängt ned delar av vårt samhälle och samhällen som vi på olika sätt interagerar med. Konsumtionen av varor och tjänster har minskat eller helt strypts. Rörelsemönster har begränsats och efterfrågan har avtagit eller i vissa fall försvunnit nästan helt på varor och tjänster.

En liten, öppen och i hög grad exportberoende ekonomi likt Sveriges (och till viss del Örebro) blir särskilt sårbar. Permitteringar, varsel och konkurser även i annars väl fungerande företag har blivit konsekvenserna även om det finns stora variationer mellan olika branscher. I nuläget har staten ingen möjlighet att stimulera ekonomin enligt den gängse logiken, varför andra typer av stödåtgärder blivit nödvändiga.

Länder som är viktiga handelspartners för oss har gradvis öppnat upp och rörligheten ökar, även om det sker i olika utsträckning och i olika takt. Den ekonomiska aktiviteten i de länder som är våra viktigaste exportmarknader förefaller delvis öka. Samtidigt har länder även upplevt bakslag som påverkat takten på öppnandet av samhällen.

Örebro län har ett brett och mångfaldigt näringsliv. I många avseenden är vi ett industrilän med en bredd av industriföretag, men bredden av bolag mot andra branscher såsom bygg, handel och logistik ger en styrka i kristider. Vi ser nu även vissa indikationer på en återhämtning under andra halvåret.

Efter en sommar med semestrar och naturligt lägre aktivitet i länets näringsliv kommer sannolikt pandemin in i en ny fas när verksamheter drar igång igen. Läget är dock svårbedömt och de slutliga effekterna pandemin får för näringslivet i länet är för tidiga att bedöma.

Folkhälsomyndigheten jobbar utifrån tre scenarion i sina analyser. Region Örebro län kommer under hösten fortsätta analysera och prognosticera olika utvecklingsvägar för länets näringsliv utifrån dessa scenarier och andra viktiga källor för information.



Irén Lejegen, Regionråd (S)



Petter Arneback, Regional utvecklingsdirektör



Region Örebro län

Tre sektorer av länets näringsliv – tre olika bilder

Under våren genomfördes tre olika analyser med lika många fokusområden; besöksnäring, små- och medelstora företag och industrin. Alla dessa har på olika sätt mött konsekvenser av coronapandemin, det finns likheter men även stora skillnader. Längre fram i denna rapport tecknar vi en bild av nuläget för dessa tre sektorer.

Besöksnäringen var först i att på ett mycket påtagligt sätt känna av effekterna av coronapandemin. Efterfrågan dämpades i krisens inledande fas och i vissa fall försvann den helt i branscher som är beroende av hushållens konsumtion. Restriktioner och riktlinjer som påverkar människors beteende ledde tidigt till nästintill obefintlig konsumtion, till exempel inom konferens och möten, hotell- och restaurangnäringen. När samhället stängdes ner till del och restriktioner över resande och mängden individer i tillåtna folksamlingar begränsades till 50 personer blev denna utveckling än mer tydlig. Hemesterkampanjer under sommaren och reserestriktioner mot utlandsmarknaden har bidragit till ett stort tryck på såväl regionala som nationella besöksmål.

Länets **små- och medelstora företag** utgör en stor del av företagen i länet. De flesta företag i länet har färre än tio anställda och tillsammans bidrar de till betydande skatteintäkter i länet. Under 2018 stod småföretag för 40 procent av det totala förädlingsvärdet i Sverige. Den största delen kan tillskrivas företag med högst 19 anställda. Coronapandemin har slagit hårt mot solo- och mikroföretag. De finns verksamma i alla de branscher som påverkats av neddragen efterfrågan, vikande investeringar och följer av det nedstängda samhället. Av samtliga konkurser som registrerades under mars och april 2020 så var 86 procent bland företag med högst nio anställda. De stöd som lanserats för omställning och permittering har mött kritik från småföretagare för att dels vara för dyra och inte vara anpassade för just små- och medelstora bolag eller driftsformer utöver aktiebolag.

Industrin och närliggande tjänstesektorer svarar för cirka 45% av den regionala ekonomin. En stor ekonomisk faktor som tecknade en motsägelsefull bild av hur Coronakrisen har påverkat dem i analysrapporten från juni. Vissa bolag, upplevde hög efterfrågan och lyckades ta marknadsandelar av konkurrenter som verkar i länder som varit mer nedstängda, andra hade lyckats ställa om sin produktion för att möta efterfrågan på för dem ökade volymer eller helt nya produkter.

Andra vittnade om stillestånd och tomma orderböcker. De ömsesidiga beroendena i de globala värdekedjorna blev tydliga. Störningar i flödet av komponenter in i den egna produktionen eller efterfrågan på egna komponenter in i en annan del av kedjan hade i vissa fall helt eller delvis avstannat. Särskilt giltigt var och är detta för bolag som verkar i och levererar till fordonsindustrin.

Ett antal större industrivarsel har fått uppmärksamhet i länet, där stora bolag tvingats varsla för att parera vikande efterfrågan och minskade investeringar.

Återhämtning, en andra våg eller fortsatt fokus på omställning?

Flera indikatorer pekar mot att någon slags återhämtning. Osäkerheten i estimaten är fortsatt stora, men som vi pekar på lite längre fram ger flera bedömare bekräftelser i den riktningen. Optimistiska marknadsutsikter och positiva fundamenta kan driva på investeringstakten och påskynda en återhämtning, men sannolikt ligger ett normalläge år och inte månader bort.

Samtidigt hänger hotet av en andra våg över många av länets bolag, särskilt de exporterande som är beroende av att de globala distributionsflödena fungerar, gränser hålls öppna och produktion hålls igång globalt.

Under pandemin har stort fokus växlat mot omställningsarbete, i företag och för individer. Region Örebro län vill driva mot möjligheter att möta krav på innovation och att accelerera såväl bolags som individers omställningsförmåga.

Att ta chansen till kompetensutveckling, sätta fokus på nya typer av produktionsteknik, att utveckla nya metoder för sitt erbjudande och sin affärsidé – nu finns många möjligheter att göra detta och vi på Region Örebro län vill vara en del i att se till att det kan ske.

Omställningskommissionens förslag till insatser för en nystart efter Corona¹ indikerar behovet av att tänka nytt, i termer av att omfamna digitaliseringens möjligheter. Nya teknologier och ny kunskap, t.ex. runt användningen av Artificiell Intelligens som utvecklas i regionen kan ge oss en offensiv position och stärka länets konkurrenskraft och öka framtida investeringar i vår region.

Läget i Örebro län – siffror i korthet

I Örebro län har antalet öppet arbetslösa sjunkit något de senaste veckorna och vecka 34 var 8 452 personer öppet arbetslösa i länet. Antal varslade per vecka har varit ojämnt sedan coronapandemins start. Det var en topp i slutet av mars som sedan följdes av en nedgång för att sedan få ytterligare två toppar i juni. De senaste siffrorna visar att 40 personer varslats under de tre första veckorna i augusti. Det är viktigt att påpeka att det finns stora variationer bland länets kommuner både avseende arbetslösa och varslade.

Stöd för korttidsarbete är det nationella stöd som tills nu utnyttjats mest. Mellan 7 april och 23 augusti 2020 hade 1 493 företag i Örebro län beviljats stöd och de företagen har totalt tagit del av 465 miljoner kronor. Vid en jämförelse mellan länen som genomförts av Ekonomifakta så ligger Örebro län lågt avseende andel permitterade av anställda i näringslivet, jämfört med flera andra län. Snittet för riket är cirka 18 procent att jämföra med Örebro län på 11 procent. Detta indikerar att behovet av permitteringar är lägre bland företagen i Örebro län jämfört med övriga län.

Redan innan sommaren fanns en försiktig optimism bland länets kommuner och flera pekade på behovet av att börja titta framåt och ha en plan för vad som ska hända efter krisen. Denna bekräftas även nu efter sommaren. Mycket tyder så här långt in i Coronapandemin att de stora utmaningarna på kort och något längre sikt handlar om utmaningarna med en växande numerär som står utanför arbetsmarknaden i länet. Den stigande arbetslösheten ter sig sannolikt för kommunerna som en större utmaning än näringslivets återhämtning.

Indikatorer pekar mot återhämtning – men fortsatt mycket osäkert läge

I tre rapporter har vi presenterat en lägesbild över coronapandemins effekter på ekonomin och näringslivet i Örebro län. Synonymt för dessa har varit att det på övergripande nivå presenterats en motsägelsefull bild där delar av näringslivet går bra och upplever inte bara ett oförändrat läge utan även har ökat sin omsättning. Andra delar är hårt drabbade med permitteringar, uppsägningar och konkurser som följd. I relation till andra län har Örebro län klarat sig förhållandevis väl avseende varsel, permitteringar och konkurser.

En liten, öppen ekonomi som Sveriges bär ett stort beroende till andra marknader. Den inhemska marknaden förmår inte hålla uppe aktiviteten i samhällsekonomin som helhet utan vi är beroende av export och handel där företagen är en del av globala leverantörs- och värdekedjor². Det gör att den pågående pandemin fått tydlig effekt på flera delar av länets företag. Vår relativa branschbredd och vårt varierade näringsliv har dock gjort oss rustade på totalen bedöms Örebro län ha goda förutsättningar i en återhämtningsfas.

Viruset styr dock utvecklings- och återhämtningstakten, vilket gör estimering över framtida scenarion svårt. En studie i tidskriften Science gör bedömningen att det kan bli nödvändigt med social distansering 2022 ut och Världshälsoorganisationen (WHO) har vid flera tillfällen betonat att det kommer dröja innan samhällen är tillbaka i ett läge som de var innan pandemin bröt ut. Folkhälsomyndigheten (FHM) arbetar utifrån tre scenarion, vilket i sig bekräftar svårigheten att förutse utvecklingen för pandemin;

- Låg nivå av infektivitet består vilket ger en avtagande spridning.
- Ojämn spridning som snabbt tilltar och sedan snabbt avtar för att sedan öka och minska igen.
- Jämn spridning, visar en mer utdragen och jämnt ökande spridning.

Med allt detta vid handen står det klart att vi har en period framför oss av stor osäkerhet inför om och hur snabbt en ekonomisk återhämtning kan ske, mycket beror på hur våra stora handelspartners (de nordiska länderna och EU) agerar, hur öppna gränserna hålls för import-, export- och insatsvaror och när investeringar börjar effektueras.

Globala indikatorer indikerar fortsatt osäkert läge

Den globala effekten av Coronapandemin är således relevant för landets och länets industri. Att följa de globala prognoserna för världsekonomin utveckling är därför av intresse.

Internationella valutafonden, IMF, tecknar en dramatisk bild där den sammanlagda negativa effekten på världsekonomin under 2020-2021 motsvarar ett större totalt värde av hela Japans och Tysklands gemensamma ekonomier⁴.

OECD, Organisationen för ekonomiskt samarbete och utveckling, presenterar i sin senaste prognos två scenarier för pandemins utveckling⁵. I det ena scenariot fortsätter spridningen av viruset att minska och förblir under kontroll och i det andra scenariot ett där viruset senare under året börjar sprida sig igen. I båda dessa scenarier klarar sig Sverige relativt lindrigt jämfört med övriga europeiska OECD-länder med ett beräknat BNP-fall på 6,7 respektive 7,8 procent. Oavsett scenario så konstaterar OECD att världsekonomin inte kommer vara tillbaka på de nivåer som rådde i slutet av 2019 på minst två år⁶.

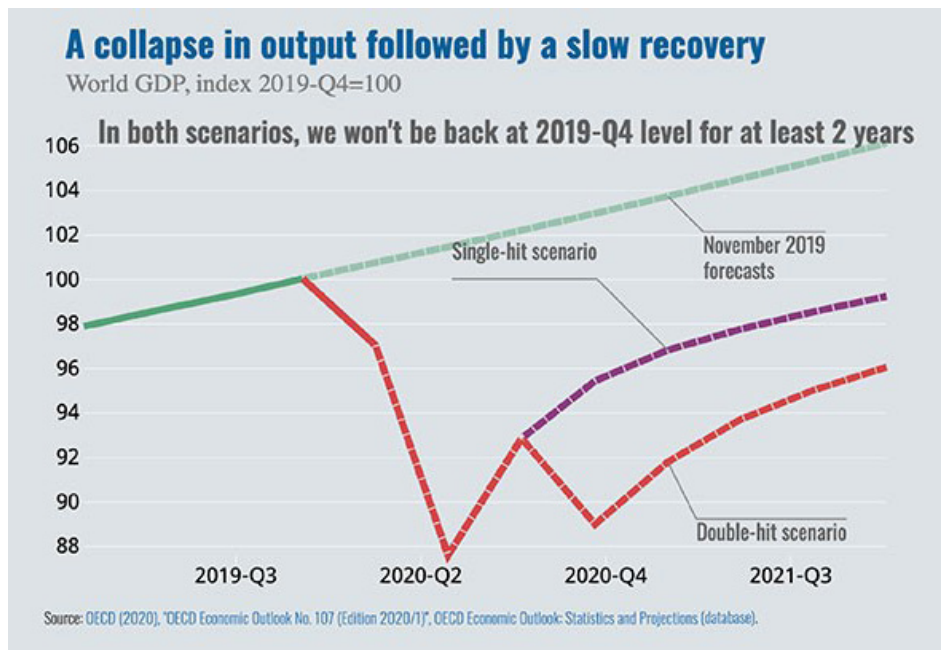
² <https://www.ekonomifakta.se/Fakta/Ekonomi/Utrikeshandel/Export-och-import-over-tid/>

³ <https://science.sciencemag.org/content/368/6493/860>

⁴ <https://www.imf.org/en/About/FAQ/imf-response-to-covid-19#Q4>

⁵ OECD (2020). OECD Economic Outlook Volume 2020 Issue 1: Preliminary version. OECD Publishing: Paris. <https://doi.org/10.1787/0d1d1e2e-en>

⁶ <https://www.oecd.org/economic-outlook/>



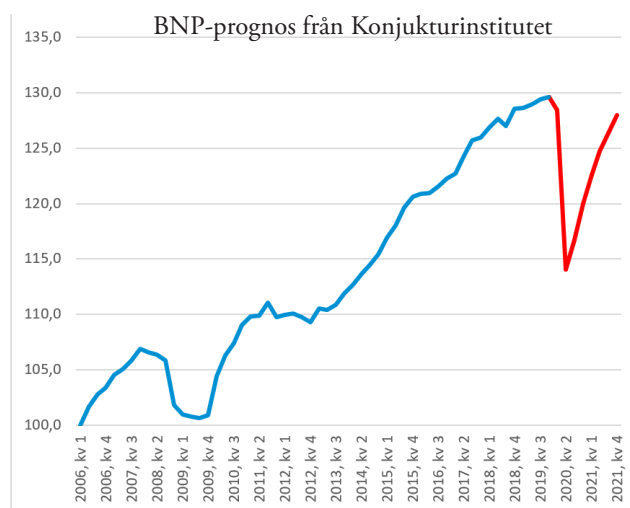
Historiskt BNP-fall, men även indikatorer om en försiktig återhämtning

Nedgången i Svensk ekonomi fortsatt är historisk med ett BNP-fall på 8,3% i andra kvartalet 2020 enligt SCB . Regeringen betonade även att stor osäkerhet råder kring pandemins utveckling och att återhämtningen kan bli utdragen ⁷.

Från flera håll kommer dock nu alltmer om än försiktigt positiva indikatorer. Konjunkturinstitutet bedömer i sin prognos "Konjunkturläget augusti 2020 " att konjunkturedgången i Sverige dämpas av de åtgärder som vidtagits för att dämpa effekten av Coronapandemin och att hushåll och företag nu är något mindre pessimistiska om framtiden.

Sysselsättningen hålls fortfarande uppe av korttidspermitteringar – där det årets tre sista kvartal bedöms att ca 420 000 personer kommer vara permitterade⁸ , vilket är 30 000 färre än vid förra mätningen.

Nästa år ses en återhämtning i ekonomin när smittspridningen avtar och vaccinering mot Covid-19 antas påbörjas under hösten. Konjunkturinstitutet spår dock att svensk ekonomi kommer att tyngas av pandemin under minst ett år till.

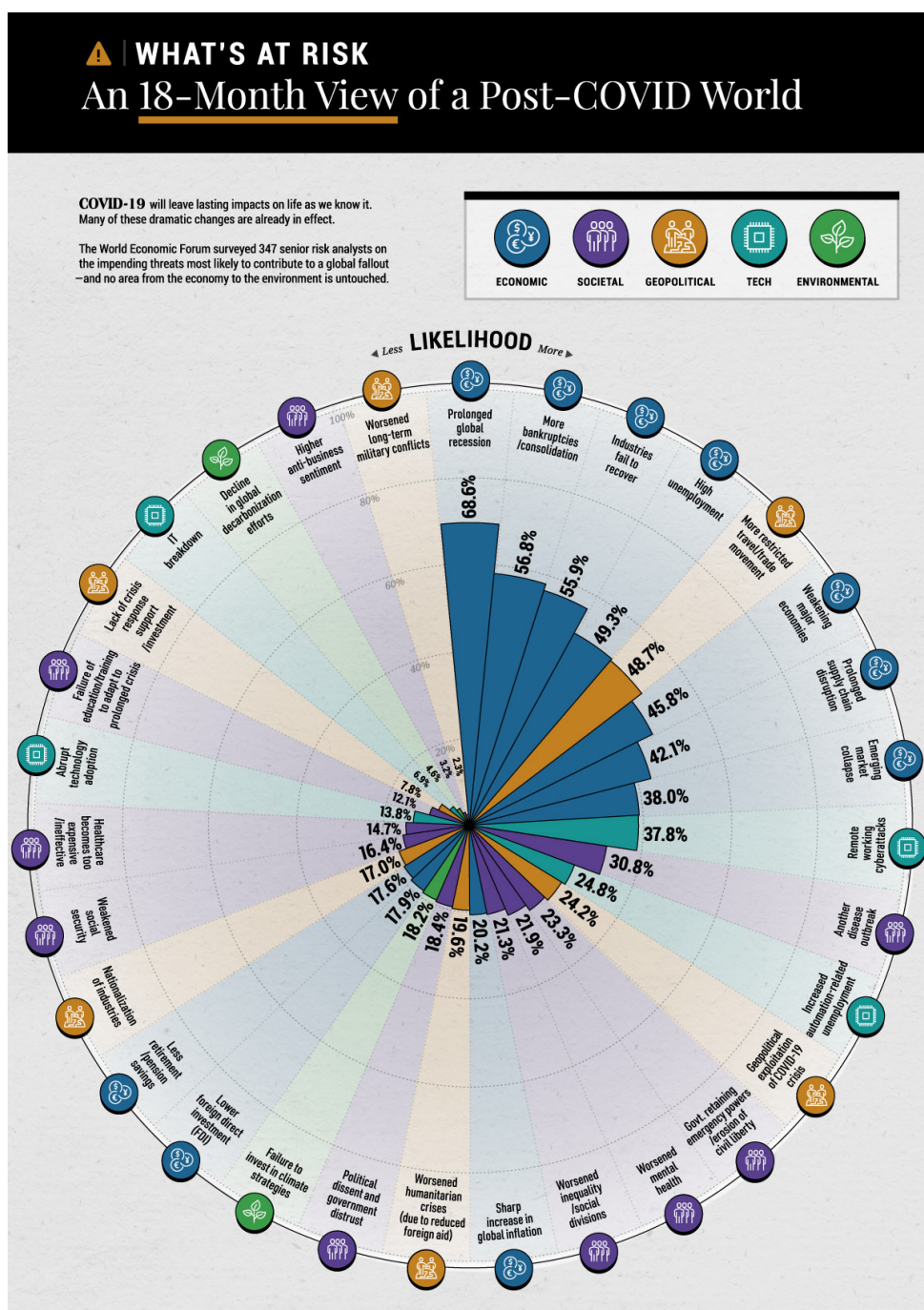


6 ⁷ <https://www.regeringen.se/pressmeddelanden/2020/08/aterstartspaket-for-svensk-ekonomi-over-100-miljarder-i-budgeten-for-2021/>
⁸ <https://www.konj.se/publikationer/konjunkturlaget/konjunkturlaget/2020-08-13-tecken-pa-att-efterfragan-och-produktion-bor-jar-vanda-uppar.html>

Vilka risker föreligger de närmaste 18 månaderna?

Grafiken nedan är hämtad från World Economic Forum som bett 347 kvalificerade riskanalytiker bedöma sannolikheten för olika risker som de ser i kölvattnet av pandemin. En risk definieras som en osäker händelse eller ett osäkert tillstånd med potential att få signifikant negativa effekter på olika länder och industrisektorer.

Flera kategorier av risker presenteras, ekonomiska, geopolitiska, sociala, teknologiska och miljömässiga. Bland dessa risker de tillfrågade analytikerna ekonomiska faktorer högt; en långvarig/längre lågkonjunktur bedöms som trolig med ökad arbetslöshet, ökat antal konkurser och bolag som inte återhämtar sig. Men, de övergripande effekterna av övriga faktorer kan inte bortses från i det längre perspektivet.



Källa; https://www.weforum.org/agenda/2020/07/covid19-future-economic-societal-geopolitical-risks/?utm_source=sfm-c&utm_medium=email&utm_campaign=2725442_Agenda_weekly-10July2020&utm_term=&emailType=Newsletter

Barometerindikatorn

Barometerindikatorn tas fram av Konjunkturinstitutet och mäter stämningläget i ekonomin varje månad. Ett värde på 100 indikerar normalläge, över 100 bättre än normalt och under 100 sämre än normalt. Indikatorn baseras på undersökningar där företag och hushåll får svara på frågor om nuläget och framtidsutsikterna i ekonomin.

För fjärde månaden i rad har barometerindikatorn ökat. I augusti steg indikatorn med 3,2 enheter till 87,0. Det är främst signaler från tjänstesektorn som förklarar den senaste månadens uppgång. Uppgången till trots pekar nivåerna på ett betydligt svagare stämningläge än normalt i ekonomin.

Även tillverkningsindustrins- som bygg- och anläggnings konfidensindikator steg i augusti men pekar på ett fortsatt svagt läge. Detaljhandelns indikator ökade i augusti till 98,3 och är den sektor som tillsammans med tillverkningsindustrin uppvisar det starkaste läget.



Industrikonjunkturen - svårbedömt vad som väntar i nästa fas

Läget är svårbedömt och osäkert och det föreligger stora branschvariationer, det är den gemensamma bilden från flera undersökningar. Flera arbetsgivarorganisationer och institut presenterar prognoser och analyser med täta intervall och det råder fortsatt ett stort behov av aktuell information om pandemins ekonomiska effekter på näringslivet. Det är fortsatt en motsägelsefull bild som presenteras.

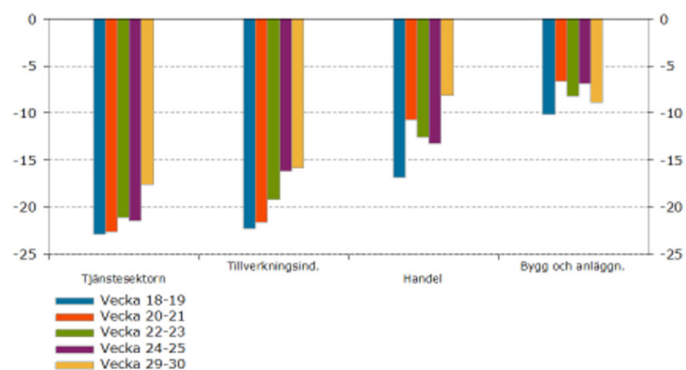
Fordonsindustrin har varit hårt drabbad under pandemin och den är en viktig del även av Örebro läns näringsliv med en rad underleverantörer i länet.

Enligt **Fordonskomponentgruppen** som organiserar underleverantörer till fordonsindustrin, är det i nuläget möjligheten till korttidsarbete, permittering som håller många leverantörer över ytan. 70 procent av företagen har ordernedgångar jämfört med i fjol och framförallt finns inom branschen en diskussion kring hur stor är den egentliga efterfrågan i Europa, Kina och USA. Marknader som driver fordonsindustrin.⁹

Konjunkturinstitutet publicerade den 8 augusti en extramätning som frågat företag hur deras omsättning har påverkats de senaste två veckorna samt hur de bedömer risken för att deras verksamhet kommer att behöva avvecklas¹⁰. Denna indikerar ett tydligt lyft för tillverkningsindustrin där färre företag uppger att de har lägre omsättning än normalt.

Juli ser bättre ut, men fortfarande lägre omsättning än normalt

Extraundersökning Konjunkturbarometern: Omsättning jämfört med normaläge. Procent



Källa: Konjunkturinstitutet.

Business Sweden mäter kvartalsvis ett så kallat Exportchefsindex, Export Managers' Index (EMI)¹¹. I tredje kvartalet återhämtade sig detta tydligt efter ett kraftigt ras i andra kvartalet. Detta index ligger nu nära 50-strecket, som är skiljelinjen mellan optimism och pessimism. Detta signalerar att exportföretagen sammantaget har en något mer dyster syn på exporten än normalt, men utsikterna har stigit sedan förra mätningen. Uppgången förklaras främst av uppgången i de framåtblickande frågorna. Exportföretagen har alltså en pessimistisk syn i nuläget medan de är optimistiska om utsikterna på tre månaders sikt.

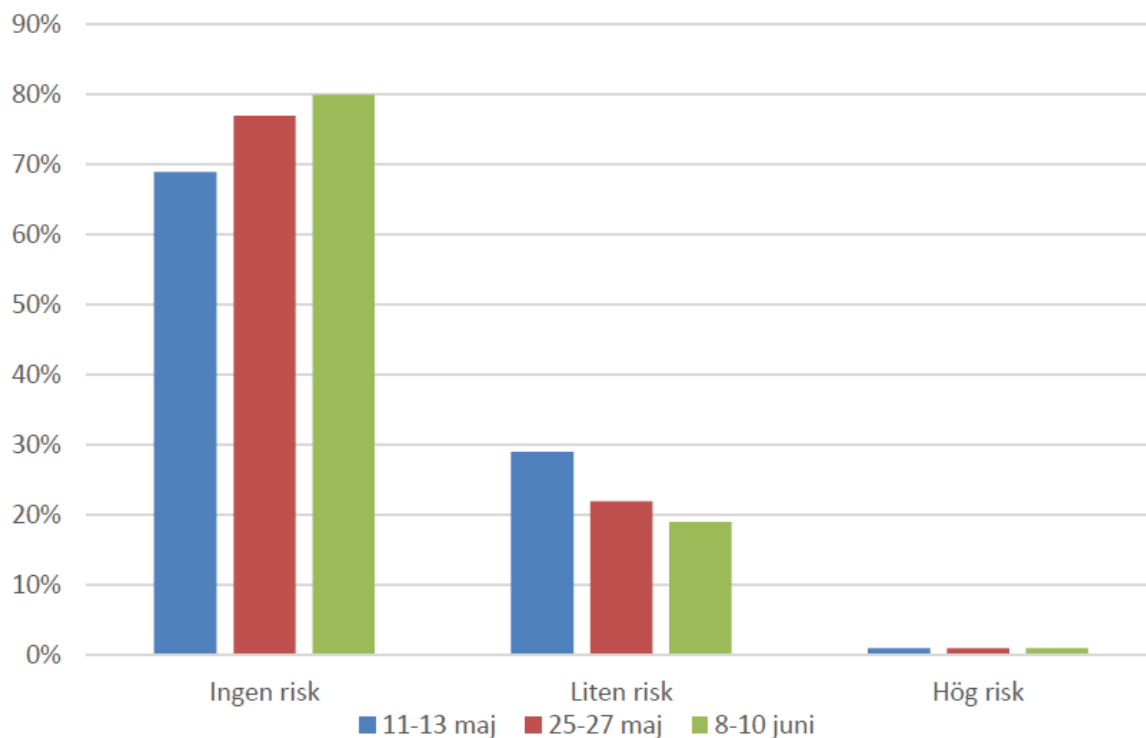
Sammantaget vittnar dessa undersökningar och mätningar om ett fortsatt mycket osäkert och ansträngt läge för de exporterande företagen och industrisektorn, men med en vad det verkar hoppfull trend, utifrån globala prognoser och arbetsgivarnas egna perspektiv. Det går att spåra en mindre negativ påverkan än vad som befarades i Coronakrisens inledande skede.

⁹ <https://fkg.se/svartydd-framtid-for-leverantorsforetagen/>

¹⁰ <https://www.konj-se/statistik/och-data/covid-19-relaterat/extramattningar/2020-08-18-tydligt-lyft-for-tillverkningsindustrin.html>

¹¹ <https://www.business-sweden.com/sv/insikter/globala-analyser/exportchefsindex/>

Diagram 4: Tillverkningsindustrin, risken för att verksamheten ska behöva avvecklas, andel i %



Källa: <https://www.konj.se/download/18.432eb6bb172980bae8249e28/1592220978432/Diagrambilaga.pdf>

Där framkommer att en tydlig skillnad från föregående mätningar är att färre företag verksamma inom tillverkningsindustrin svarar att omsättningstappet är stort (mer än 50 procent)¹². Det är framförallt företag verksamma inom investeringsvaruindustrin som rapporterar att omsättningen är högre jämfört med tidigare.

Sammantaget vittnar dessa inspel om ett fortsatt mycket osäkert och ansträngt läge för industrisektorn, utifrån globala prognoser och arbetsgivarnas egna perspektiv. Möjligen spåras dock en mindre negativ påverkan än vad som befarades i Coronakrisens inledande skede.

Besöksnäring i länet

Coronapandemin har drabbat turistnäringen hårt

Coronapandemin har haft och har alltjämt mycket stora negativa ekonomiska effekter på internationell turism och besöksnäring, där efterfrågan i vissa delar av näringen sjunkit till nära noll. Krisen har också påverkat synen på och förutsättningarna för resande, där frågor som hälsa och säkerhet, digitala möten och fokus på lokala marknader blivit centrala. Coronapandemin har drabbat turistnäringen hårt. Det första halvåret 2020 tappade svensk turism 85 miljarder jämfört med 2019 – en minskning av omsättningen med 51 procent.

Internationella besökare i Örebroregionen

Storstäderna Stockholm och Göteborg ser ut att ha haft en tuff sommar. Troligen på grund av att de båda är beroende av internationella flygplatser och som ofta har stora utländska turistvolymmer under sommaren. Transportbolag som flyg och charterbussar har så gott som alla stått stilla. SAS presenterar att de tappat 80 procent av sina intäkter sedan pandemins utbrott.

Besöksnäringens företag som har enbart målgruppen internationella gäster, och som inte klarat av en snabb omställning, verkar ha drabbats hårt. Örebro län besöks varje år av många kinesiska, tyska, nederländska och norska resenärer och de flesta har på grund av rådande läge uteblivit i år

Hemester

Sommaren 2020 innebar stora påfrestningar på besöksnäringen men vårens kraftiga nedgång bromsades något, mycket tack vare många företags omställning och samverkan. Flera har flyttat sin verksamhet utomhus, anpassat eller begränsat verksamheten. Medan internationella gästerna har uteblivit i sommar har svenskarna tagit till sig begreppet ”hemester” upplevt sin närmiljö och Sverige under sommarmånaderna.

Detta avspeglas bland annat av att flera av hotellens beläggningsgrad har ökat jämfört med våren. Delar av länets hotellanläggningar har till och med haft fullt vissa veckor. Anläggningar som erbjuder förtäring i närhet av vandrings- och cykelstråk, samt någon form av barnaktiviteter verkar också fått ett uppsving nu i sommar. Gårdsbutiker, caféer och restauranger gärna i landsbygden har haft stora besöksantal. De mindre städerna har haft en av sina bästa somrar, någonsin. Däremot har handeln, främst konfektions- och skobutiker fortsatt haft stora nedgångar i försäljningsvolym och omsättning.

Besöksnäringen står fortsatt inför stor osäkerhet i närtid med begränsningar i verksamheten som ger inställda evenemang, uteblivna bokningar, konferenser och få gästnattsbokningar.

Bergslagen Cycling

2020 har varit ett rekordår för Bergslagen Cycling vad gäller antalet besökare på lederna och besök på webben. En fysisk räknare på leden indikerar en dubbling av antalet passager och antalet besökare på webben har ökat med drygt 50 procent jämfört med 2019. Fler av besökarna på webben är från Sverige, men en något lägre andel är länsbor.

Nyckeltal

Total trafik för perioden som är analyserat

Dagligt medelvärde: 3,5

Veckodagar: 27 / Helgdagar: 26

- max. medelvärde (Augusti): 66

- min. medelvärde (April): 9

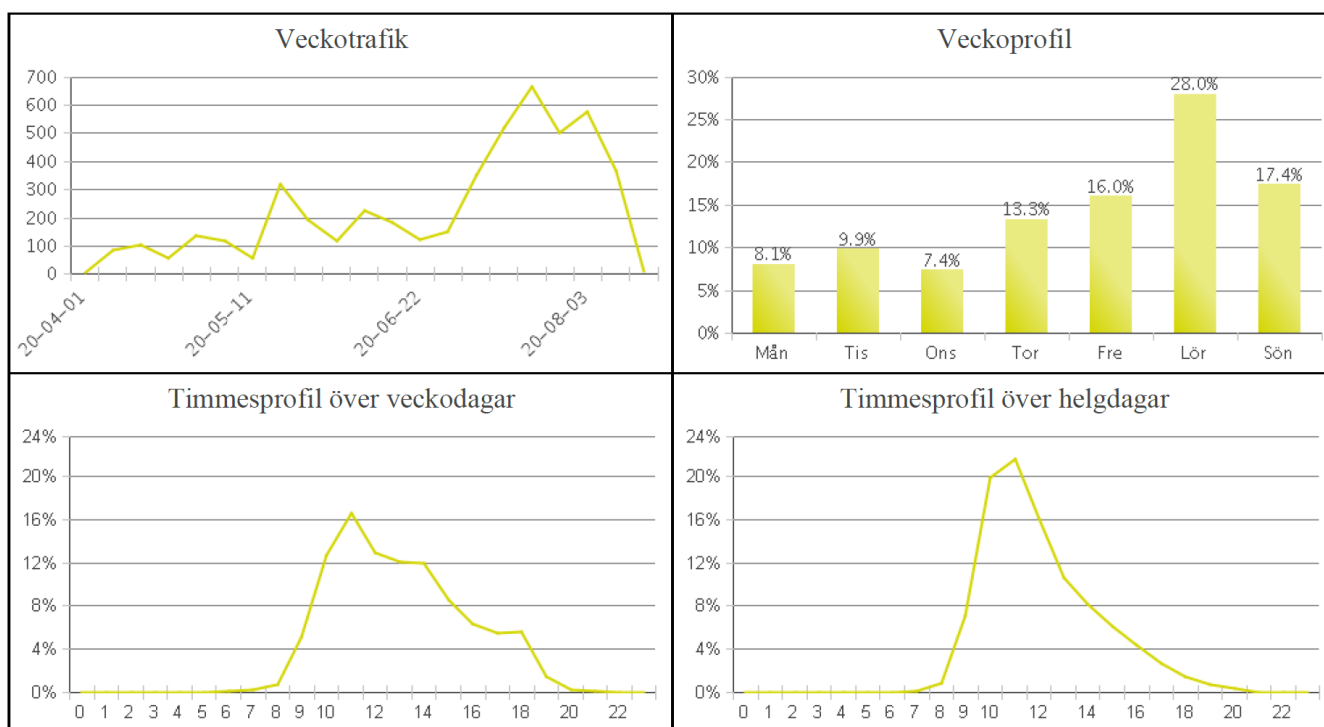
Den mest trafikerade dagen i veckan: Lördag

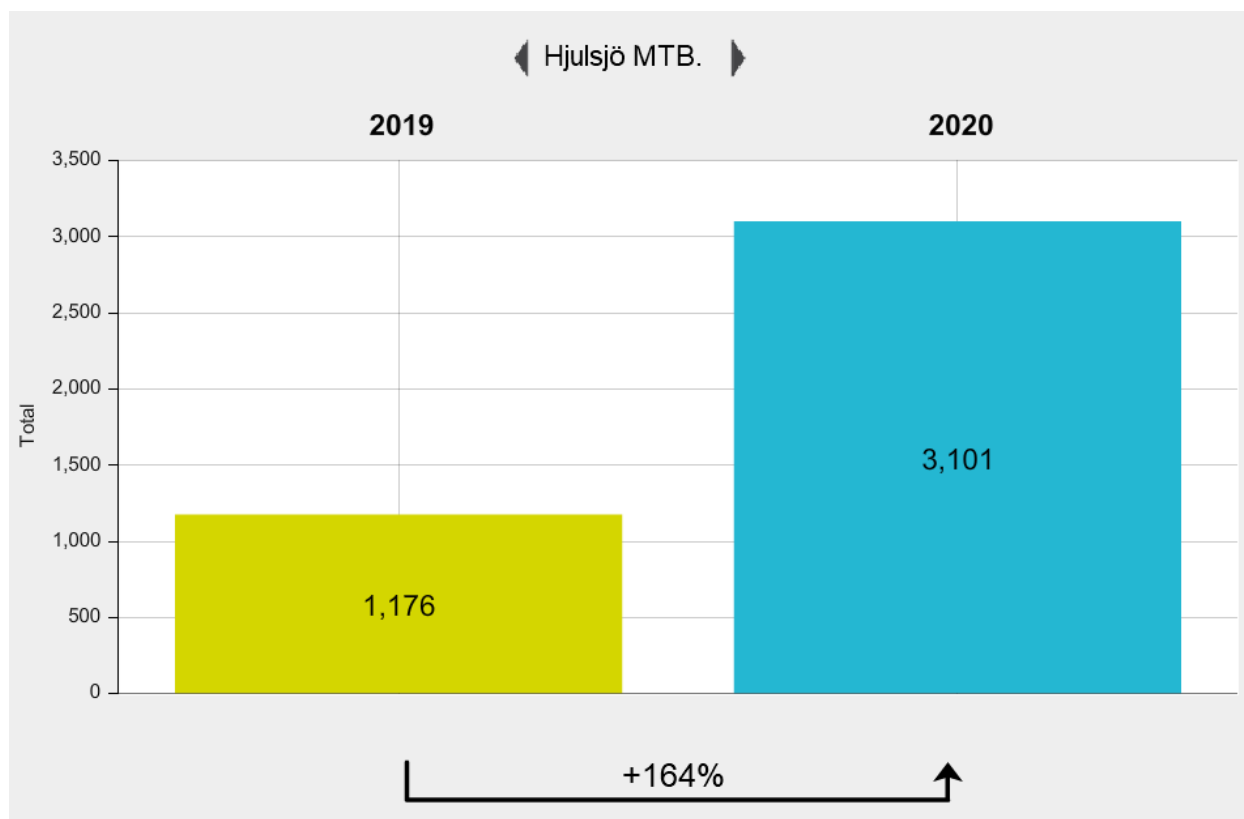
Mest trafikerade dagarna av den analyserade perioden

1. Torsdag 21 Maj 2020 (144)

2. Lördag 15 Augusti 2020 (143)

3. Lördag 25 Juli 2020 (139)





Bergslagsleden

En tidig effekt av coronapandemin var en kraftig ökning i intresset för Bergslagsleden. När sommaren summeras pekar preliminära mätningar på en ökning på mellan 50-75 procent. Vissa specifika delar av leden har ökat trafiken med över 100 procent.

Det går också att se en generell ökning i sociala medier på våra kanaler, så även i de grupper som finns där vandring och specifikt Bergslagsleden avhandlas. Besöksantal till filmer med enkla tips som var riktade till den ”nya” besökaren har varit stort.

Bergslagsleden ingår som en av de s.k. *Big five lederna att springa, något som ökat uppmärksamheten för leden ytterligare, med många omnämmanden i sociala medier.

De entreprenörer som finns och driver verksamhet utefter leden förefaller ha haft en sommar med hög grad av aktivitet i verksamheterna. Även Bergslagsledens besökare under sommaren bekräftar ”hemestertrenden” och det är en dominans av svenska besökare.

*Övriga Big five: Roslagsleden, Skåneleden SL1 kust-kust, Kungsleden och Bohusleden.

Några reflektioner från länets destinationer

Örebrokompaniets reflektion

Hemester och svemester lindrade fallet för den hårt prövade besöksnäringen i sommar. Örebro följer utvecklingen i hela landet där ett ökat inrikes semesterresande och semestrande på hemmaplan i viss mån kompenserade att den utländska turismen i stort sett uteblev.

Under perioden 22 juni-16 augusti tappade centrala Örebro 38 procent sålda hotellrum mot 2019, vilket är i paritet med de flesta jämförbara städer. Noterbart är att både Örebro och städer av liknande storlek har klarat sig bättre än riksgenomsnittet.

Hotellbeläggning Örebro 2 mars-18 augusti 2020



Örebrokompaniets besöksnäringens barometer visar på att sommaren inneburit ett lyft för turismföretagen. 75 procent av de som svarat rapporterar en förbättring mot våren men samtidigt har endast 25 procent upplevt en bättre sommar än 2019.

Bilden av att landsbygden klarat sig bäst är tydlig även i Örebro. 85 procent har fått ett lyft mot våren och 50 procent har till och med haft en bättre sommar än 2019. Allra bäst har utvecklingen varit för restauranger och caféer på landsbygden, där nära 80 procent rapporterar en ökning mot sommaren 2019. På webbplatsen visitorebro.se märks också ett kraftigt ökat intresse för utflykter i närområdet och aktiviteter i naturen som vandring och cykling.

Företagen i centrala Örebro har visserligen haft en bättre situation än under våren, men endast ett företag har klarat sig bättre än 2019. Många har drabbats hårt av bortfallet av den utländska turismen främst de från Norge, Tyskland och Kina, vilket drabbat hotellnäringen och fått konsekvenser som delvis, men inte helt, kunnat uppvägas av en ökad nationell turism. Att flera stora evenemang uteblivit i Örebro har också haft stor påverkan.

Destination Karlskoga/Degerfors reflektioner

Många naturaktivitetsaktörer har haft en sommar med hög verksamhet. Det gäller t.ex. golfbanor som rapporterat om rekordstor omsättning och arrangörer av fiske och dressinbanan. Kulturbesöksmål har också haft en stark sommar, liksom vandringsleder och naturreservat.

Det finns dock företag som tappat besökare och fortfarande har största delen av personalen permitterad. Hotellen har till stor del tagit tillbaka tidigare permitterad personal och man ser ändå en ljusning framöver. Det stöd som besöksnäringens företag i denna del av länet förefaller haft störst nytta av är korttidspermitteringen. Flera vittnar om att omställningsstödet har varit krångligt att söka.

Det finns några företag som tappat besökare och fortfarande har största delen av personalen permitterad, vi håller extra koll på dem under hösten. Hotellen kan acceptera att bokningsläget är sämre än vanligt, de flesta har tagit tillbaka tidigare permitterad personal och man ser ändå en liten ljusning i tillvaron. De stöd som besöksnäringen haft nytta av är korttidspermitteringen, omställningsstödet har varit alldeles för krångligt att söka. Fler har uttryckt oro för att staten ska tolka det som att stödet inte behövdes.

Destination Bergslagens reflektioner

Nora bedömer att man sannolikt inte haft ett sådant stort besökstryck. Både utifrån de förväntningar som coronapandemin gav och utifrån jämförelse med föregående år. Campingen i Nora ökade besöksantalet med 40 procent i juni, hotell har ofta varit fullbokade, vandrarhemmet och B&B har haft stort beläggningstryck från midsommar och framåt.

Turistbyrån hade 10 procent fler besökare i juli än 2019 med ett totalt antal besök vid besöksservice på 19 000 besökare. Nora har en ökning på Stadsvandringarna och i Pershyttan arrangerade man en ny och coronasäker guidetur som lockat ca 250 personer.

Även i Nora har kulturutflyktsmål fått många besök. Siggebohyttans Bergsmansgård och Frövifors Pappersbruksmuseum har haft rekordpublik, detta trots avsaknad av något egentligt evenemang.

Caféerna på landsbygden har haft en stark sommar, Loka Brunn och Grythyttan har haft den bästa sommaren på flera år. Campingarna och stugbyarna har haft hög beläggning och man har lyckats kompensera uteblivet tryck från de utländska marknaderna med svenska gäster.

Hemsidan www.bergslagen.se har haft fler digitala besökare än samma period tidigare år.

Ljusglimtar från företagen i länet

- Investeringar i produktutveckling, t.ex. från camping till "glamping" har i flera fall varit drivande för bokningar.
- Inhemska gäster har på många håll fyllt upp de avbokningar som gjorts av utländska gäster.

Uppföljning av Region Örebro läns stöd och insatser

Insatser för att stärka den digitala närvaron

Digitalt Framsteg är en insats som Region Örebro län erbjudit besöksnäringens företag, för att öka möjligheten till en omställning och starkare digital positionering och närvaro. Syftet är att öka synligheten och etableringen så att de kan attrahera fler resenärer och besökare. Utfallet är positivt med 26 medverkande företag inom insatsens tre områden Sociala medier, Storytelling och Hemsida.

Region Örebro län har även finansierat en utbildningsinsats i syfte att öka den digitala närvaron och kunskapen av plattformarna Tripadvisor samt valda delar av Googles programvaror. Insatsen är inom kort klar att delge länets företag.

Produktlabb

Region Örebro län har också genomfört Produktlabb, som är en utvecklingsinsats för företag och föreningar inom länets besöksnäring. Företagen får hjälp att utveckla sina företag i produkt- och varumärkesutveckling med syftet att stärka upp sitt erbjudande mot fler kunder och gäster. Under våren deltog 24 företag och ytterligare 12 företag har anmält sig till höstens tillfälle.

Hemestersatsning

Region Örebro län har erbjudit finansiellt stöd till kommunernas arbete för att nationellt nå ut med erbjudanden inkl. paketering av planerade hemesterkampanjer inför sommaren. Erbjudandet ansöktes av 10 av länets 12 kommuner och som samtliga beviljades.

Omställningscheck

För att skapa förutsättningar för företag med verksamhet som utgör besöksanledning samt företag med verksamhet inom det kulturella och kreativa området att komma stärkt ur den rådande situationen, införde Region Örebro län ett förhöjt stöd för omställning. Stödet utgörs av medel för att anlita en extern konsult, i syfte att utveckla nya erbjudanden, eller ta fram strategier för omställning av verksamheten som ökar företagets konkurrenskraft. Det finns möjlighet att ansöka om checken fram till den 31 december 2020, i dagsläget är det ett ytterst fåtal besöksnäringens företag som ansökt.

Röster från branschens aktörer

Visitas Sverigebild av en bransch i kris

Det finns stora lokala och regionala variationer i hur branschen har klarat sommaren. En del företag, till exempel i turistorterna längs kusterna, upplevde en viss uppgång under juli.

I storstäderna tappade hotellen 75 procent av sina logiintäkter (plus det man tappar i restaurangverksamheten) i augusti jämfört med motsvarande period 2019. I riket har hotellen tappat ungefär en 30 procent beläggning. Totalt sett har restaurangmarknaden tappat nästan 50 procent av sina intäkter mellan mars och augusti. Bara i Stockholm tappade restaurangmarknaden cirka 60 procent av försäljningen.

Företagen uttrycker ett behov av att stödpaketet till företagen förlängs så att sommarmånaderna omfattas. Vidare driver man på för att en förlängd nedsättning av arbetsgivaravgifterna så befintlig förlängas med de tak och restriktioner på löner som nu gäller. Dock behöver systemet förändras så att inte nedsättningen är beroende av vilken organisationsform företagen valt.

Vidare betonas att det är av största vikt att både privata och offentliga hyresvärdar jobbar i tät dialog med bolagen avseende hyresreduktion.

Statistik och fakta

- Under perioden 16/3 – 11/8 sjönk de svenska hotellens logiintäkter med över 70 procent. I storstäderna med över 80 procent. (Källa: Benchmarking Alliance). Hotellbeläggningen hittills i augusti är nere på 40,5 procent i Sverige, 22 procent i Stockholm, Gbg 37 procent och Malmö 47 procent (11/8) (Benchmarking Alliance). Detta motsvarar minskningar på 43 procent i Sverige, 73 procent i Sthlm, 56 procent i Gbg och 43 procent i Malmö jämfört med motsvarande period 2019.
- Totalt sett har restaurangmarknaden tappat nästan 50 procent av sina intäkter 1 mars-10 augusti. I Stockholm 60 procent (Källa: Caspeco) och konferensgästerna har i princip försvunnit. Antalet konferensgäster sjönk med 93 procent mellan 16/3 och 12/8 jämfört med samma tid förra året (Källa: Benchmarking Alliance 13/8).
- Campinganläggningar har i genomsnitt tappat cirka 25 procent totalt under juni och juli. De regionala skillnaderna är dock stora. På vissa håll har det varit fullt medan andra destinationer har upplevt låg efterfrågan. Värst drabbade är de campingar som är beroende av en hög andel utländska gäster. (Källa: SCR/Visita)
- De utländska gästnätterna minskade i juni med 87 procent på hotellen och 80 procent totalt.

- Antal företag som hade ansökt om konkurs, företagsrekonstruktion eller beviljats konkurs ökade med 81 procent mellan 1/3 och 31/7 jämfört med samma period 2019. Antalet anställda i företag som ansökt om rekonstruktion, konkurs eller beviljats konkurs ökade med 269 procent under samma period. (Källa: Bisnode 1/8).
- Över 31 500 personer inom branschen har drabbats hittills – 18 600 personer är varslade och till detta har minst 13 500 extraanställda inte blivit erbjudna mer jobb. Dessutom har merparten av de normalt cirka 25 000 sommarjobben (5000 av dessa på nöjesparkerna) inte tillsatts.
- 4000 korttidsavtal är tecknade och 40 000 har permitterats.
- Omsättning 200 miljarder kr 200 000 sysselsatta.

Handelskammarens bild av en bransch i kris i Örebroregionen

Besöksnäringen i länet har haft en bättre sommar än först befarat, med stora variationer. Hotellen samt restauranger och caféer vid turiststråk har haft en rimlig sommar. Vissa företag har snabbt ställt om utifrån efterfrågan och till och med ökat sin affär, t.ex. anläggningar som har uthyrning av cykel, kanot etc. Hotell och restauranger som är beroende av affärsresenärer och även besöksanledningar i citykärnor har drabbats hårt av pandemin. Störst tapp upplever mötesanläggningar som varken har kunnat arrangera konferenser, konserter och liknande

Överlag är alla (utom enskilda näringsidkare) mycket positiva och nöjda med regeringens stödpaket. Enskilda näringsidkare inom besöksnäringen upplever att de hamnar utanför regeringens stödpaket. Det är betydligt färre företag som uppger i augusti att de riskerar likviditetsproblem inom kort jämfört med i april.

Besöksnäringen är komplex, här behövs fortsatta stöd året ut samt anpassade restriktioner så att man kan bedriva verksamhet, om än med anpassningar. Besöksnäringen har fortsatt ett stort behov av att bli bättre på att ställa om, tänka nytt och nyttja digitaliseringen.

Tre framtidsscenarios enligt Tillväxtverkets rapport

Tillväxtverket har under mitten på juli släppt en första rapport om besöksnäringens påverkan efter Corona. Rapporten inkluderar en scenarioanalys med tre möjliga scenarier för Sveriges turism med olika ambitionsnivåer. Oavsett vägval kommer svensk turism och besöksnäring samt dess aktörssystem framöver att möta båda risker och möjligheter.

Scenario A: Reaktivt förhållningssätt, där Sverige riskerar att tappa konkurrenskraft. Många länder som offensivt satsar kommer att gå om Sverige.

Scenario B: En högre växel men med begränsad ambitionsnivå, med en bibehållen konkurrenskraft. En nationell strategi ger ökad stadga och struktur.

Scenario C: progressivt angreppssätt som skapa utvecklingskraft i hela aktörssystemet och långsiktigt ökar Sveriges konkurrenskraft. Resultat blir en utvecklad, konkurrenskraftig och hållbar turism- och besöksnäring men som också medför risker med främst brist på resurser och kompetens.

Småföretag i länet

Småföretagen kämpar på i ovisshet

De flesta företag i länet är småföretag och tillsammans bidrar de till betydande skatteintäkter i länet¹³. Coronapandemin har drabbat dessa företag hårt. Men trots att många har små marginaler i sina företag och upplever att stöden främst varit anpassade för större företag, har t.ex. omställningsstödet och ned-sättningen av arbetsgivar- och egenavgifter bidragit i positiv riktning. Många småföretag upplever också korttidspermitteringarna och det slojade sjuklöneansvaret som positivt.

Många företag upplever att det finns en borte tidsgräns för samtliga stödåtgärder men inte för de restriktioner som gör att många företag fortfarande är hindrade att utöva sin verksamhet. Regeringen utför nu en översyn som riktar sig mot de enskilda näringsidkarna ("egen firma") och senast i september läggs förslag till krisstöd för just dessa bolag. Behovet av särskilt riktade insatser till denna grupp av företag anses av många som stort.

Almi hjälper företag med både kapital och rådgivning, och ser ett stort behov av stödinsatser för en "omstart" av många företag. De kommer därför erbjuda "Smart Recovery", där en handlingsplan upprättas tillsammans med det aktuella företaget för att bolaget ska nå önskat läge. För att hjälpa företag med kapital lanserade Almi redan i våras det flitigt använda s.k. "Brygglandet" till små och medelstora företag.

Länets fyra Nyföretagarcentrum tecknar en bild av att rådgivningarna till personer som vill starta företag ökat. Det tydligaste exemplet på detta är att antalet startade företag i Bergslagen under sommaren har ökat med 50 procent. Även i Örebro/Lekeberg är och har trycket på nyföretagarrådgivningen varit högt. Förklaringarna tros vara att personer realiserar sina affärsidéer när man kanske fått extra tid under ett korttidsarbete, eller att man är orolig för sin anställning och av det skälet starta eget företag.

Samtliga Nyföretagarcentrum spår, utifrån erfarenheter från finanskrisen 2008, ett ökat tryck i rådgivningarna den närmaste tiden. Bilden bekräftas av näringslivsenheterna i länets kommuner. Region Örebro län möter upp detta förväntade behov genom att stärka nyföretagarrådgivningen. Detta kommer göras inom Timbanken där entreprenörer får upp till 5 timmars fri behovsstyrd rådgivning av upphandlade affärsrådgivare via en digital plattform.

Ung Företagsamhet (UF) jobbar med entreprenörskap i skolan och ser till att det på sikt startas fler livskraftiga företag som vill växa och anställa. Under Coronapandemin har UF digitaliserat stora delar av sin verksamhet för att kunna säkra den framtida kompetensförsörjningen av entreprenörer.

Almi

Sommarmånaderna är oftast en period med låg aktivitet. I år präglades denna period av högre aktivitet med 89 rådgivningsinsatser under juli-augusti med utlåning av 44 lån till en volym på 18 miljon kronor för **Solo- och Mikroföretag**. De branscher som söker rådgivning och lån speglar de branscher där pandemin slagit hårt; handeln står för 30 procent av insatserna, hotell och restaurang står för 20 procent och tillverkning för 20 procent. Dessa tre är dock de största branscherna även under normala omständigheter.

Bilden som tecknas över landet är relativt lik mellan olika Almibolag, både vad gäller antal insatser och fördelningen mellan branscher. Det är mycket fokus på handel, hotell, restaurang och hela besöksnäringen i Sverige. Därefter kommer tillverkningsbranschen som har ett fortsatt stort behov av rådgivning och lån.

¹³ Enmansföretag kallas även soloföretag och har per definition ingen anställd. Företag med 1-9 anställda kallas mikroföretag. Små företag har mellan 10-49 anställda, medelstora företag 50-249 anställda och stora företag minst 250 anställda. Enmans-, mikro- och små företag är viktiga för näringslivet i Sverige och stod för drygt 40 procent av det totala förädlingsvärdet under 2018.

Framåt så arbetas efter olika scenarion vad gäller lånebehovet, ett scenario där Almi ser att flera av stöd-paketen kommer att upphöra och att behovet av lån då blir fortsatt högt. Ett annat scenario är att det vänder uppåt igen, då kommer företagen att ha andra behov, såsom lån för omstart. Almi förbereder sig oavsett dessa olika scenarion för att kunna ta hand om ett stort antal krediter.

Vad gäller rådgivningen kommer Almi att arbeta utifrån ett erbjudande som heter Smart Recovery, där man utgår från kundens nuläge och gör en handlingsplan kopplat till önskat läge. Därefter coachas kunden så att planen kan fullföljas. Detta erbjudande passar oavsett hur utvecklingen av pandemin blir i närtid.

Det finns en ökad oro i närtid för att fler företag i tidiga skeden med behov av ägarkapital och/eller riskkapital, kan få likviditetsproblem. Dessa företag var inte lönsamma innan krisen och får nu väldigt svårt att överleva. Det positiva är att Almi bland sina kunder har flera företag, främst inom tillverkning, som ser en viss ljusning. Dessa företag har även till del börjat amortera på sina krediter igen.

Sammanfattningsvis vittnar Almi om en sommarperiod som varit lugnare än perioden mars-maj både vad gäller lån och rådgivning. Konkurserna har varit färre än förväntat men momentant ökar konkurserna bland Almis kunder. Det är för tidigt att svara på om det är tillfälligt eller om det är en ihållande trend.

Behovet av stödsatser är stort framöver, det kommer att krävas lån- och rådgivningsinsatser som är kopplade till just omstart (recovery). Det kan handla om ekonomi/lönsamhet, marknad/sälj, internationisering, digitalisering och innovation.

Företagarna

Det finns en stor variation för småföretagen i hur hårt krisen har drabbat olika delar av det svenska näringslivet – både mellan branscher och inom branscher.

Bland besöksnäringens företag vittnar många inhemska turistföretag och lokala restauranger/caféer om en positiv sommar – samtidigt som många fortfarande drabbas hårt av restriktionerna om antalet besökare. Stora delar av eventbranschen upplever stora tapp i efterfrågan samtidigt som kreditkortsdata visar att försäljningen av livsmedel (dagligvaruhandel) och apotek har varit vinnare under pandemin.

Ingen bransch ser enligt mätningar inte positivt på de kommande tolv månaderna men inom tillverkning, bygg och handel ser man något ljusare på framtiden än inom t.ex. transportsektorn samt företag inom hotell, restaurang, kultur och nöje. Även stora delar av tjänstesektorn i form av information- och kommunikationsverksamhet har nu en mer negativ syn på framtiden.

Ovissheten om framtiden är påtaglig för de små företagen. Regeringens, regioners och kommuners olika stödåtgärder har upplevts som behjälpliga för stora delar av näringslivet men de flesta stödpaketen har redan löpt ut.

Nedsättningen av arbetsgivar- och egenavgifter har varit efterfrågad av Företagarnas medlemmar och upplevts som enkel för företag att ta del av. Korttidspermitteringarna och det slojade sjuklöneansvaret har också varit positivt. Omställningsstödet har många företagare upplevt som komplicerat att ta del av men likväl har det varit efterfrågat, inte minst för de branscher som inte omfattats av stödet för hyresnedsättning. Just hyresstödet har bland många medlemmar i Företagarna lett till negativa erfarenheter då många hyresvärdar och fastighetsägare av olika skäl inte gått hyresgästerna till mötes.

Det finns fortfarande ett stort problem att enskilda firmor inte har kunnat ta del av flera av stödåtgärderna, särskilt korttidspermitteringen. De olika stöden som bygger på lån - i form av den statliga företagsakuten - har inte heller setts som särskilt lättillgängliga bland företagen, eftersom ökad belåning inte ses som ett hållbart alternativ över tid.

På lokal och regional nivå uppmanar Företagarna kommuner och regioner fortsätta med de olika former av stödpaket som aviserades under våren där man ser över möjligheter att stärka företagens likviditet genom att slopa olika typer av avgifter, minskar företagens regelbörda genom att inte göra onödiga kontroller och förlänger tiden för uteserveringar samt fortsätter med tidigare aviserade inköp, upphandlingar och investeringar för att på så sätt stimulera det lokala näringslivet.

Nyföretagarcentrum

Möckelnregionen

Upplever en lugn period under sommaren men har även riktat rådgivning mot flera företag. I närtid har efterfrågan ökat till att nu omfatta ca fem bolag i veckan med både nya affärsidéer och involverade i köp av befintliga bolag. Ingen specifik bransch upplevs som drivande, men det finns aktörer inom t.ex. besöksnäringen som fortfarande är villiga att satsa, investera och ta risk, dock upplevs de inte som många.

Örebro/Lekeberg

Ökat tryck på rådgivningstimmar, med fler levererade rådgivningar. Upplevelsen är att fler verkar ha haft tid att fundera över att starta eget företag. Möjligen beror det på en osäker arbetsmarknad och att det finns en oro över sin framtid som anställd, möjligen har man fått tid att börja arbeta på att förverkliga en idé.

Digitala lösningar integreras i högre utsträckning i affärsidén mycket tidigare än vad som tidigare upplevt. Möjligen kan detta tas till intäkt som en "corona-anpassning" med, dock inte till den grad att den påverkar "vad" som ska göras men dock "hur" det ska göras.

Man förväntar sig inför hösten att det höga trycket fortsätter så länge korttidsarbete förekommer i hög utsträckning.

En oro finns för ökade behov vad gäller supportsystemet och vidare om arbetslösheten ökar så kommer systemet inte hinna med de marginaliserade grupperna i samhället. Etablerade i det svenska samhället kommer kunna söka efter information digitalt och hitta den support de behöver för att kunna starta upp. Den tid som idag läggs på att kunna ta emot drop-in rådgivningar och uppsökande verksamhet riskerar att ätas upp av rådgivning som bokas in "by the book" av de som redan är etablerade.

Bergslagen

Antalet rådgivningar i verksamheten har ökat med 32 procent denna sommar om man jämför med samma period 2019. (1/5 – 26/8). Antalet startade företag har ökat med 50 procent. Många tjänsteföretag inom städ, hälsofrämjande företag, webbhandel, men även restauranger och butiker har etablerats. Man förutspår en ökning av antalet tjänsteföretag med fokus på allservice och hälsa. Företag vittnar om att man ser indikationer på en vändning, främst företag med inriktning till privatmarknaden. Däremot upplever företag med tjänster till andra företag att det väldigt jobbigt ekonomiskt.

Sydnärke

Rådgivningarna har ökat under augusti efter en period av lägre aktivitet. Inga specifika branscher står ut som specifikt överrepresenterad. En förväntan finns på ökat tryck under hösten. En oro finns över en andravåg av coronaviruset som kan slå hårt med ytterligare restriktioner som följd. Behov finns framåt av ökad finansiering samt möjlighet att få hjälp med företagsstart

UF (Ung Företagsamhet)

Coronaanpassad företagsamhet - En förutsättning för att bygga framtiden

Ung Företagsamhet Örebro län är en politiskt obunden ideell förening vars verksamhet har som ändamål är att ge ungdomar insikter i företagandets och arbetslivets villkor, att öka den entreprenöriella förmågan hos ungdomarna i länet samt främja ett erfarenhetsutbyte mellan skola och näringsliv.

Tidigt i pandemin ställdes verksamheten om från att vara förlagd ute i skolor hos UF-eleverna och UF-lärarna mot att hitta nya sätt att möta verksamhetens målgrupper.

Redan två veckor efter att beslutet att gymnasieelever skulle studera på distans anpassades verksamheten till att möta elever och lärare digitalt på olika sätt. Detta gjordes genom att erbjuda digitala träffar/möten/lektioner, samt genom att bygga om presentationsmaterial så att verksamhet kunde bedrivas på de digitala lektionerna som lärarna hade med sina elever.

En rad inspirationsfilmer har producerats för att visa kommande elever i våras samt nu i starten av höstterminen en introduktion kring UF. Bedömningen görs att trots rådande pandemi verksamhet kommer att växa. Förra årets 947 UF-elever prognosticeras bli närmare 1060 UF-elever detta läsår.

Åtgärder är satta föra att vi behov helt övergå till digitalt arbete och uppstarts-event (kickoffer) för elever och lärare kommer att hållas digitalt. Den stora årliga UF-mässan förläggas utomhus eller digitalt under våren 2021.

Planering görs för nio olika utbildningspass för UF-lärare via webbenarium under läsåret. Verksamheten bedöms inte tappat fart eller måluppfyllelse enligt en självskattning. Upplevelsen är snarare att man har större möjlighet att nå fler elever och lärare med ett digitalt arbetssätt. På andra sidan pandemin kommer verksamheten sannolikt fortsatt drivas mer digitalt och kommunikation med stöd av digitala hjälpmedel central.



Välkommen till TRE-fika med UF.

- Webbinarium för blivande och nuvarande UF-lärare i region mitt

Under läsåret 2021 kommer UF-regionerna i mitt anordna webbinarium med olika teman utifrån UF-årets årshjul. Vi välkomnar alla lärare som arbetar eller vill börja arbeta med UF-företagande och hoppas att ni både får inspiration och svar på era frågor inför kommande UF-år.

Datum	Tid	Tema	
1/9	15:00-15:45	Aftarsidé	Vad är en godkänd aftarsidé?
10/9	15:00-15:45	Rådgivare	Vilken av en bra rådgivare
5/10	15:00-15:45	Digital aftarsplan	
14/10	09:00-16:00	Grundläggande utbildning i bokföring	
18/11	15:00-15:45	Tävlingar	Kriterier, juryns arbete
3/12	15:00-15:45	Möt en UF-lärare	Erfarenhetsutbyte via FB-grupp
20/1	15:00-15:45	Sajtmöten	Tips på sajforum
4/3	15:00-15:45	Aveckling	Här du givetvis ditt UF-företag
14/4	14:00-15:00	UF på olika program	Gymnasiesär
	15:00-16:00	UF på olika program	Yrkesförberedande program
	16:00-17:00	UF på olika program	Studieförberedande program



Foto: Ung Företagsamhet

Industriföretag i länet

Industrin i länet – nuläge och framtida spaningar

Sedan mitten på mars har Region Örebro län tillsammans med olika aktörer i och utanför länet försökt skaffa sig en bild av konjunkturen i länets industriföretag. Nedan följer ett kondensat av de röster vi hört från industrin från olika aktörer, organisationer och företag kring nuläget efter sommaren samt en spaning inför hösten.

Läget under våren

Under våren fanns nationella siffror som visade historiskt låga nivåer i ordergång för många industriföretag samtidigt som det i Örebro län fanns tydliga tecken på att många industribolag fortsatt gick bra. Det fanns exempelvis underleverantörer som upplevde att de fått en ökad ordergång som en effekt av att deras kunder försökte hitta svenska försörjningskedjor för att undvika nedstängda marknader. Till vem du levererade tycktes även ha en inverkan kring graden av påverkan företaget hade av pandemin. Under våren fanns inga tydliga tecken på att ex. bolag kopplade till försvarsindustrin påverkades i någon större utsträckning medan underleverantörer till fordonsindustrin hade det betydligt tuffare.

Svårt att tyda konjunkturen

Många företag industriföretag befinner sig efter sommaren i situation där framtiden är osviss. Sommaren upplevs som lugn utan några större skeenden och en viss uppgång i orderläget kan skönjas på många håll. Många uttrycker dock en oro för utökade utbrott i Sverige men även globalt, med sjukskrivningar men även ev. stängda marknader som följd. Många upplever en osäkerhet och svårigheter i att analysera om en orderuppgång är tillfällig eller bestående. Här upplevs permitteringssystemet ha varit gynnsamt för att kunna parera och hantera det osäkra läget. På vissa håll finns även tecken på förändrade leverans- och värdekedjor då vissa leverantörer upplever en ökad konkurrens, då ”...det är fler som räknar på jobben”.

Omställning

Som redan lyfts i föregående rapporter har vissa bolag helt ställt om sin produktion till att göra andra saker under pandemin. Vissa har tagit chansen och ställt om produktion och påbörjat förändringsarbete etc, vissa företag har haft fullt upp med på att leverera pga av en ökad ordergång, medan vissa företag har haft stora likviditetsproblem. Coronapandemin kan således hittills upplevas som både en kraft för omställning, positiv utveckling och reformering samtidigt som den för vissa inneburit en mycket svårhanterlig krissituation.

Stor osäkerhet inför hösten

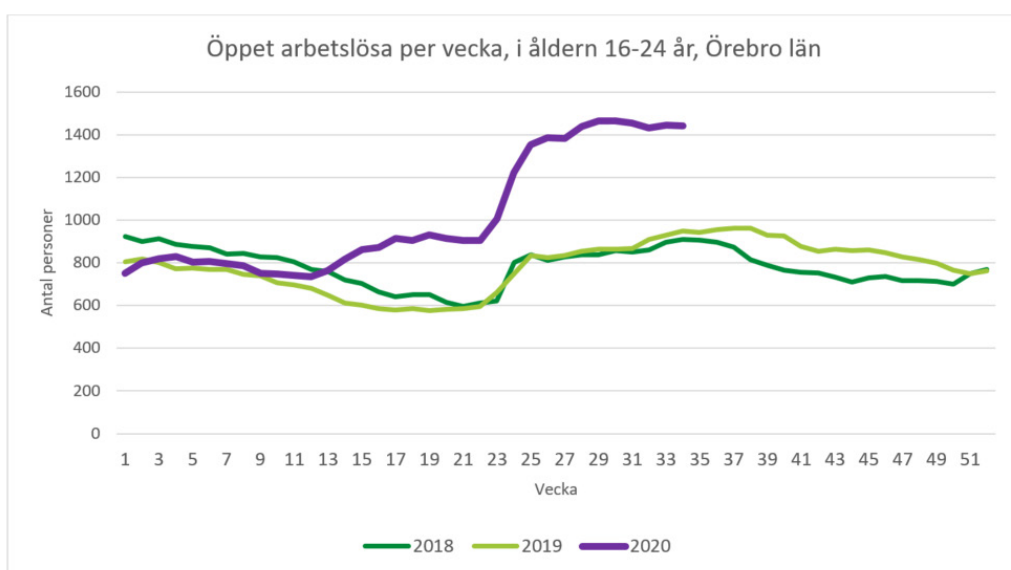
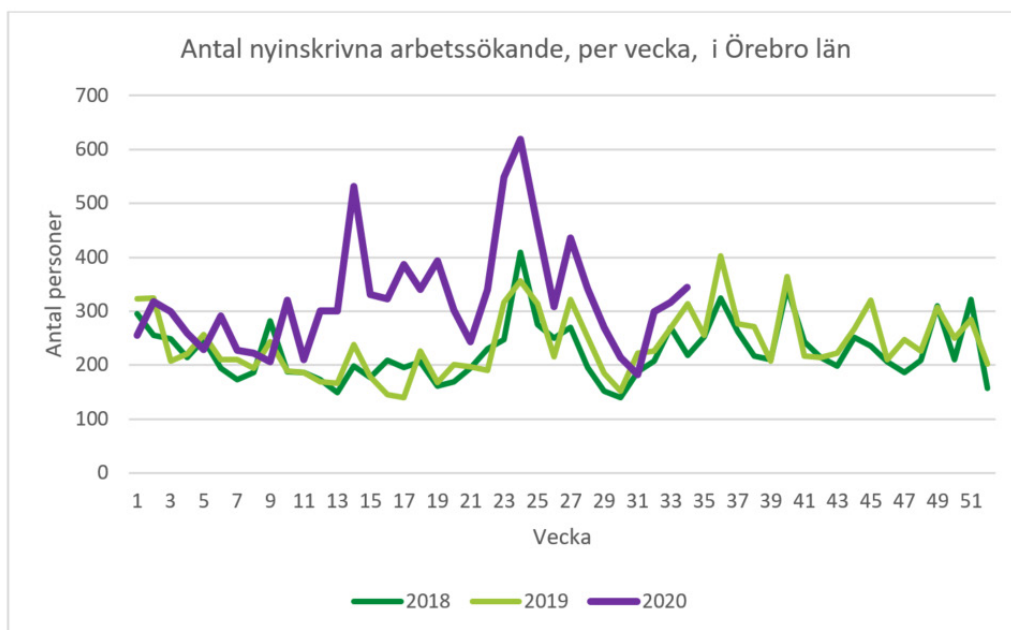
Som nämnts ovan fanns det en tvetydlig bild över läget för industrin i Örebro län där vissa har haft en riktigt tuff vår medan vissa har ökat sin produktion. Hur konjunkturen kommer att utvecklas och hur återhämtningen kommer att utvecklas är avgörande för hålla uppe efterfrågan i ekonomin. Samtidigt har permitteringssystemet hjälpt och hjälper många bolag att kunna hantera konjunkturedgången. Många upplever dock en oro kring vad som kommer hända när systemet tas bort vid årsskiftet. En allmän mer långvarig konjunkturedgång kommer med all sannolikhet påverka industribolagen i Örebro län i större utsträckning än vad vi nu ser tecken på.

Nuläget i Örebro län

Långtidsarbetslösheten stiger

Antalet nyinskrivna arbetsökande ligger fortsatt högre än motsvarande period 2018 och 2019. Trenden de senaste månaderna har varit den samma som tidigare år med en topp omkring vecka 24 och en lägsta notering omkring vecka 30-31. Kurvan över antalet öppet arbetslösa har dock planat ut och de senaste veckorna har totalt antal öppet arbetslösa minskat något.

Arbetslösheten har utvecklats olika i länets kommuner. Vissa kommuner har haft samma utveckling som länet generellt, medan för andra har en ökande trend kommit relativt sent. Några kommuner, t.ex. Laxå, har ungefär samma nivå som tidigare år.



Källa: Arbetsförmedlingen

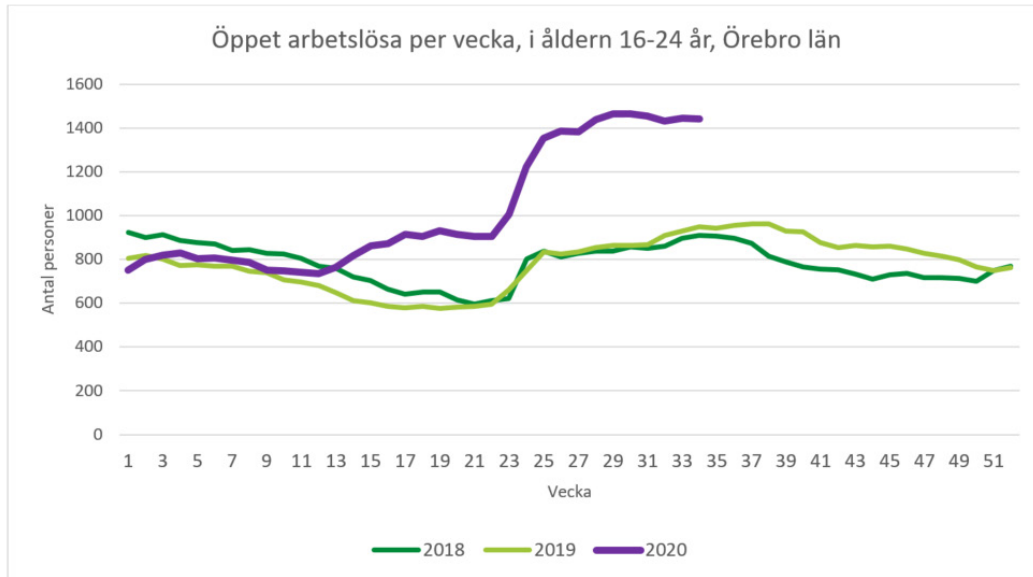
Källa: Arbetsförmedlingen

Öppet arbetslösa per vecka under 2018, 2019 och 2020 i länets kommuner



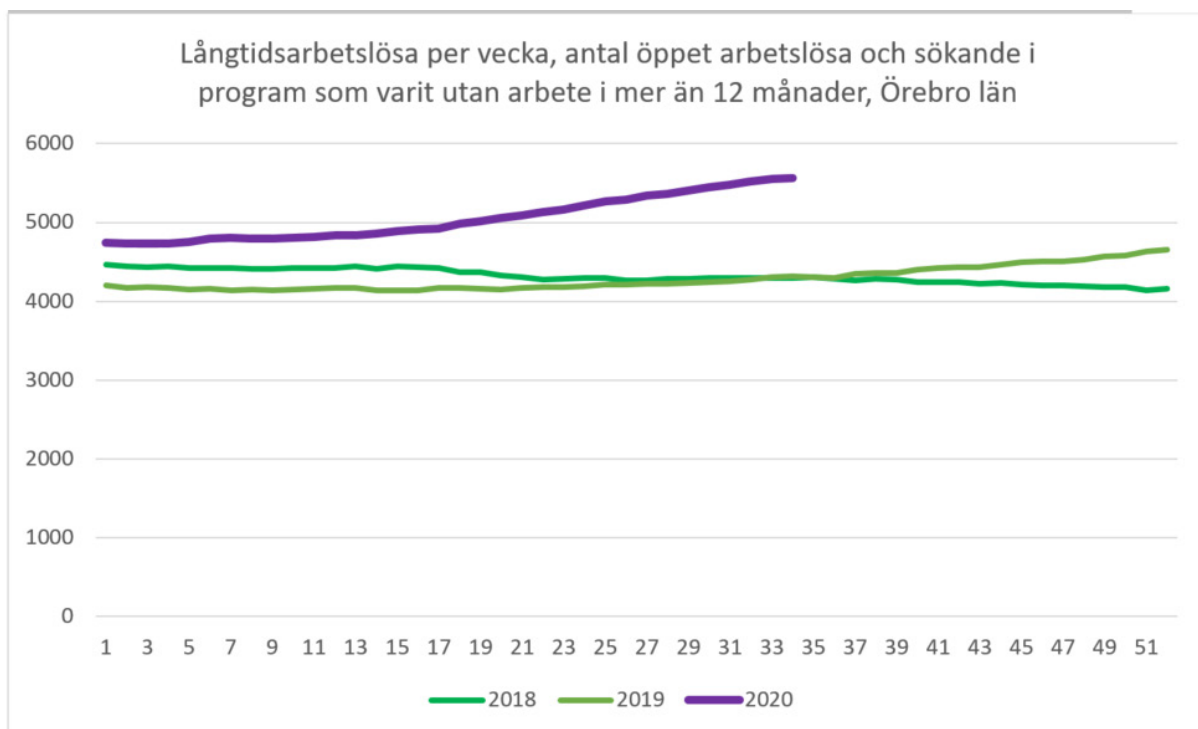
Källa: Arbetsförmedlingen

Unga människor är en utsatt grupp på arbetsmarknaden, vilket blir tydligt under nuvarande kris. Antalet ungdomar i åldern 16-24 år som är öppet arbetslösa har ökat med 92 procent sedan januari i år. Vecka 34 var antalet arbetslösa 52 procent fler än motsvarande vecka 2019. Ungdomar i åldern 16-24 år utgör vanligtvis cirka 11-13 procent av totalt antal arbetslösa. De senaste veckorna har andelen varit omkring 17 procent. I likhet med öppet arbetslösa totalt har kurvan planat ut och sjunkit något de senaste veckorna.



Källa: Arbetsförmedlingen

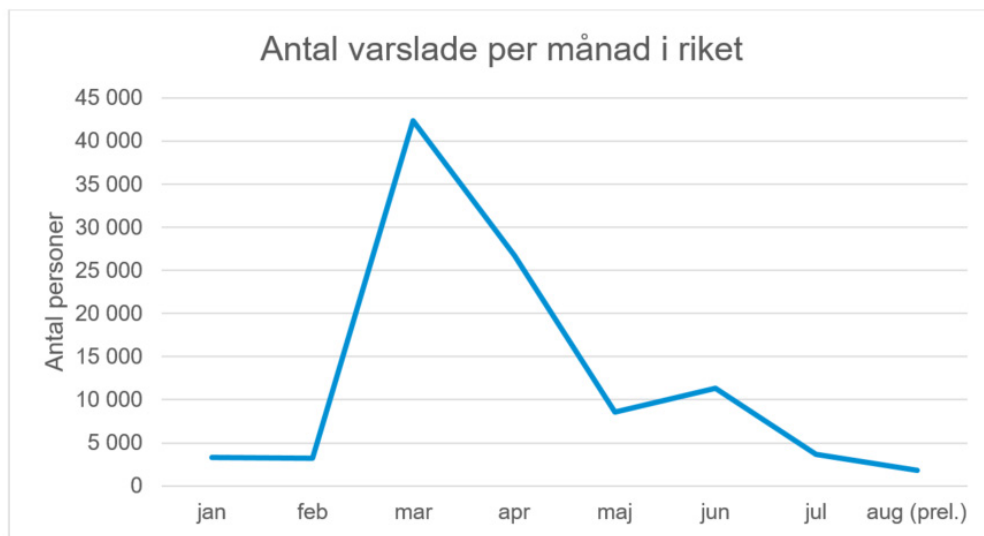
Långtidsarbetslösheten visar dock ännu ingen vikande trend. Med långtidsarbetslösa menas här öppet arbetslösa och sökande i program som varit utan arbete i mer än 12 månader. Vecka 34 var 5567 personer långtidsarbetslösa i Örebro län vilket är 29 procent fler jämfört med samma period 2019. Efter finanskrisen 2007-2009 var som mest 5025 personer långtidsarbetslösa i juli 2010.



Källa: Arbetsförmedlingen

Varsel i riket

I riket har antalet personer som drabbas av varsel varierat över tid. Under de stora kriserna i början på 90-talet samt 2007-2009 så varslades upp emot 20 000 personer. Under finanskrisen blev två av fem varslade uppsagda. I samband med nuvarande ekonomiska kris har antalet varslade personer ökat till som mest 42 415 under mars, vilket är dubbelt så många som under bankkrisen i början av 90-talet. Därefter har antalet gått ner under sommaren.

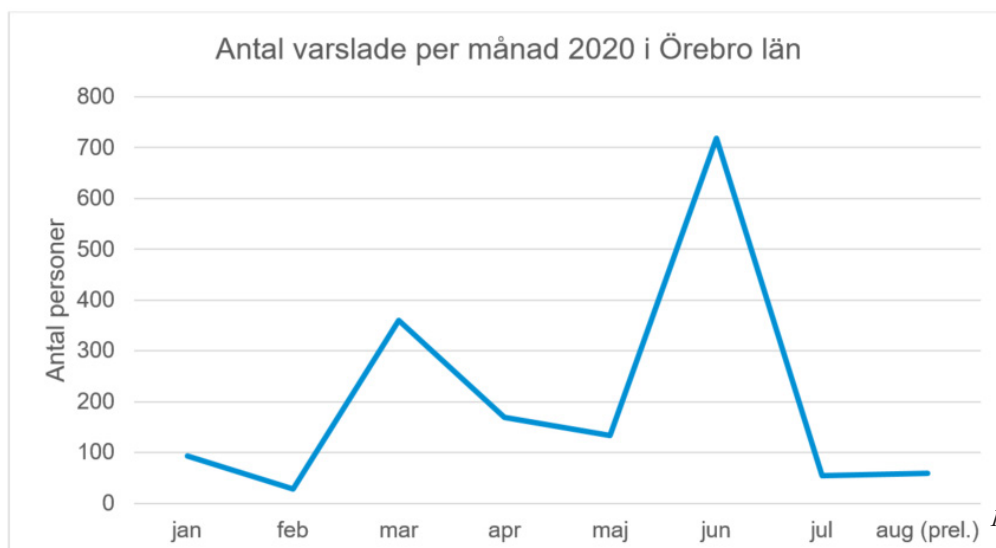


Källa: Arbetsförmedlingen

Varslade i Örebro län

Under mars-maj har antal varslade legat ganska stabilt med två toppar under vecka 13 och 19 på mellan 100-140 varslade. Den 2 juni varslades 350 anställda på Epiroc i Örebro län om uppsägning och totalt varslades 377 personer om uppsägning under vecka 23. Vecka 25 kom en ny topp med 311 varslade vilket ger totalt 718 varslade under juni, jämfört med 662 under hela perioden mars-maj.

Det finns svagheter med den inrapporterade statistiken och troligen är det en underrapportering för Örebro län eftersom statistiken fördelas på det län där företaget har sitt säte. Eftersom det är vanligt att stora företag med många anställda har huvudkontor i Stockholm är risken stor att Stockholm har en övervärdering av antalet varslade medan regioner som Örebro län har en undervärdering.



Källa: Arbetsförmedlingen

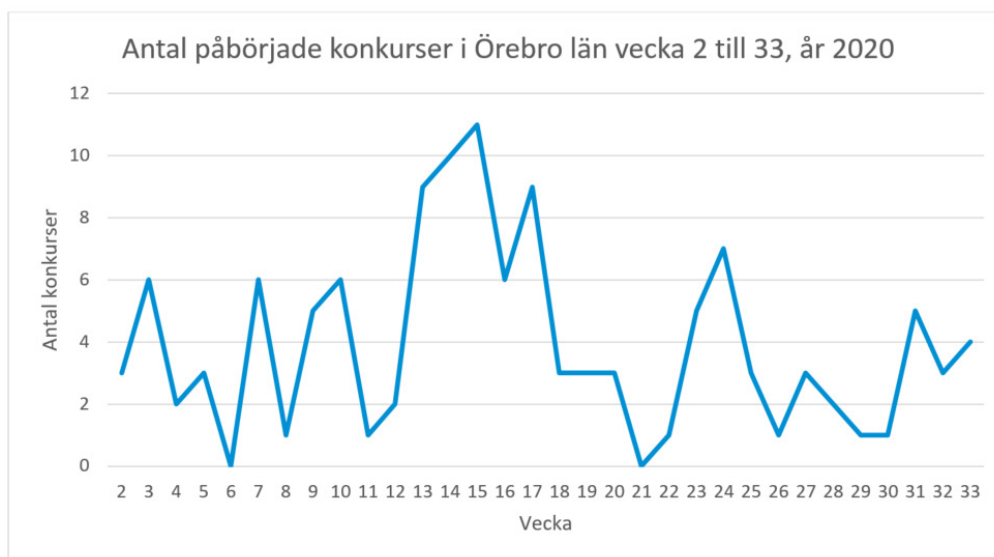
De värst drabbade branscherna i länet är tillverkningsindustrin (918 varslade mars-juli) och besöksnäring med framförallt hotell- och restaurang (183 varslade mars-juli). Varslen inom besöksnäring gjordes redan i början av pandemin medan varslen inom tillverkning kom senare under maj och framförallt juni, se tabellen nedan.

Näringsgren	Mars	April	Maj	Juni	Juli	Totalt
Jordbruk, skogsbruk och fiske						
Utvinning av mineral						
Tillverkning	57	51	103	707		918
Försörjning av el, gas, värme och kyla						
Vattenförsörjning; avloppsrening, avfallshantering och sanering						
Byggverksamhet	39	6		6	10	61
Handel; reparation av motorfordon och motorcyklar	18	12		5		35
Transport och magasinering	31		5			36
Hotell- och restaurangverksamhet	128	25	19		11	183
Informations- och kommunikationsverksamhet	10	5				15
Finans- och försäkringsverksamhet						
Fastighetsverksamhet						
Verksamhet inom juridik, ekonomi, vetenskap och teknik	26					26
Uthyrning, fastighetsservice, resetjänster och andra stödtjänster	27	19			23	69
Offentlig förvaltning och försvar; obligatorisk socialförsäkring						
Utbildning			6		10	16
Vård och omsorg; sociala tjänster		38				38
Kultur, nöje och fritid	7	13				20
Annan serviceverksamhet	17					17
Uppgift saknas						
Summa	360	169	133	718	54	1434

Källa: Arbetsförmedlingen

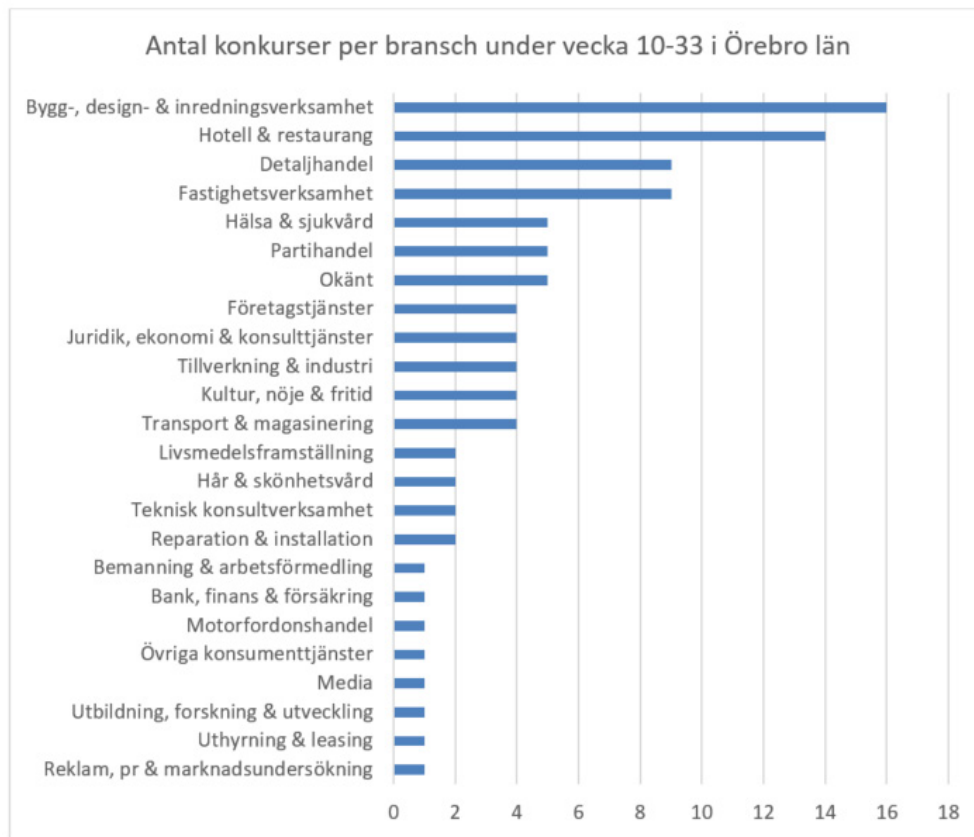
Antal påbörjade konkurser

Små tal ger stor variation från vecka till vecka. Antal konkurser per vecka är få och därför blir variationen stor och statistiken svårtolkad. Mellan vecka 13-17 genomfördes något fler konkurser än normalt, samt ytterligare en topp under vecka 24.



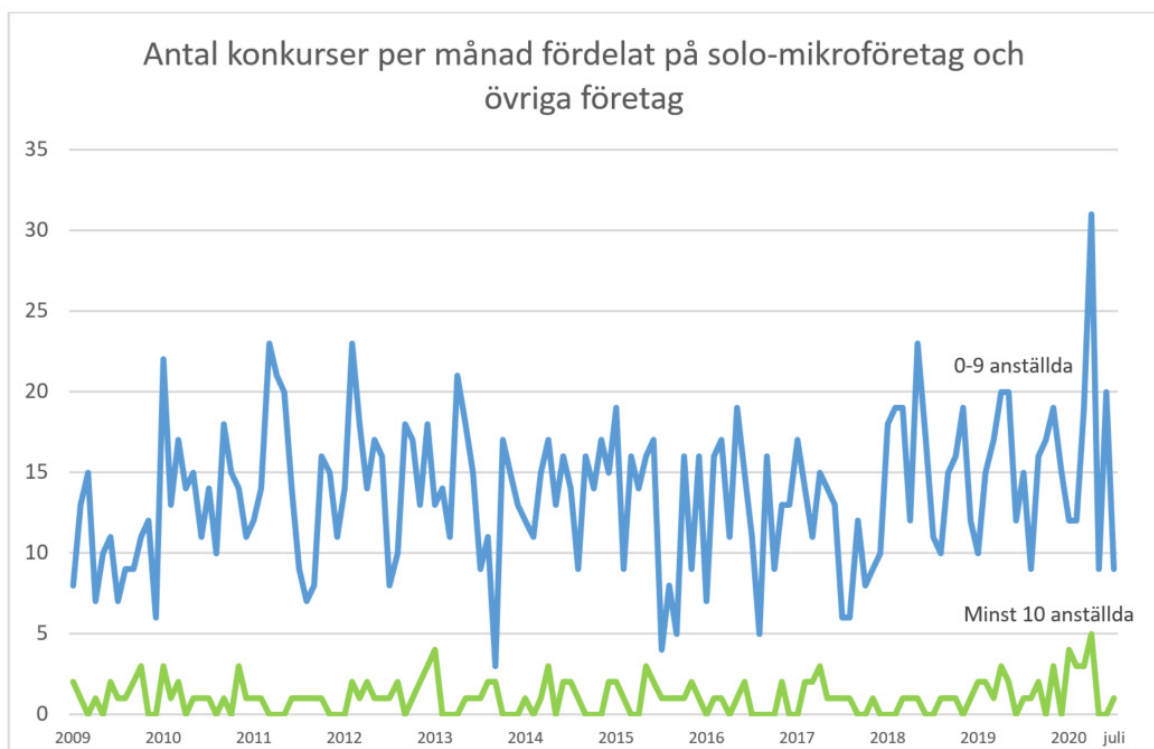
Källa: Retrivel, bearbetad av Region Skåne

I diagrammet nedan redovisas antal konkurser fördelat på bransch under vecka 10 till 33. Totalt har det skett 99 konkurser i länet. Värst drabbat är bygg-, design- & inredningsverksamhet med 16 konkurser, följt av hotell & restaurang med 14 konkurser och detaljhandel och fastighetsverksamhet med 9 konkurser vardera.



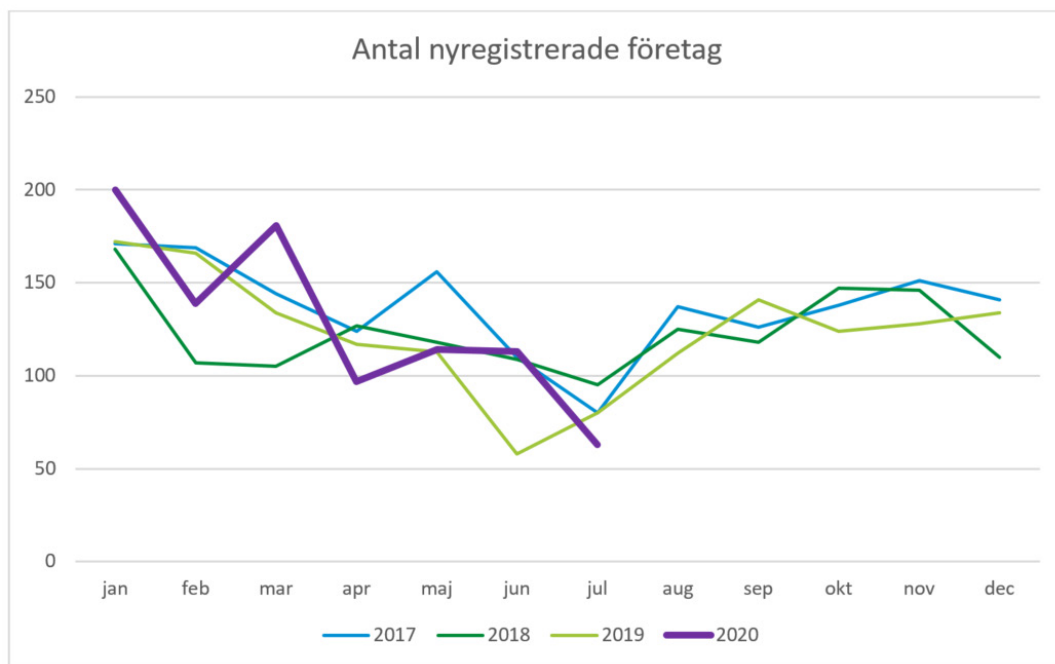
Källa: Retriver, bearbetad av Region Skåne

Det är framförallt de små företagen som drabbats, men även bland företagen med minst 10 anställda ses en ökning under april.

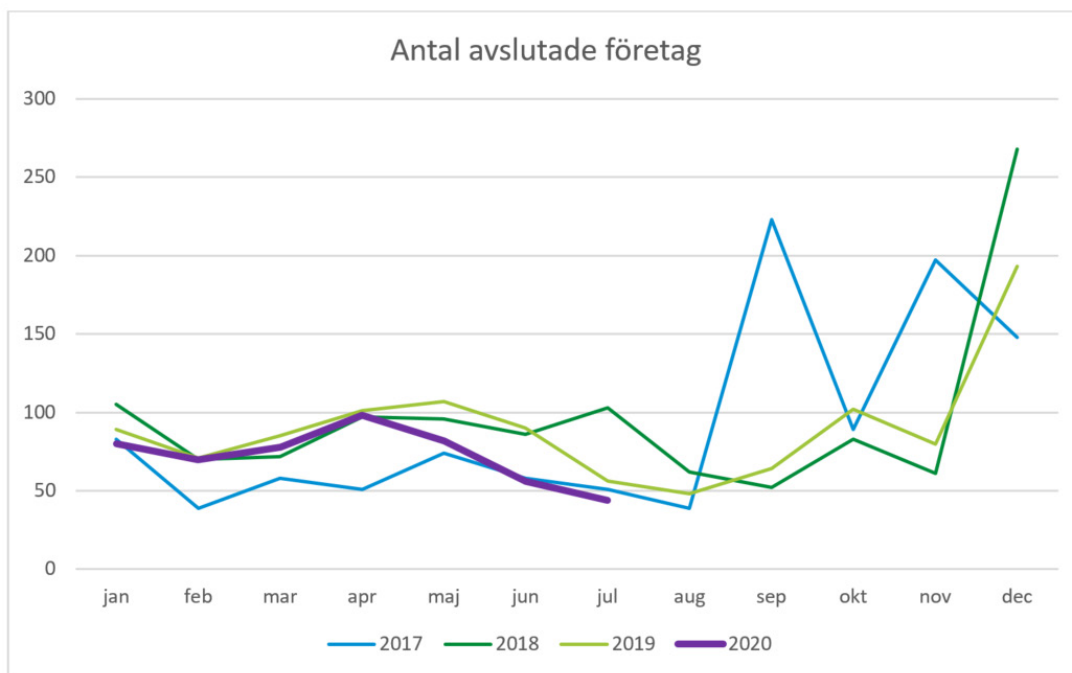


För att komplettera bilden av hur den rådande krisen påverkar företagsstrukturen i länet så behöver man få en bild av såväl avslutade som nyregistrerade företag. I diagrammen visas antal nyregistrerade respektive avslutade aktiebolag, enskilda företag, handels- och kommanditbolag. Nyregistrerade aktiebolag inkluderar dessutom lagerbolag som har sålts, fått nya namn och nya företrädare.

Nybyggda lagerbolag finns inte med. Antal nyregistrerade företag och avslutade företag följer ungefär samma mönster 2020 som tidigare år. Krisen till trots så har under maj, juni och juli fler företag nyregistrerats än vad som avslutats.



Källa: Bolagsverket



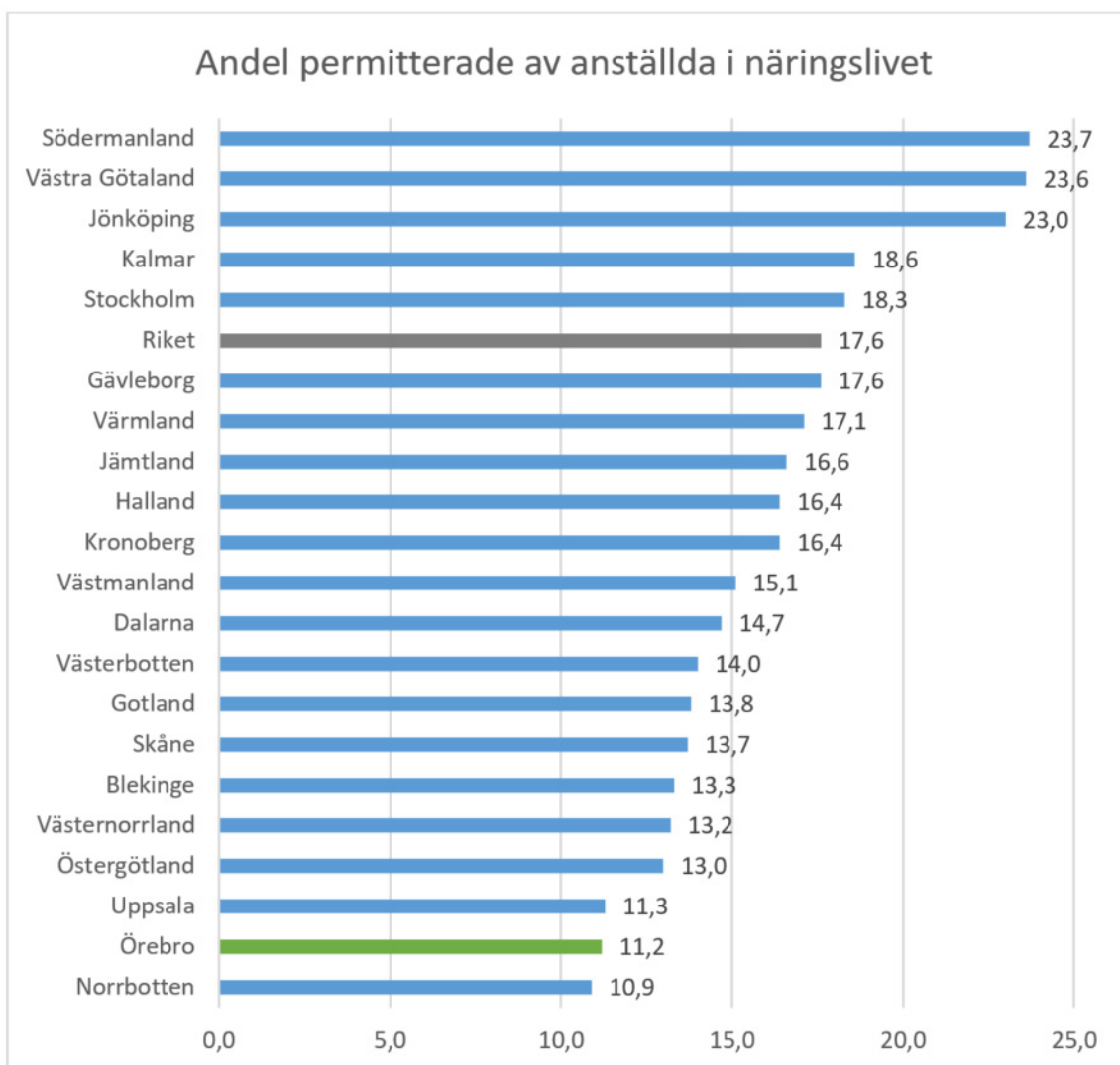
Källa: Bolagsverket

Korttidsarbete

Från den 7 april finns det möjlighet för företag att ansöka om stöd för korttidsarbete (tidigare permitteringar). I diagrammet nedan redovisas andelen permitterade av anställda per län. Det är stor variation mellan länen och Örebro län har en låg andel jämfört med övriga regioner.

I Örebro län har 1 761 ansökningar kommit in till Tillväxtverket. Av dessa är 1 493 (preliminärt) beviljade till ett värde på 465 mnkr. Från handeln har det beviljats flest antal ansökningar, 309, till ett värde av 99 mnkr. Räknat i beviljat belopp ligger Tillverkning högst med 142 mnkr, nära en tredjedel av totalt beviljat belopp i Örebro län.

Statistiken avser hela perioden från 7 april till 23 augusti. De anställda behöver inte ha varit permitterade hela perioden. Statistiken är preliminär på så sätt att det är först när företagen gör avstämning (tre månader efter första stödmånaden) som den faktiska omfattningen av permitteringarna kan fastställas. Den kan vara så att företag har varit osäkra och för säkerhets skull ansökt om mer stöd än vad som senare visat sig behövas. Någon statistik efter avstämning finns ännu inte.



Källa: Ekonomifakta

Sammanfattande analys

Besöksnäring
Småföretag
Industriföretag

Coronaviruset
och näringslivet
i Örebro län

