

# **ViSam samverkansmodell – organisation och roller**

Uppdaterad 2024-04-19

## ViSam samverkansmodell – organisation och roller

Fredrik Svensson och Maria Belik

2024-04-19



# Innehåll

1.	Inledning.....	4
2.	Bakgrund.....	4
2.1	Ordinarie samverkansstruktur .....	5
3.	Organisation och roller i ViSam .....	6
3.1	Invånare .....	6
3.2	Processägare .....	6
3.3	Processledare .....	7
3.4	Utvecklingsledare.....	7
3.5	Systemförvaltning och support gällande system för samordningsprocesser.....	8
3.6	Arbetsgrupp och nätverksgrupper .....	8
3.6.1	Arbetsgrupp för ViSam.....	8
3.6.2	Nätverksgrupper.....	9
3.7	Metodhandledare .....	9
3.8	Instruktör i klinisk bedömning kopplat till ViSam beslutsstöd i kommunal hälso- och sjukvård.....	10
3.9	Medarbetare i verksamhet .....	10
3.10	Införandeaktiviteter.....	10
3.10.1	Kommunikationsplan .....	10
3.10.2	ViSam – utveckling.....	10
3.11	Förslag till organisation .....	11

# 1. Inledning

Chefsgruppen för social välfärd samt vård och omsorg har ansvar för att verka för samordning och samarbete inom verksamhetsområdet på kommunal och regional nivå och ge stöd till lokalt utvecklingsarbete. Det innebär exempelvis att fatta beslut om övergripande frågor avseende processerna i ViSam och deras strategiska koppling till IT-stödet för samverkansprocesser.

Förslag på reviderad förvaltningsmodell för ViSam samverkansmodell – organisation och roller har därför tagits fram med följande beslutspunkter:

- Chefsgruppen beslutar 240419 att ställa sig bakom dokumentet.
- Att man i sin organisation utser metodhandledare som arbetar utifrån föreslagen uppdragsbeskrivning.

# 2. Bakgrund

Syftet med dokumentet är att beskriva struktur, styrning och roller i samverkansmodellen ViSam<sup>1</sup>. Likaså finns ett behov att säkerställa kunskap och kvalitet samt skapa förutsättningar för att kontinuerligt utvärdera och utveckla modellen. En grundförutsättning för att det ska fungera ändamålsenligt är att ansvariga chefer i respektive verksamhet skapar förutsättningar, såväl resurs- som tidsmässigt.

ViSam syftar till att ge förutsättningar för en sammanhållen vård och omsorg med hög kvalitet för alla patientgrupper i Örebro län. ViSam ska trygga en säker informationsöverföring och samverkan vid in- och utskrivning från sjukhus för de patienter som har behov av insatser från fler än en huvudman. Syftet är att det ska ske en säker och trygg inskrivning och hemgång för dessa patienter. ViSam används också för att samordna insatser för personer som har behov av insatser från både region och kommun som inte föregåtts av en vistelse inom slutenvården.

En personcentrerad vård och omsorg ses idag som eftersträvansvärd av både samhälle och den enskilda. Vid ett personcentrerat arbetssätt är det personen och dennes bekymmer och resurser som står i centrum, inte olika organisationer eller huvudmän. Det betyder i praktiken att det behövs strukturer för att både möta och ta tillvara personens egen problembeskrivning, och erbjuda delaktighet i såväl planering som egenvård, över organisationsgränserna. En struktur som ViSam-modellen är till hjälp i det praktiska genomförandet av en personcentrerad planering tillsammans med den

---

<sup>1</sup> V g se bild ”Förslag till organisation” på sidan 11.

enskilde och dennes närstående. I modellen kan kunskap och resurser tas tillvara hos den enskilde, som ges utrymme att vara en partner till övriga aktörer vid planeringen av sin egen vård och omsorg.

ViSam innefattar stöd för tre samverkansprocesser mellan Region Örebro län och länets kommuner.

- Samverkan vid in- och utskrivning från slutna hälso- och sjukvård
- Samordnad individuell plan

ViSam och dess processer beskrivs utförligt på webbsidan

[www.visamregionorebrolan.se](http://www.visamregionorebrolan.se).

Ett gemensamt IT-stöd (för närvarande Lifecare Samordnad planering) används för kommunikation och informationsöverföring i de enskilda samverkansprocesserna. IT-stödet innehåller processtöd för handläggning enligt de olika processerna i ViSam. ViSam inkluderar också ett beslutsstöd som ger kommunernas sjuksköterskor stöd i handläggning gällande vårdnivå för patienter. En app finns framtagen för beslutsstödet. Uppdragsbeskrivning samt avtal för instruktörer i klinisk bedömning kopplat till beslutsstöd i kommunal hälso- och sjukvård (bilaga 1).

## 2.1 Ordinarie samverkansstruktur

Chefsgruppen för social välfärd samt vård och omsorg består av representanter från Region Örebro län och samtliga kommuner från sociala välfärdsområdet. Region Örebro läns hälso- och sjukvård representeras av samtliga områdeschefer för närsjukvård, psykiatri, habilitering, område medicin och rehab samt chef för hälso- och sjukvårdsstaben och medicinsk rådgivare från hälso- och sjukvården. Processägaren för ViSam, områdeschef för Välfärd och folkhälsa leder chefsgruppen.

Syftet med den regionala samverkan inom området social välfärd samt vård och omsorg är att invånare i behov av insatser från både regionen och kommunen ska få en god vård och omsorg. Detta ska ske i enlighet med bästa tillgängliga kunskap och samverkan ska säkra att den enskilde inte faller mellan stolarna.

Chefsgruppen har bland annat ansvar för:

- Att initiera och samråda om frågor inom verksamhetsområdet som är strategiska och viktiga för länet. Det innebär exempelvis ansvar för handlingsplan med tillhörande aktivitetslista gällande gemensamma frågor kring e-hälsa.
- Att verka för samordning och samarbete inom verksamhetsområdet på kommunal och regional nivå och ge stöd till lokalt utvecklingsarbete. Det innebär att fatta beslut om övergripande frågor avseende processerna i ViSam

och deras strategiska koppling till IT-stödet samt ansvar för beslut om indragning/utökning av resurser utanför ramen för tilldelad årlig budget för IT-stödet.

Chefsgruppen har utsett ett arbetsutskott som bereder frågor rörande den gemensamma handlingsplanen och aktivitetslistan för e-hälsa. Arbetsutskottet har även ansvar för den gemensamma systemförvaltningen av IT-stödet för processerna i ViSam vilket innebär att:

- Godkänna förvaltningsplan
- Besluta om övergripande riktlinjer för systemförvaltningen.
- Besluta om omfördelning av resurser inom förvaltningsområdet inom ramen för tilldelad budget.
- Samordna frågor för gemensamt synsätt och bevaka samordningsmöjligheter
- Prioritera frågor som ska lyftas vidare för rapportering/ beslut till chefsgrupper i samverkan.

## 3. Organisation och roller i ViSam

### 3.1 Invånare

Fungerande processer i ViSam öppnar upp för den enskilde att vara en synlig resurs, både för kunskapsutbyte med aktörer i vård och omsorg, och som en resurs i egenvård. Modellen inkluderar samordnade processer där individen ses som en helhet vilket ökar begripligheten för den enskilde som både kan uppleva sig mer delaktig, och få förutsättningar att utöva delaktighet i dialog, planering och egenvård.

### 3.2 Processägare

Processägarens ansvar är att göra en etablerad process ändamålsenlig och effektiv. Det sker genom:

- Regelbunden uppföljning av processerna utifrån framtagna mål och indikatorer beslutade av chefsgruppen
- Att strategiska frågor lyfts rörande ekonomi, länsöverenskommelser och genomgripande systemändringar som beslutas av chefsgruppen.

Områdeschef på Valfärd och folkhälsa har utifrån sin centrala roll i den regionala samverkansstrukturen en naturlig roll som processägare. Rollen kräver ett samspel med Chefsgrupp Utbildning och arbetsmarknad samt styrgrupp för barn- och ungafrågor där samverkan sker mellan skola, elevhälsa, socialtjänst och hälso- och sjukvård.

### 3.3 Processledare

Processledarens ansvar är att på uppdrag av processägare styra det operativa arbetet som krävs för att göra en etablerad process ändamålsenlig och effektiv. Det handlar om att skapa stöd för och underlätta det dagliga arbetet i processerna, styra och delta i utvecklings- och underhållsarbetet av processerna, säkra att eventuella förändringar/förbättringar av processerna genomförs samt att driva arbetet med ständiga förbättringar. Processledaren ska driva, stödja och utveckla processer inom vårdkedjor kopplade till in- och utskrivningsprocessen.

Processledaren ansvarar för:

- Att leda, styra och stödja det operativa arbetet som krävs för att optimera och effektivisera ViSam processerna inom verksamheterna i Region Örebro och länets kommuner.
- Implementering av förbättringsarbetet.
- Uppföljning och utvärdering av befintliga ViSam processer.
- Att förbereda underlag för strategiska beslut som rör ekonomi, länsöverenskommelser och genomgripande systemändringar.
- Att driva arbete med uppföljning och justering av processerna utifrån externt- samt internt behov av förändringar och kompletteringar.
- Att i samarbete med systemförvaltningen, ansvara för nyhetsbrev som sprider information till verksamheten.

Processledare för ViSam är utsedd verksamhetsutvecklare inom Område Nära vård i hälso- och sjukvårdsförvaltningen.

Processledare rapporterar till:

- Chef ledningsstöd med avstämning 1 g/mån
- Områdeschef, Välfärd och folkhälsa med avstämning 1 g/mån

### 3.4 Utvecklingsledare

Utvecklingsledare på Välfärd och folkhälsa ansvarar för:

- Att uppdatera och utveckla ViSams webbsida samt att driva förvaltningsfrågor kring webbsidan och tillhörande applikation för smartphone.
- Uppdatera förvaltningsplan, Organisation och roller.
- Driva förvaltningsfrågor kring ViSams webbsida och app.
- Utveckling av SIP.

### 3.5 Systemförvaltning och support gällande system för samordningsprocesser<sup>2</sup>

Lifecare Samordnad planering (Lifecare SP) är ett IT-stöd för informationsöverföring mellan region och kommun. Informationsöverföringen handlar om samordning för personer som har behov av insatser från både region och kommun.

Objektet Lifecare SP omfattar stöd för tre samverkansprocesser mellan sjukvård och kommun.

- Samverkan vid in och utskrivningsprocessen från slutna hälso- och sjukvård
- Samordnad individuell plan
- Samordnad vårdplan vid utskrivning till öppen psykiatrisk tvångsvård eller öppen rättspsykiatrisk vård

Syftet med objektplanen för objekt Lifecare SP är att klargöra vad som ska göras i objektuppdraget samt hur det ska utföras och styras. Objektplanen är det operativa styrdokumentet under aktuell objektsperiod. För att ta del av objektplan samt objektuppdraget, se bilaga 1.

### 3.6 Arbetsgrupp och nätverksgrupper

Processen för att stödja och utveckla samverkansmodellen ViSam innefattar flera steg och involverar olika aktörer inom Region Örebro Län samt länets tolv kommuner. Genom att ha tydliga strukturer, arbetsgrupper och regelbundna möten i olika nätverk säkerställs en effektiv samverkan och kontinuerlig utveckling av samverkansmodellen ViSam i Örebro Län. Här följer en beskrivning av ViSam arbetsgrupp och nätverksgrupper.

#### 3.6.1 Arbetsgrupp för ViSam

Arbetsgruppen ansvarar för att utveckla och stödja samverkansmodellen. Arbetsgruppen leds av processledare för ViSam och inkluderar representanter från länets kommuner, vårdsamordnare, utvecklingsledare från regional utveckling och koordinator inom regionens område psykiatri. Adjungerande till gruppen finns regionens samordnare för omställningen till Nära Vård, representant från systemförvaltning (Lifecare SP) samt utvecklingsledare från regional utveckling med särskilt ansvarsområde samordnad individuell plan (SIP). Arbetsgruppen ansvarar för att utarbeta en aktivitetsplan som syftar till att stödja, stärka, utveckla samt upprätthålla följsamheten till ViSam modellen.

---

<sup>2</sup> Handläggning enligt Samordnad individuell plan, SIP finns reglerad i Socialtjänstlagen (SFS, SoL 2001:453, kap 2, 7§) och Hälso- och sjukvårdslagen (SFS, HSL 2017:30, kap. 16, 4Lag (2017:612) om samverkan vid utskrivning från slutna hälso- och sjukvård och Samordnad vårdplan vid utskrivning från psykiatrisk tvångsvård och rättspsykiatrisk vård enligt lagen (1991:1128) om psykiatrisk tvångsvård (LPT) och lagen (1991:1129) om rättspsykiatrisk vård (LRV)



### 3.6.2 Nätverksgrupper

- Regionövergripande nätverk med metodhandledare från både regionen och länets samtliga kommuner. Syftet med nätverket säkerställa att samverkan och kommunikationen mellan regionen och kommunen fungerar effektivt på en mer övergripande nivå. Sammanställande för nätverket är processledare ViSam.
- Länsdelsgemensamma nätverk uppdelade i Örebro, Södra, Västra och Norra länet, med metodhandledare från både regionen och kommunerna. Syftet med nätverket säkerställa att samverkan och kommunikationen mellan regionen och kommunen fungerar effektivt på länsdelsnivå. Sammanställande för nätverket är processledare ViSam.
- Nätverk utskrivningssamordnare från regionens samtliga sjukhus. Sammanställande för nätverket är processledare ViSam.
- Länsövergripande nätverk för samverkansledare. Respektive samverkansledare ingår i nätverket som sammanställs av samordnaren för regionens omställning till nära vård.
- Nätverk för vårdssamordnare. Sammanställande är samordnaren för regionens vårdssamordnare.
- Nätverk för utskrivningsprocessen inom psykiatri. Sammanställande för nätverket är koordinatör för utskrivningsprocessen inom psykiatri.

## 3.7 Metodhandledare

Metodhandledaren ska vara den interna stödfunktionen i processerna som beskrivs i ViSam inom sin verksamhet samt IT-stödet och därmed utgöra ett gott stöd för användare inom den egna organisationen. Metodhandledaren, oberoende av organisation, ska få stöd och utbildning gällande processerna i ViSam och i systemfunktionalitet. Respektive chef ansvarar för att ge förutsättningar för ovanstående.

I uppdraget ingår det att:

- Stödja och trygga nya användare att sätta sig in i ViSam-modellen.
- Genomgå e-learning inklusive kunskapstest för ViSam.
- Ha god kunskap om IT-stödet (supportportalen).
- Aktivt delta vid nätverksträffar.
- Hålla sig uppdaterad om process- och systemförändringar och sprida kunskap och förståelse kring dessa i sin verksamhet.
- Förmedla information mellan den egna verksamheten och den gemensamma process- och systemförvaltningen, exempelvis runt utvecklingsbehov och överenskomna rutiner.

### **3.8 Instruktör i klinisk bedömning kopplat till ViSam beslutsstöd i kommunal hälso- och sjukvård**

Instruktör är legitimerad sjuksköterska som genomgått instruktörsutbildning.

Instruktörsutbildningen erbjuds genom Valfärd och folkhälsa och bygger på fördjupad kunskap om beslutsstödet samt klinisk bedömning.

Instruktören har ansvar för att utbilda sjuksköterskor i den egna verksamheten.

Instruktör i klinisk bedömning kopplat till beslutsstöd i kommunal hälso- och sjukvård har i uppdrag att:

- Utbilda nyanställda sjuksköterskor i den egna verksamheten.
- Genomföra repetitionsutbildning för sjuksköterskor i den egna verksamheten.
- Vara en resurs i den egna verksamheten så att arbetssättet upprätthålls och utvecklas.
- Vara delaktig i de regelbundna uppföljningar som görs av processledaren för ViSam.
- Återkoppla fortlöpande hur arbetssättet fungerar till processledaren för ViSam.

Uppdragsbeskrivning samt avtal se bilaga 2.

### **3.9 Medarbetare i verksamhet**

Medarbetaren, oberoende av organisation, har ett ansvar för att följa de i ViSam beskrivna processerna och gällande rutiner och överenskommelser. Medarbetaren ska ges introduktion, stöd och utbildning i ViSam och i IT-stöd. Detta sker via verksamhetens metodhandledare, e-learning och ViSams webbsida.

### **3.10 Införandeaktiviteter**

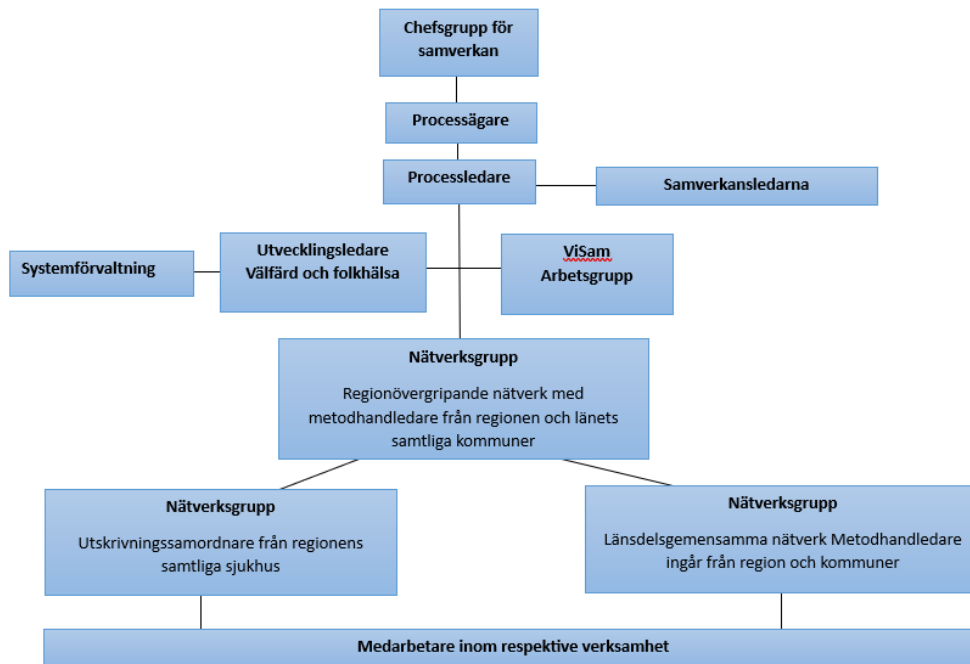
#### **3.10.1 Kommunikationsplan**

En kommunikationsplan kommer att tas fram utifrån aktuell förvaltningsplan.

#### **3.10.2 ViSam utvecklingsplan**

Se bilaga 3.

### 3.11 Förslag till organisation



1. **Regelbundna möten med ViSam arbetsgrupp:** Arbetsgruppen ansvarar för att utarbeta en aktivitetsplan som syftar till att stödja, stärka, utveckla samt upprätthålla följsamheten till ViSam-modellen.
2. **Möten mellan processledaren för ViSam och samverkansledare:** Processledaren för ViSam träffar regelbundet gruppen av samverkansledare för att samordna och diskutera strategier för att främja samverkan och följsamhet till ViSam-modellen.
3. **Möten med nätverket med utskrivningssamordnare:** Processledaren för ViSam träffar regelbundet samtliga utskrivningssamordnare från regionens tre sjukhus. Dessa möten ger möjlighet att sprida information och säkerställa att alla parter är informerade och uppdaterade om ViSam modellens olika processer.
4. **Möten med Regionövergripande nätverk med metodhandledare:** Vid regionövergripande nätverksträffar diskuteras övergripande rutiner och riktlinjer för in- och utskrivningsprocessen. Dessa diskussioner ger en grund i att skapa en ökad förståelse för varandras verksamheter utifrån ViSam modellens flöde.
5. **Länsdelsgemensamma träffar med metodhandledare:** Diskussioner och beslut från de regionövergripande träffarna förs vidare till länsdelsgemensamma träffar med metodhandledare från regionen och länets kommuner. Dessa träffar skapar möjligheten att på en mer verksamhetsnära nivå diskutera, informera och främja förståelse och samarbete mellan olika verksamheter.