

Regional cykelplan för Örebro län 2022





Regional cykelplan för Örebro län 2022

Utgiven av: Region Örebro län, 2022
Författare: **Simon Jäderberg, Maja Eriksson**

Region Örebro län
Box 1613, 701 16 Örebro
Besöksadress: Eklundavägen 1
Tel: 019-602 10 00

[https://www.regionorebrolan.se/sv/Regional-utveckling/
Trafik-och-Samhallsplanering/Infrastruktur/Infrastruktur-pa-EU-niva/](https://www.regionorebrolan.se/sv/Regional-utveckling/Trafik-och-Samhallsplanering/Infrastruktur/Infrastruktur-pa-EU-niva/)



Örebroregionen – Sveriges hjärta

En attraktiv och pulserande region för alla

Övergripande mål

	Stark konkurrenskraft	Hög och jämlik livskvalitet	God resurseffektivitet
Effektmål	<ul style="list-style-type: none">Förbättrad kompetensförsörjningÖkad kunskapsintensitetÖkad innovationskraftÖkad entreprenöriell aktivitetÖkad nationell attraktionskraftÖkad global konkurrenskraftÖkad tillväxt i näringslivetÖkad produktion inom areella näringar	<ul style="list-style-type: none">Goda uppväxtvillkorGoda försörjningsmöjligheterÖkad grad av delaktighet och inflytandeAttraktiv boende- och närmiljöGod och jämlik hälso- och sjukvårdGod och jämlik folkhälsa	<ul style="list-style-type: none">Minskad klimatpåverkanGiftfri miljöÖkad biologisk mångfaldGod vattenförsörjningMer bioekonomi och cirkulära flödenÖkad andel förnybar energi

Prioriterade områden

Näringsliv och entreprenörskap	■	■	■
Innovationskraft och specialisering	■	■	■
Kunskapslyft och utbildning	■	■	■
Kompetensförsörjning och matchning	■	■	■
Social sammanhållning och demokrati	■	■	■
Hälsofrämjande arbete och hälso- och sjukvård	■	■	■
Klimat, miljö och energi	■	■	■
Bostadsförsörjning och attraktiva miljöer	■	■	■
Transporter och infrastruktur	■	■	■
Upplevelser och evenemang	■	■	■

Figur 1: Översiktsbild av regionala utvecklingsstrategin, RUS – kopplingen mellan vision, övergripande mål, effektmål och prioriterade områden. Regional cykelplan för Örebro län 2022 adresserar främst det prioriterade området Transporter och infrastruktur och bidrar samtidigt till att vi når flera av effektmålen.

Förord

En cykelplan för Örebro län är ett sätt att påverka framtiden. Vi vet att hälsan förbättras om vi cyklar, antingen hela vägen eller fram till en bytespunkt där buss eller tåg tar över. Vi vet också att miljön mår bra om människor cyklar oftare och lämnar bilen när det fungerar. Vi vet också att barn och unga behöver kunna röra sig själva i samhället, för att på egen hand kunna ta sig till skola, fritidsaktiviteter och vänner.

Genom att anta den regionala cykelplanen pekar vi ut en långsiktig riktning för utvecklingen av cykelvägar i länet och tydliggör för både Trafikverket och kommunerna var cykelvägar kommer att byggas och utredas. Då ökar möjligheten för oss att tillsammans med kommuner och Trafikverket att uppnå ett funktionellt nät av cykelvägar på sikt, både inom tätorterna och mellan de större samhällena.

För att lyckas utveckla cykelvägnätet måste regionen, kommunerna och Trafikverket samverka. Därför känns det väldigt bra att både kommunerna och Trafikverket kommit med många bidrag och synpunkter under processen med att ta fram cykelplanen. Många privatpersoner har också lämnat in synpunkter, tack till alla er.

Cyklister är oskyddade i trafiken och cykelplanen är ett viktigt redskap för att höja säkerheten och öka tillgängligheten för länets invånare. En plan som vi hoppas kommer leda till att allt fler väljer cykeln som transportmedel och det är med stolthet vi har antagit den för Örebro län.

Nina Höijer (S)
Ordförande i Samhällsbyggnadsnämnden



Innehåll

1. Cykelplanens syfte och avgränsning	8
1.1 Syfte	8
1.2 Avgränsning i sak	8
2. Koppling till andra mål, regionala strategier och handlingsplaner	9
2.1 Nationell cykelstrategi	9
2.2 Nollvisionen	9
2.3 Regional utvecklingsstrategi (RUS)	9
2.4 Handlingsplan för hållbara transporter	10
2.5 Regionalt trafikförsörjningsprogram	10
2.6 Länsplan för regional transportinfrastruktur	11
3. Varför behöver det byggas cykelinfrastruktur?	12
3.1 Trafiksäkerhet	12
3.2 Trygghet	12
3.3 Omställning av transportsystemet	12
3.3.1 Cykelns roll och utveckling	14
4. Förutsättningar i Örebro län	16
4.1 Cykelpotentialstudie	18
4.2 Cykelbarhet	18
4.3 Trafiksäkerhet	19
4.3.1 Olyckor	19
4.3.2 Säker infrastruktur	19

4.3.3 Drift och underhåll av cykelvägar	20
4.4 Säkra skolvägar	21
4.5 Enskilda vägar	22
4.6 Regionala snabbcykelvägar	22
5. Genomförande	23
5.1 Finansiering	23
5.1.1.Hallsbergsmodellen	24
5.2 Identifiering och utformning av åtgärder	24
6. Prioriteringsprinciper	27
6.1 Andra åtgärder som kan öka nyttan med cykeinfrastruktur	28
7. Prioritering av cykelvägar	29
7.1 Utbyggnadsplan	30
7.1.1 Tidsplan	30
7.1.2 Cykelvägar som prioriteras för genomförande	31
7.1.3 Cykelvägar som prioriteras för utredning	32

1. Cykelplanens syfte och avgränsning

1.1 Syfte

År 2015 fastställdes Region Örebro läns första regionala cykelstrategi med syftet att lägga fast en strategi och prioriteringsgrund för utbyggnad av cykelinfrastruktur och med mål om att öka andelen cykling i Örebro län. Nu, precis som då, behöver cykeln få en högre status som färdmedel i planeringen av transportsystemet på grund av alla de nyttor som cykling medför till individer och samhället. Cykelstrategin uppdateras därför nu till en cykelplan där en tydligare prioritering av olika stråk presenteras.

Den regionala cykelplanen ska vara vägledande och utgöra underlag för den regionala infrastrukturplaneringen och den ligger till grund för prioriteringar av medel i länsplan för regional transportinfrastruktur för Örebro län. Planen ska säkerställa att effektiva investeringar i cykelinfrastruktur genomförs i linje med nationella transportpolitiska mål. Cykelplanen utgår från samma nationella och regionala mål som länsplanen (se bilaga 1 till länsplan för regional transportinfrastruktur 2022-2033) och ska bidra till:

- Ökad cykling i länet
- Ökad trafiksäkerhet
- Förbättrad tillgänglighet via gång, cykel och moped till målpunkter så som bytespunkter för kollektivtrafik, arbetsplatser, skolor, vård, service och fritidsaktiviteter

Cykelplanen är också en av grunderna för samverkan och samordning inom den regionala infrastrukturplaneringen och ska vara till väg-

ledning och stöd för Trafikverket Region Öst och deras planering av cykelvägar. Den regionala cykelplanen är även underlag till regionala kollektivtrafikförvaltningen Länstrafiken och länets kommuner.

1.2 Avgränsning i sak

Cykelplanens prioriterade områden för byggnation och utredning gäller för gång-, cykel- och mopedvägar (GCM-vägar, hädanefter kallat cykelvägar) längs med det regionala statliga vägnätet i Örebro län.

Den regionala cykelplanen har ett fokus på barns skol- och fritidsresor för att bland annat kunna bidra till ökad självständighet för unga i transportsystemet. Fokus ligger också på att förbättra cykelvägar för arbetsresor där cykeln ska kunna nyttjas i kombination med kollektivtrafiken. Cykelplanens fokusområden är viktiga utgångspunkter i att stärka ett hållbart resande i länet.

Cykelplanen är avgränsad till att inte fokusera på satsningar som är specifikt inriktade för rekreation och turism. Anledningen till avgränsningen grundas i att arbetet med att märka upp och marknadsföra dessa typer av cykelleder redan är framgångsrikt via Region Örebro läns samarbetspartner *Bergslagen Cycling*.¹ Behovet av cykelvägar till skola och arbete är av högre prioritet för cykelplanen.

Cykelplanen revideras i takt med att länsplanen revideras, för närvarande var fjärde år, och gäller tillsvidare utan slutdatum.

¹ www.bergslagencycling.com/

2. Koppling till andra mål, regionala strategier och handlingsplaner

Den regionala cykelplanen har koppling till en rad mål, strategier och handlingsplaner. I grunden utgår cykelplanen från alla de som beskrivs i bilaga 1 till länsplan för regional transportinfrastruktur 2022-2033.²

2.1 Nationell cykelstrategi

Regeringen beslutade 2017 om en nationell cykelstrategi för ökad och säker cykling. Strategin har följande fem insatsområden:

- Lyft cykeltrafikens roll i samhällsplaneringen – genom att planera för ökat cyklande och mer cykelvänliga samhällen.
- Öka fokus på grupper av cyklister – genom att öka barn och ungas cyklande, öka cyklandet hos de som redan cyklar samt få nya grupper av cyklister, och skapa bättre förutsättningar för asylsökande, nyanlända och andra utrikes födda att cykla. Pendlingsresor på cykel, samt en ökad turist- och rekreationscykling ska främjas.
- Främja en mer funktionell och användarvänlig infrastruktur – genom mer enhetliga och funktionella cykelvägnät samt fler demonstrationsprojekt, förbättrad drift och underhåll på vägnätet för cykeltrafik, samt samsyn om kategorisering och standardnivåer.
- Främja en säker cykeltrafik – genom säkrare infrastruktur och förbättrad drift och underhåll, anpassade hastigheter, säkrare fordon, samt bättre skydd och information.

Forskning och innovation – genom samordning av statistik, fortsatt utveckling av effektsamband, ökade kunskaper om folkhälsa och

cykling, mer samordnad och tillgänglig kunskap och forskning, forskning om drift samt underhåll och säkerhet, samt ökad kunskap om fordon och infrastruktur.

2.2 Nollvisionen

Nollvisionen³ antogs 1997 med den övergripande visionen att ingen person ska dödas eller allvarligt skadas i vägtrafiken. Vägtransportsystemets utformning och funktion ska anpassas till de krav som följer av Nollvisionen.

2.3 Regional utvecklingsstrategi (RUS)

Strategin tar sin utgångspunkt i länets geografi och historia – det som format länet till vad det är idag och i det Region Örebro län med kommuner strävar efter att vara 2030:

”*Örebroregionen, Sveriges hjärta, en attraktiv och pulserande region för alla.*”

Det finns tre övergripande mål i strategin: stark konkurrenskraft, hög och jämlik livskvalitet samt god resurseffektivitet. Dessa motsvarar de tre ömsesidigt beroende aspekterna av hållbar utveckling: ekonomisk, social och ekologisk.

En hög och jämlik livskvalitet är målet. Den hållbara tillväxten är en förutsättning för att förbättra och utjämna livsvillkoren. Utveckling-

² <https://utveckling.regionorebrolan.se/sv/samhallsplanering/transportinfrastruktur/lanstransportplan/>

³ Proposition 1996/97:137. Nollvisionen och det trafiksäkra samhället

en måste även ske inom ramen för vad miljön och klimatet tillåter för att vara hållbar.

De tre övergripande målen är kopplade till tio prioriterade områden som tagits fram av Region Örebro län, länets kommuner och näringslivet. Två av områdena kopplar direkt an till cykelplanen; Bostadsförsörjning och attraktiva miljöer samt Transporter och Infrastruktur.

För området bostadsförsörjning och attraktiva miljöer är en del av det önskade läget att det är bra samordning mellan byggande och pendlingsmöjligheter. För området transporter och infrastruktur konstateras att det är avgörande för regionens konkurrenskraft att arbetsmarknadsregionen fortsätter växa, och goda pendlingsmöjligheter är då en framgångsfaktor. Vidare är det viktigt att utveckla regionens internationella tillgänglighet och att minska transporternas klimatpåverkan. Den strategiska inriktningen för att arbeta vidare med dessa områden är genom att:

- Skapa förutsättningar för ett hållbart transportsystem enligt strukturbilderna
- Utveckla Örebro län som nod längs nationella och internationella transportstråk
- Säkra en robust tillgång till bredband i hela länet

En del i att arbeta med de strategiska inriktningarna är att ta fram en regional cykelplan som utgår från dessa strategier.

2.4 Handlingsplan för hållbara transporter

Handlingsplanen är framtagen av Region Örebro län och Länsstyrelsen i Örebro län tillsammans inom projektet Vägval 2030. Handlingsplanen ska vara stödande och vägledande för kommuner och andra aktörer i det fortsatta arbetet med att nå en transportsektorns klimatmål till 2030 i Örebro län. I handlingsplanen föreslås en rad åtgärder för att Örebro län ska nå transportsektorns klimatmål, de kan övergripande kategoriseras i tre områden:

- Transporteffektivt samhälle
- Förnybara drivmedel
- Rnergieffektiva och fossilfria fordon

Till målen finns flera strategier kopplade, bland annat strategin om att ta fram, utveckla och följa upp regional cykelplan.

2.5 Regionalt trafikförsörjningsprogram

Trafikförsörjningsprogrammet utgör den långsiktiga strategiska planeringen för regional kollektivtrafik i Örebro län. Programmet ska ange mål för och beskriva behov av kollektivtrafik i länet samt beskriva den långsiktiga strategiska planeringen för regional kollektivtrafik. Trafikförsörjningsprogrammet beskriver hur kollektivtrafik som verktyg kan bidra till att nå målen i den regionala utvecklingsstrategin (RUS) samt mål på nationell och internationell nivå.

Ett av målen för att öka kollektivtrafikens



marknadsandel är att utveckla digital och fysisk infrastruktur för att förbättra kundupplevelsen. Cykelplanen har därför en viktig roll i att komplettera kollektivtrafikstrukturen för att stärka resenärsupplevelsen genom exempelvis cykelvägar till hållplatser.

2.6 Länsplan för regional transportinfrastruktur

Länsplan för regional transportinfrastruktur i Örebro län är en handlingsplan som innehåller statliga medel som främst ska utveckla den statliga regionala infrastrukturen i länet. I arbetet med att genomföra länsplanen genomförs även den regionala cykelplanen via cykelpotten

som innehåller medel för cykelvägar. I cykelplanen redogörs prioriteringen för utbyggnad av cykelvägar som finansieras av länsplanen. Cykelpotten i länsplanen kan även hantera mindre cykelvägar som inte är prioriterade i cykelplanen eller kända på förhand vid framtagande av de båda planerna.

I arbetet med framtagande av länsplan för åren 2022-2033 gjorde länets kommuner inspel om vilka brister och behov de ser i transportsystemet. En stor andel av inspelen handlade om behovet av cykelvägar. Behovet i länet är betydligt mycket större än den budget som finns i länsplanen för cykelåtgärder och därför behövs en prioritering för utbyggnad.

3. Varför behöver det byggas cykelinfrastruktur?

3.1 Trafiksäkerhet

Cykelvägnätet är bristfälligt både genom att det saknas länkar för sammanhängande stråk och genom att det saknas säkra korsningspunkter. Det skapar osäkra trafiksituationer där olyckor uppkommer, främst inom tätorter. I Örebro län är fotgängare och cyklister särskilt över-representerade i olycksstatistiken för de senaste fem åren. Det behövs därför krafttag både för att bygga ihop ett sammanhängande cykelvägnät och för att säkra korsningspunkterna där de flesta olyckor med oskyddade trafikanter sker.

Drift och underhåll av cykelvägar är ofta underprioriterat av väghållare. Om cykelvägar är täckta med exempelvis blöta höstlöv eller is är risken högre för cyklisten att ramla. Bristande underhåll kan därför leda till en minskad attraktivitet gällande cykling och att människor undviker att cykla. Faktum är att de flesta olyckor med cykel är singelolyckor på grund av bristande underhåll. Även här krävs ett krafttag av ansvariga aktörer för drift- och underhåll.

3.2 Trygghet

Belysning är en av flera faktorer som bidrar till ökad attraktivitet för att cykla. Det bidrar även till ökad trafiksäkerhet. Genom att belysa cykelstråk och skapa säkra parkeringsmöjligheter blir cyklingen attraktiv under en större del av dygnet, särskilt under de mörka delarna av året. Det kräver gott samarbete mellan olika aktörer med ansvar för olika delar av helheten.

För att cyklister ska känna sig trygga i transportsystemet behöver det finnas cykelvägar att ta sig fram på. Att dela ett körfält med bilar, lastbilar och bussar skapar en otrygghet som gör att många drar sig för att cykla. Cykelvägar placeras med fördel separerad från övrig vägtrafik och bör även vid behov separeras från gångtrafikanter. Det skapar mindre osäkerhet i trafiken och kan bidra till ökad trygghet för både bilister, cyklister och fotgängare.

3.3 Omställning av transportsystemet

Det övergripande målet för de transportpolitiska målen handlar om att säkerställa en samhällsekonomiskt effektiv och långsiktig hållbar transportförsörjning för medborgarna och näringslivet i hela landet. Cykeln är det trafikslag som är det mest samhällsekonomiskt lönsamma transportmedlet enligt kostnadsnyttoanalyser⁴. För varje kilometer som körs med bil kostar det samhället 1,54 kronor medan samhället tjänar 1,65 kronor för varje kilometer som cyklas. Studien är baserad på cykling i större städer och troligtvis är skillnaden i nytta stor mellan stad och land. Men genom ökad transporteffektivitet där fler korta resor genomförs med cykel istället för med bil kan samhället tjäna på, bland annat, ökad folkhälsa, minskad energianvändning och minskade utsläpp av växthusgaser. Detta gäller i hela länet.

Klimatförändringarna är påtagliga och samtidigt som klimatet blir varmare blir vädret mer varierat och mer extremt. Klimatomställningen

⁴ Gössling, 2015. Transport transitions in Copenhagen: Comparing the cost of cars and bicycles. Lunds universitet.

är den största globala utmaningen i vår tid. Senast 2045 ska Sverige inte ha några nettoutsläpp av växthusgaser enligt nationellt bestämda mål. Ett etappmål har också tagits fram som innebär att utsläppen från Sveriges inrikes transporter ska minska med 70 procent mellan 2010 och 2030. Om målen ska uppnås behöver förändring ske i transportsektorn, både via minskat resande och förändringar av färdmedelsval och byte av bränsle. Cykeln har haft en viktig roll historiskt och kommer fortsatt vara viktig i framtidens transportsystem.

Enligt Handlingsplan för hållbara transporter (2020), ska organisationerna arbeta brett och tillsammans med andra aktörer för att ställa om transportsystemet. Bland annat behöver arbetet leda till en omställningseffekt motsvarande 9 000 färre personbilar, 5 000 fler cyklar och 5 000 fler elcyklar i länet till år 2030. För att det ska bli verklighet behöver investeringar leda till att fler går, cyklar och åker kollektivt samt att färre mil görs i bil. För att uppnå detta krävs en normförändring. Beteenden och vanor startar ofta i ung ålder och barn och unga rör sig mindre idag än förr. Folkhälsan är generellt dålig och har en negativ trend där vissa grupper utmärker sig tydligare än andra, till exempel människor med låg utbildningsnivå och låga inkomster.

För barn inskränks ofta självständigheten när det saknas cykelvägar och ett beroende av andra, oftast föräldrarna, uppstår. Om fler barn har tillgång till säker cykelinfrastruktur kan självständigheten öka och påverka resenormer från tidig ålder samtidigt som de hållbara resorna ökar och folkhälsan blir bättre.





Studier⁵ visar att barn idag slutar idrotta tidigare än förr, digital skärmtid har till stor del ersatt fysisk aktivitet med vänner. Utöver det skjutsas också många barn av sina föräldrar med bil när de ska till skola eller aktiviteter, både på grund av bekvämlighet men också på grund av upplevd otrygghet.

Många föräldrar skjutsar sina barn på grund av en oro att något ska hända barnen eftersom att det är mycket trafik vid en målpunkt, exempelvis skolan. Det ger en inducerad effekt, alltså att trafiken göder sig själv. Mycket trafik blir ännu mer trafik för att det är mycket trafik.

Till viss del är föräldrarnas oro befogad eftersom barn upp till tolv år visar på bristande omdöme och därmed ett oförutsett beteende i trafiken. Istället för att skjutsa barnet och bidra till att problemet fortsatt göder sig självt, kan det vara bättre att lära barn att röra sig säkert i transportsystemet. På sikt skulle det kunna leda till att föräldrarnas oro minskas och att det normativa beteende ändras.

Genom att bygga säker cykelinfrastruktur kan barn och unga bli mer självständiga i trafiken.

Även andra grupper i samhället gynnas av att bygga ut nya säkra cykelvägar. Bland annat socioekonomiskt utsatta grupper gynnas av tillgång till olika typer av transportinfrastruktur.

Där cykelbanor finns kan dessa grupper få en lättare väg till utbildning eller arbete. Ny infrastruktur ökar också möjligheter för naturlig vardagsmotion för barn och unga vilket kan bryta den dåliga folkhälsotrenden på sikt. Genom att satsa på en utbyggnad av cykelinfrastrukturen vill Region Örebro län bidra till att öka attraktiviteten för cykling och höja trafiksäkerheten för oskyddade trafikanter. Detta antas leda till mer aktiv mobilitet och minskade utsläpp, vilket ligger i linje med nationella och regionala mål för klimat och folkhälsa.

3.3.1 Cykelns roll och utveckling

Cykeln har ofta en roll som en del av en resa, där cykeln är färdmedlet på vägen till eller från kollektivtrafik. Därför finns god potential i att stärka kopplingen mellan cykel och kollektivtrafik genom utbyggnad av infrastruktur för att möjliggöra kombinerade resor till många platser i länet.

Kollektivtrafikens hållplatser blir tillgänglighetsanpassade i god takt men lämnas ibland som ”öar” i transportsystemet och gör att resenären med behov av tillgänglighetsanpassning ändå inte kan använda kollektivtrafiken för att resenären helt enkelt inte kan ta sig dit. Cykelbanorna har en roll i att göra kollektivtrafiken mer tillgänglig och attraktiv både i länets tätorter och på länets landsbygder.

I de större tätorterna finns det generellt sett en

⁵ Niska, Henriksson m fl. 2017. VTI.

väl utbyggd infrastruktur som sakta men säkert utvecklas till det bättre för varje år via kommunal planering. Men på landsbygderna och i mindre tätorter är fallet ofta annorlunda. Där är bilen det prioriterade trafikslaget naturligt på grund av den utbyggda infrastrukturen och generellt långa avståndet till målpunkter. Avsaknaden av säker infrastruktur för gående och cyklister låser människor till att välja bilen när de ska till jobb, skola eller affär.

Om det byggs säker cykelinfrastruktur kommer människor i högre grad att välja cykeln för korta resor både i tätorter och i länets landsbygder, det har Region Örebro län sett vid tidigare byggnation. Efter byggnation av cykelväg mellan Glanshammar och Örebro ökade antalet cyklister från 40 personer per dag till 280 per dag. Dessutom har också antalet gående längst vägen ökat.

En cykelväg kan helt förändra förutsättningarna för lokala rörelser på en plats som tidigare saknat säker infrastruktur. Om man tidigare tvingades ta bilen skapar cykelvägen möjligheter för många att på olika sätt färdas till olika målpunkter, särskilt för de målgrupper som inte har tillgång till bil.

Behovet av säkra cykelvägar kommer att öka i takt med att fler väljer cykeln. Befintlig infrastruktur behöver stärkas och på platser där cykeln saknar egen infrastruktur behöver den utvecklas. De mervärden som en cykelväg möjliggör; att känna sig trygg, att kunna gå ut med hunden och att ta sig till vänner är svårt att kvantifiera vad det ger samhället i kronor, men det ska beaktas i planeringen för vi vet att det

finns ett högt värde i att känna sig självständig och trygg när man rör sig i samhället.

För personer som inte har körkort eller tillgång till egen bil kan cykeln vara ett bra sätt att förflytta sig längre avstånd. För socioekonomiskt utsatta personer kan tillgången till säker cykelinfrastruktur vara skillnaden som gör att en person kan ta sig till jobbet eller skolan. Motion har en positiv effekt både på psykisk och fysisk ohälsa och naturlig motion i vardagen kan göra en stor skillnad för en individs mående.

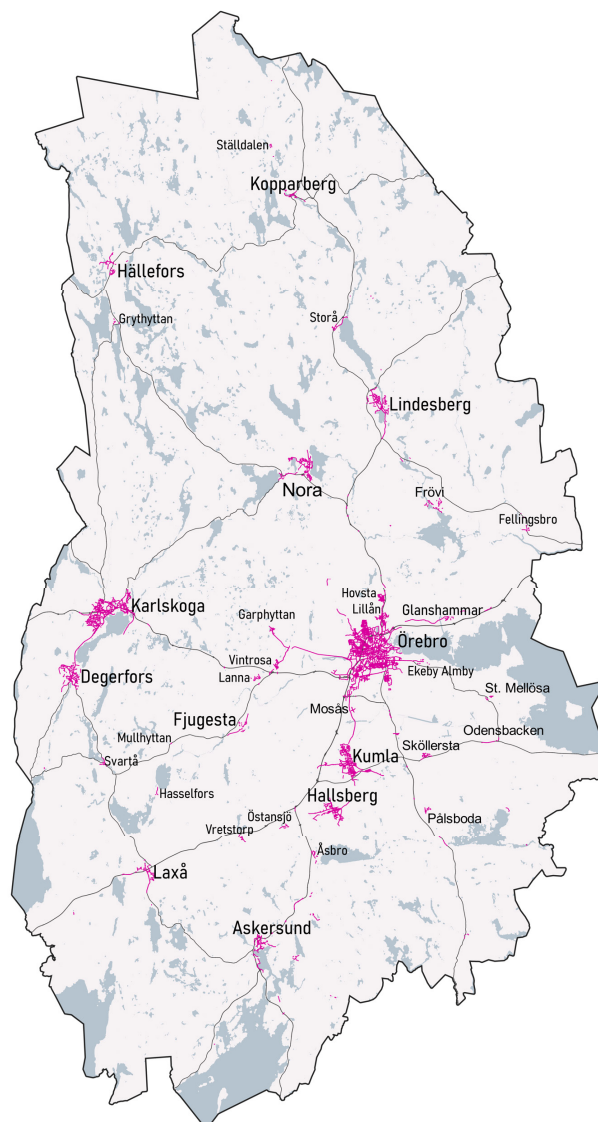
De senaste åren har utbudet av olika typer av elcyklar, lådcyklar och elsparkcyklar ökat snabbt. Dessa fordon förändrar förutsättningarna och breddar begreppet cykling och ställer därmed nya krav på cykelinfrastrukturen. Med tanke på den snabba utvecklingen är det svårt att förutspå hur resandet kommer att se ut om 10-15 år, men det är lätt att se att det i dag finns ett stort behov av säker infrastruktur för andra fordon än bilen, vilket kräver åtgärder i infrastrukturen, både i nya och förbättrade cykelbanor och förändrade hastigheter där behov finns.

Tillsammans med kommunerna har Region Örebro län identifierat ett stort behov av mer cykelinfrastruktur i länet, både på statligt och kommunalt vägnät. Potentialen för cykling, sammanvägt med behovet, tydliggörs i den regionala cykelplanen. För att prioriteringarna ska kunna genomföras och få stor nytta krävs ett gott samarbete med andra offentliga aktörer som Trafikverket och kommunerna.

4. Förutsättningar i Örebro län

Inför framtagandet av länsplan för regional transportinfrastruktur 2022-2033 ombads länets kommuner och Trafikverket att göra inspel på de största behoven i infrastrukturen. En separat fråga ställdes också till länets kommuner i december 2021 med fokus på cykelvägar. Dialog har förts med Trafikverket om cykelobjekt som är aktuella för utredning och genomförande samt med Svealandstrafiken om cykelobjekt som kan stärka kollektivtrafiken.

I Örebro län är det snarare regel än undantag att det saknas cykelinfrastruktur utanför tätorterna. Inför framtagandet av den regionala cykelstrategin för Örebroregionen (2015) gjordes en inventering ihop med kommunerna och Trafikverket. Där identifierades 61 stycken stråk bestående av 161 delsträckor. 47 av dessa delsträckor är idag färdigställda men bara en handfull stråk är helt utbyggda.



Figur 1. Kartan visar var det finns data över cykelvägar i länet på både statligt och kommunalt vägnät. Data från NVDB

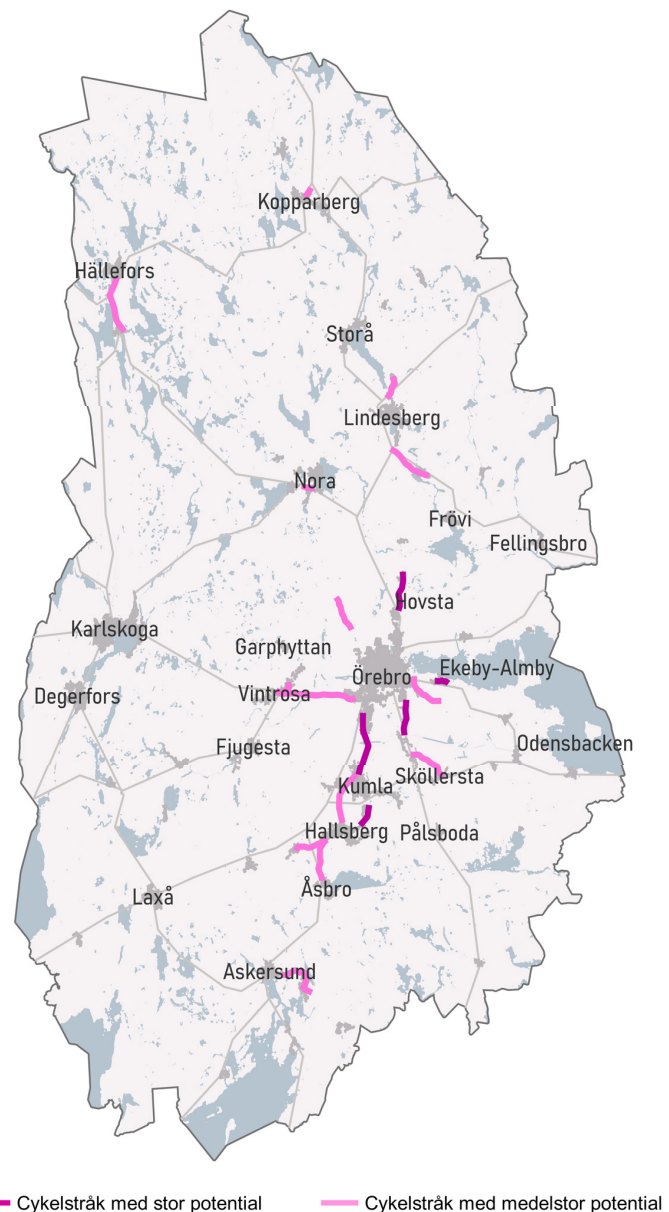
4.1 Cykelpotentialstudie

2019 tog Statens väg- och transportforskningsinstitut (VTI) fram en cykelpotentialstudie⁶ på beställning av Region Örebro län, Region Sörmland och Region Västmanland. Syftet var att ge bättre beslutsunderlag till nästa framtagande av länsplan och planering för cykelinfrastruktur.

Cykelpotentialstudien har ersatt den tidigare använda *Kågessonmodellen*⁷ som angav ett mått på behov av cykelväg utifrån ortsstorlek och avstånd mellan tätorter. Med hjälp av cykelpotentialstudien kan vi nu se vilka stråk i länet som har den högsta potentialen för cykling, vilket underlättar prioriteringen.

Enligt cykelpotentialstudien kan 40 procent av länets befolkning cykla till arbetet på 15 minuter via säker cykelväg. 58 procent kan göra det på 30 minuter. Bäst förutsättningar finns i Karlskoga, Hällefors och Örebro kommuner. I Lekeberg och Kumla kommuner finns sämst möjligheter för att cykla till arbetet. Anledningen är en kombination av brist på säker cykelinfrastruktur och avstånd till och från arbete.

Cykelpotentialstudien visar också att 77 procent av länets befolkning kan göra en kombinerad resa med cykel och kollektivtrafik till arbetet inom 45 minuter och 87 procent på 60 minuter.



Figur 2. Cykelstråk med potential för arbetspendling för över 200 personer. Stor potential över 400 personer.

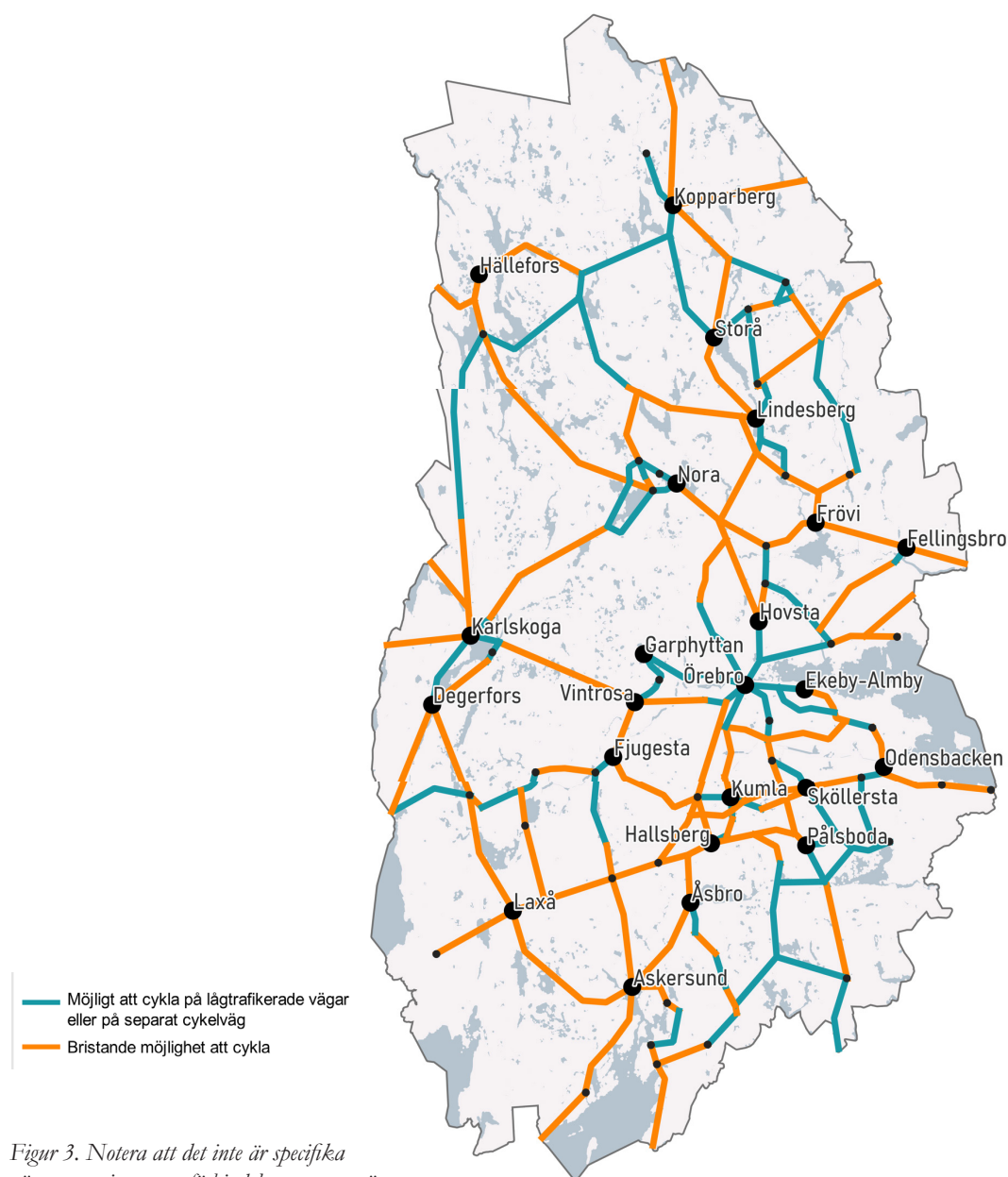
⁶ Potentialstudie cykling - delrapport för Örebro län (Liu 2019)

⁷ <https://trafikverket.ineko.se/se/modell-f%C3%B6r-regional-inventering-och-planering-av-cykelv%C3%A4gar> (Hämtad 2022-06-14)

4.2 Cykelbarhet

Cykelbarhet är inget definierat begrepp utan handlar om vissa kriterier som kan bidra till att en väg känns cykelbar för cyklisten, till exempel att det är en separat cykelbana eller en väg med blandtrafik där motorfordon är få

och har låg hastighet. Utifrån data i Nationella Vägdatan (NVDB) har de statliga regionala vägarna i Örebro län analyserats med en metod som tagits fram av Tyréns⁸ för att mäta cykelbarhet. Underlaget har kompletterat cykelpotentialstudien i prioriteringsarbetet.



Figur 3. Notera att det inte är specifika vägar som visas utan förbindelser, oavsett väg.

⁸ https://stcykelbarhet.blob.core.windows.net/webstorage/cykelbarhet_slutrapport.pdf

4.3 Trafiksäkerhet

Det långsiktiga målet för vägtrafiksäkerhet är att ingen ska omkomma eller skadas allvarligt i trafiken (Nollvisionen). I det långsiktiga arbetet med Nollvisionen har etappmål formulerats. Etappmålet för vägtrafik är fastställt i regeringens proposition Mål för samhällets resor och transporter (prop. 2008/09:93)

4.3.1 Olyckor

Enligt en trafiksäkerhetsanalys gjord av Trafikverket region Öst (2021) gällande antalet omkomna i trafiken per 100 000 invånare har Örebro län nästan halverat antalet dödsoffer. 2010 togs emellertid suicidfall bort från statistiken vilket gör att nivåerna efter 2010 automatiskt är lägre än värdena före. Mellan 2015 och 2019 hade Örebro län och Södermanlands län flest omkomna per 100 000 invånare i Trafikverkets region Öst. I Örebro län är fotgängare och cyklister särskilt utsatta i trans-

portsystemet enligt samma rapport. Fotgängare blir främst påkörda av motorfordon i tätorter och cyklister skadas i singelolyckor i en majoritet av fallen. Åtta tätorter i länet har särskilt behov av att utredas ur trafiksäkerhetssynpunkt med anledning av hög trafikmängd och avsaknad av cykelväg och säkra cykelpassager.

4.3.2 Säker infrastruktur

Folksam tog under 2018 fram Analys av dödsolyckor med cyklister på statligt och kommunalt vägnät. Analysen visar att i de cykelolyckor som sker hade 92 procent av dödsfallen i Sverige kunnat undvikas med vägåtgärder, fordonåtgärder, cykelhjälm eller en kombination av dessa. På statligt regionalt vägnät hade åtgärder av väg och infrastruktur kunnat adressera 86 procent av olyckorna. En separat GC-bana utanför vägen är den åtgärd som har högst potential att förebygga olyckor, tillsammans med hastighetssäkrad GCM-passage.

	Statligt vägnät (min-max)		Kommunalt vägnät (min-max)		Totalt (min-max)	
Separat ny GC-bana utanför vägen	49%	53%	15%	16%	29%	31%
Hastighetssäkrad GCM passage	25%	25%	30%	31%	28%	29%
Annan hastighetssäkring	13%	13%	19%	19%	16%	17%
Ändrad skyltad hastighet	13%	16%	17%	17%	15%	16%
Cirkulationsplats	13%	13%	12%	17%	15%	15%
GC-bana inom befintlig vägbredd	1%	3%	9%	10%	6%	7%
Annan fysisk utformning	5%	5%	7%	7%	7%	7%
Tunnel eller gångbro	11%	11%	1%	1%	5%	5%
2-1 väg (Byaväg)	11%	14%	0%	0%	4%	6%
Mjuk asfalt	3%	3%	5%	5%	4%	4%
Andra effektiva åtgärder	3%	3%	4%	4%	3%	3%
Intrångsskydd	1%	1%	2%	2%	2%	2%
Bättre väghållning	4%	4%	1%	1%	2%	2%
Räfflor	1%	4%	0%	0%	1%	2%
Summa utan dubbelräkning	86%	88%	67%	69%	74%	77%

Figur 4. Urklipp från Folksams analys av dödsolyckor med cyklister på statligt och kommunalt vägnät (2018)

En GCM-passager definieras av Trafikverket som säker om den är planskild eller om 85 procent av bilisterna passerar maximalt i 30 km/tim. Det senare åstadkoms mest effektivt genom att ha någon form av fysiskt farthinder i anslutning till passagen. Målet för Trafikverket år 2020 var att 35 procent av GCM-passagerna skulle bedömas som säkrade. 2020 var andelen 26 procent i Trafikverkets region Öst, där Örebro län ingår. Trafikverket fortsätter att arbeta med att säkra GCM-passagerna successivt.

De flesta vägar med låg eller mindre god kvalitet är på det statliga regionala vägnätet eller på det kommunala vägnätet. Trafikverket har särskilt pekat ut att kommunerna bör arbeta med hastighetsanpassning, säkra GCM-passager och ha god kvalitet på drift- och underhåll. Trafikverket själva har i förslag till Nationell plan 2022-2033 uttryckt en ambition att öka kvaliteten på drift- och underhåll men framhåller att utvecklingen av cykelinfrastrukturen främst ligger på länsplanerna.

4.3.3 Drift och underhåll av cykelvägar

Studier visar att en stor del av olyckorna på cykelvägnätet beror på bristande underhåll. Trafikverket har bedömt att det är svårt att mäta vilka kommuner och tätorter där underhållet är godkänt, men med god kvalitet menas standardkrav för vinterväghållning, barmarksunderhåll, grus- och lövsopning samt god kvalitetssäkring av de standardkrav som ställs.

Region Örebro län är inte väghållare och kan heller inte finansiera drift- och underhåll via länsplanen. Det gör att ansvaret för kvaliteten på de cykelvägar som byggs via medel i länsplanen hamnar på andra aktörers hantering av drift och underhållsfrågor.

Det är viktigt att säkra gränsdragningar, ansvarsfördelning och önskan om standard på cykelväg redan i tidigt skede. Den aspekten bör belysas redan i utredningsskede.



4.4 Säkra skolvägar

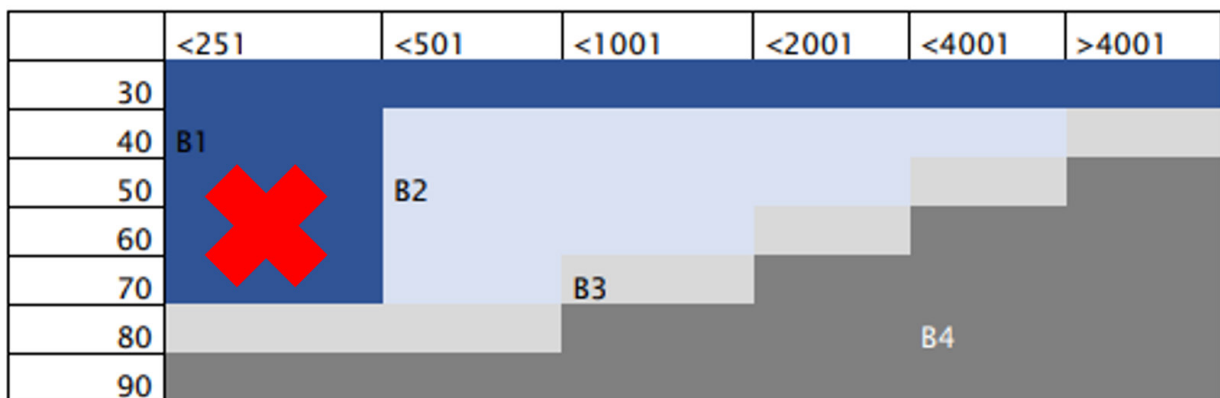
Barn ska kunna ta sig till skolan själva. Enligt cykelpotentialstudien kan endast 37 procent av länets skolbarn cykla till skolan inom 10 minuter och 60 procent kan cykla till skolan inom 20 minuter.

Bäst förutsättningar har barnen i Karlskoga, Hällefors och Degerfors, anledningen är en kombination av förutsättningar som till exempel att barn bor nära skolan och att det finns separata cykelvägar som leder till skolan. Studien visar att det fria skolvalet påverkar möjligheterna kraftigt. Hade alla barn cyklat till närmsta skola har 87 procent av barnen kunnat göra det inom 20 minuter.

I länets landsbygder spelar det fria skolvalet mindre roll och närmsta skola gäller i högre utsträckning. Där finns ett stort behov att säkra cykelvägar. Av 47 skolor utanför kommunhuvudorterna har 18 skolor identifierats i en analys av cykelbarhet där:

- Cykelväg saknas
- Trafikmängden är över 500
- Skolans anslutning är till det statliga vägnätet
- Det finns närliggande bebyggelse
- Ingen annan utredning kommer täcka behovet av utredning

I analysen har Tyréns cykelbarhetsanalys⁹ använts, som baserar sig på Trafikverkets egen modell för att bedöma var det är lämpligt att cykla. Vi har modifierat den något, eftersom barns upplevelse av trafiken är en annan än vuxnas. Därför har endast cykelbana eller blandtrafik upp till 40 kilometer i timmen accepterats som B1, godkänd nivå för att cykla till skolan. En anledning till detta är trafikmognad. Studier har visat att barn upp till tolv års ålder saknar förmåga att agera trafiksäkert i alla lägen i trafiken¹⁰. Därför krävs det vid skolor särskilda åtgärder i infrastrukturen för att barnen ska kunna ta sig säkert till och från skolan.



Figur 5. Urklipp från matrisen Tyréns använt för att bedöma cykelbarhet. B1 är bra nivå för blandtrafik, B2 är ok nivå, B3 är tveksam nivå och B4 är olämplig nivå. Röda krysset visar vilka nivåer i Tyréns analys som vi bedömt som ej lämpliga vid skolor. Däremot kan de vara lämpliga till/från målpunkter för vuxna, som till exempel arbetsplatser.

⁹ https://stcykelbarhet.blob.core.windows.net/webstorage/cykelbarhet_slutrapport.pdf (hämtad 2022-03-10)

¹⁰ Niska et al. 2017. Cykling bland barn och unga. <http://vti.diva-portal.org/smash/get/diva2:1168229/FULLTEXT01.pdf> (hämtad 2022-06-21)



4.5 Enskilda vägar

När det byggs en statlig cykelväg idag så leder ibland Trafikverket in cyklister på enskilda vägar för att spara kostnader i cykelobjekt. Det leder till osäkerhet för framkomligheten för cyklister och är därför en lösning som inte lever upp till den standard som bör finnas i cykelvägnätet.

Om det är den bästa lösningen enligt Trafikverket måste standard och framkomlighet säkras med ett avtal med den enskilde väghållaren och eventuellt berörd kommun.

4.6 Regionala snabbcykelvägar

Vissa stråk har särskilt hög potential för pendling långa sträckor och därför bör utredningar som berör dessa stråk utvärdera behov av snabbcykelväg¹¹. Snabbcykelväg (även kallad cykelstrada, snabbcykelstråk, cykelmotorväg etc.) innebär en rakare väg med hög framkomlighet och säkerhet där cyklisten kan få upp högre fart än på normala cykelvägar. Snabbcykelvägar är främst lämpliga där pendling kan ske mellan till exempel två tätorter och har målpunkter däremellan samt kollektivtrafik i anslutning. Pendling med elcykel är särskilt lämpligt på denna typ av cykelväg. Örebro-Kumla är ett exempel på ett sådant stråk i länet.

¹¹ Snabbcykelstråk i planeringen och praktiken, VTI 2022.

5. Genomförande

Cykelplanen fastställs av Samhällsbyggnadsnämnden i Region Örebro län. Prioriteringarna ska ses över i samband med att länsplanen revideras, i nuläget var fjärde år.

En ny planeringsomgång för länsplaner kan innebära förändrad budget och nya nulägesanalyser som kan peka mot andra behov än de som prioriteras i denna cykelplan. Cykelplanen ska precis som länsplanen vara målstyrd snarare än prognosstyrd och ska bidra till samma mål som länsplanen.

I arbetet med länsplanen sker dialog om genomförande tillsammans med Trafikverket Region Öst och kommunerna i Örebro län. Investeringar i cykelinfrastruktur ska följa prioriteringarna i denna cykelplan och bidra till de tre mål som beskrevs i inledningen:

- Ökad cykling i länet
- Ökad trafiksäkerhet
- Förbättrad tillgänglighet via gång, cykel och moped till målpunkter så som bytespunkter för kollektivtrafik, arbetsplatser, skolor, vård, service och fritidsaktiviteter

5.1 Finansiering

Skillnaden i modell för finansiering varierar i olika län och det finns för- och nackdelar med varje metod. I arbetet med regional cykelplan har finansieringsfrågan därför prövats. Inför remissen tillfrågades länets kommuner om inspel till det som då var tre olika alternativ för finansiering. Alternativ två och tre som innebär motprestationer respektive nytto baserad

finansiering avfärdades på grund av att det skulle bli:

- Administrativt krångligt
- Svårt att avgöra lokal/regional nytta
- Stor risk att mindre kommuner inte har råd

Den metod som slutligen bedömdes som rimligast i Örebro län är den metod som redan används idag och som därmed kommer att kvarstå. Det innebär att länsplanen fortsatt kommer att finansiera 100 procent av de regionala cykelvägarna. Ambitionen är att utveckla samarbetet med kommunerna och Trafikverket samt att använda smarta metoder för att maximera effekten av investeringar i regional infrastruktur.

De stora utmaningar som finns med kostnadsfördyringar i infrastrukturobjekt tynger särskilt cykelvägar, där kostnaden per meter cykelväg ökat från 2 500 kronor till 8 000 kronor mellan 2016 och 2021. Under 2022 har inflation och globala problem med tillgång till material ökat kostnaderna ytterligare och vi kommer att få räkna med mycket höga kostnader för infrastrukturobjekt de närmaste åren.

Utmaningarna kommer därför att kvarstå och för att maximera effekten av satsningarna på det regionala vägnätet kommer hårda prioriteringar krävas ihop med ett utökat samarbete med kommuner och Trafikverket för att utveckla den gemensamma samhällsplaneringen för smart användande av skattemedel. I dagsläget utreder Trafikverket förenklade planeringsprocesser för cykelvägar för att minska kostnaden.

I direktiv till Nationell plan 2022-2033 har Trafikverket fått i uppdrag att utforma ett stöd för byggande av regionala cykelvägar. Stödet betalas ut mellan 2022-2027 och baseras på utfall. Därför vet vi inte idag hur mycket stöd vi kommer att få från Nationell plan.

5.1.1 Hallsbergsmodellen

Tillsvidare ska Hallsbergsmodellen kunna användas vid diskussion om lokalisering och finansiering av cykelvägar. Modellen ger kommunerna större frihet att själva ta initiativ till en cykelväg längs statligt vägnät. Det ger också möjlighet till att bygga en cykelväg där den får störst nytta för lokala rörelser.

Trafikverket har ett krav att de cykelvägar de bygger ska ha ett funktionellt samband med den statliga vägen, det innebär i princip att cykelvägen måste finnas inom det statliga vägområdet eller vara synlig från den statliga vägen. Det skapar utmaningar, eftersom det inte alltid är där det är mest rimligt att bygga cykelvägen. Med hjälp av Hallsbergsmodellen kan det funktionella sambandet frångås och ge cyklisterna den bästa vägen för deras behov. Modellen kan utnyttjas på två sätt:

Exempel på användning 1: Snabbare och billigare byggnation

Hallsbergs kommun tillämpade denna metod för en cykelväg längs med statligt vägnät genom att medfinansiera byggnationen av en statlig cykelväg med 50 procent. Kommunen köpte marken för cykelvägen, planerade, projekterade och byggde vägen i egen regi.

Sedan slutbesiktigade Trafikverket och tog över driften av vägen. Därmed slapp Trafikverket ta fram vägplan och cykelvägen blev mer kostnadseffektiv än om Trafikverket skulle ha haft ansvar för hela processen.

Exempel på användning 2: Cykelväg som frångår funktionellt samband

Kommunen åtar sig att köpa mark där en statlig cykelväg är tänkt att byggas där det funktionella sambandet med den statliga vägen inte kan/bör hållas, alltså utanför det statliga vägområdet. Kommunen kan ansöka om statlig medfinansiering via länsplanen för den bit av den statliga cykelvägen som blivit kommunal.

5.2 Identifiering och utformning av åtgärder

Vid framtagandet av cykelplanen har Region Örebro län utgått från metodiken för åtgärdsvalsstudier¹². Åtgärdsvalsstudier är ett förberedande arbete i ett väldigt tidigt skede av infrastrukturplaneringen som i första hand är av principiell karaktär och inte går in på konkret utformning av fysiska åtgärder.

Åtgärdsvalsstudierna ska tillämpas innan den detaljerade planeringen av infrastrukturobjekt påbörjas. Syftet är att bestämma vad som ska göras för att lösa den identifierade bristen eller behovet. Studien ska därför vara en förutsättningslös transportslagsövergripande analys som tillämpar fyrstegsprincipen vid val av åtgärder. Åtgärdsvalsstudier kan även göras i enklare form när behovet är uppenbart, till

¹² <https://www.trafikverket.se/for-dig-i-branschen/Planera-och-utreda/Planerings--och-analysmetoder/Atgardsval/> (Hämtad 2021-08-27)



exempel när det inte finns en cykelväg alls.

I åtgärdsvalsstudier identifieras ofta olika åtgärds paket där flera föreslagna åtgärder paketeras för att lättare kunna finansieras och genomföras. Ofta är åtgärderna liknande i typ utifrån

fyrstegsprincipen. Till exempel kan olika mobility management-åtgärder (MM-åtgärder) bli ett paket för steg 1 och 2 i fyrstegsprincipen (ommålning, skyltning, hastighetsförändring, cykelkampanjer etcetera) eller så kan byggandet av en bro eller cykelväg vara ett eget paket. När

paketeringen gjorts blir en eller flera aktörer ansvariga för genomförandet av paketet.

Vad behöver en åtgärd genomgå för process för att kunna byggas?

Planering av infrastruktur sker i stråk där Region Örebro län, kommunerna och Trafikverket genomför åtgärdsvalsstudier där åtgärdsförslag identifieras. Cykelåtgärder bör genomföras av flera aktörer ihop då länsplanen endast kan finansiera infrastruktur och det ibland finns andra åtgärder som inte är infrastruktur men som kan öka nyttan med infrastrukturinvesteringen. Nedan följer ett antal krav på utredningarna:

- I varje åtgärdsvalsstudie ska en barnkonsekvensanalys göras.
- I varje åtgärdsvalsstudie om statlig cykelväg ska behov av cykelräknare utvärderas. Själva cykelräknaren finansieras av Region Örebro län men drift och underhåll föreslås att kommunen sköter. Detta avgörs från fall till fall.
- I varje åtgärdsvalsstudie av ny cykelväg, eller förbättrad befintlig cykelväg, ska behov av belysning utredas av Trafikverket.
- I varje åtgärdsvalsstudie ska behovet och utformningen av cykelvägen prövas för att se om det finns särskilda krav som bör uppfyllas. Till exempel om det är ett skolcykelstråk eller en snabbcykelväg.
- Trafikverket ska vid byggande av cykelväg skylta med att cykelvägen byggs i samarbete med Region Örebro län för ökad transparens

mot medborgarna om vem det är som prioriterar att infrastrukturen ska utvecklas.

Kommunalt initiativ (Hallsbergsmodellen)

Om en kommun vill bygga en statlig cykelväg är det fritt fram att göra det både på regionalt och nationellt cykelvägnät. Det kräver att en ansökan skickas till Trafikverket och att kommunen medfinansierar åtgärden helt eller delvis¹³. Att ha detta tillvägagångssätt kan innebära påskyndandet av en åtgärd som kan behövas inför exempelvis en exploatering, eller i de fall Region Örebro län eller Trafikverket inte ser nyttan i att bebygga cykelväg där kommunen har intresse av en sådan.

Det kan också vara möjligt att ta initiativ och via Hallsbergsmodellen bygga statlig cykelväg där funktionellt samband inte kan/bör hållas för att en annan sträckning av cykelväg kan ha större funktionell nytta för cyklisten.

Regionalt initiativ

Tar Region Örebro län initiativ till en åtgärd kommer den att finansieras med länsplanen. Då kräver det att åtgärden föregåtts av en process där fyrstegsprincipen prövats olika åtgärdsförslag. Är kostnaden över 50 miljoner kronor behöver åtgärden bli namngiven och få en samhällsekonomisk effektbedömning innan den kan föras in i länsplanen vid nästa revidering. Är cykelvägen ett länsplaneobjekt är Trafikverket de som genomför byggandet och i de flesta fall krävs då att det tas fram en vägplan för sträckningen.

¹³ <https://www.trafikverket.se/for-dig-i-branschen/Planera-och-utreda/finansiering/Medfinansiering/>

6. Prioriteringsprinciper

I länsplanens cykelpott finns utrymme för både större och mindre åtgärder. På grund av de ekonomiska ramarna i länsplanen behöver prioriteringar göras.

Prioriteringsprinciperna har tagits fram baserat på de förutsättningar och potentialer som i dagsläget finns i Örebro län. Störst potential för ökad cykling är där många bor, arbetar eller där flera andra målpunkter finns. Flest resor görs för att nå arbete, skola, inköp och resor till fritidsaktiviteter.

Cykelvägar har också en viktig funktion som en säker infrastruktur för att genomföra kortare resor lokalt för att nå allmän service eller för att åka vidare med andra färdmedel, som buss eller tåg. Mindre åtgärder som bidrar till att stärka kollektivtrafiken och/eller ökar trafiksäkerheten i korsningspunkter med motorfordon kommer att prioriteras tillsammans med utbyggnad av nya cykelvägar.



Cykelvägar för barns skolresor och fritidsresor

Utbyggnad av cykelinfrastruktur ska bidra till trafiksäkra förbindelser till skolor och målpunkter för fritidsaktiviteter för att öka barnens självständighet i transportsystemet. Förbättrade förutsättningar för barns resande har potentialen att på kort sikt öka barns rörelsefrihet i ung ålder och därmed minska antalet skjutsar av föräldrar med bil.

På lång sikt kan detta lägga grunden för en normförändring där barnen i vuxen ålder har inbyggda resvanor som gör att de väljer aktiv

mobilitet och reser med cykel och kollektivtrafik. Ett särskilt stort behov finns av cykelvägar till skolor utanför kommunhuvudorter.



Cykelvägar för arbetsresor med cykel och kollektivtrafik i kombination

Cykelvägar som byggs längs med det statliga vägnätet ska både ge möjlighet till lokala resor men också stärka det regionala resandet. Många i länet pendlar till annan ort för att arbeta och potentialen för att resa med en kombination av olika färdmedel är därför hög.

För att möjliggöra ett ökat kombinerat resande med cykel och kollektivtrafik kommer cykelvägar att prioriteras i stråk som har stark efterfrågan och utbud av kollektivtrafik. I vissa relationer gynnas även skolresor av denna prioritering. Där stråken är dåligt utbyggda prioriteras tätorter före sammankopplingen av tätorter.



Bygg saknade länkar och utveckla befintliga cykelvägar för ökad trafiksäkerhet

Flera regionala cykelstråk har idag cykelväg endast längs vissa delar av sträckan och det finns ett behov av att bygga ihop befintliga cykelvägar med nya länkar som binder samman länkarna och ökar cykelbarheten i stråket.

På flera håll i länet finns också utpekade cykelstråk men där cykelinfrastrukturen är bristfällig och består av en vägren eller målrad linje som separation från övrig trafik. Dessa stråk behöver utvecklas för att kunna räknas som ett säkert cykelstråk.



6.1 Andra åtgärder som kan öka nyttan med cykelinfrastruktur

För att få maximal effekt på de infrastrukturella åtgärderna kan så kallade management-åtgärder (MM-åtgärder) göras. Det är ett samlingsbegrepp för åtgärder som syftar till att förändra hur människor reser och kan utgöras av exempelvis trafikutbildning på skolor eller kampanjer riktade till medborgare i områden i närheten av en nyligen byggd cykelväg.

Länsplanen kan inte finansiera MM-åtgärder i dagsläget. Möjligheterna till att genomföra sådana åtgärder finns främst i koppling till byggskedet eller via finansiering genom exempelvis EU-projekt och genomförande av andra aktörer, exempelvis kommunerna.

Region Örebro län har en ambition att arbeta med MM-åtgärder och söker kontinuerligt möjligheter att göra det via EU-projekt. Region Örebro län har en viktig roll i att skapa attraktiv infrastruktur med hjälp av medel i länsplanen för att andra aktörers MM-åtgärder ska få full effekt.

När cykelvägar byggs i stråk där det finns kollektivtrafik kan attraktiva bytespunkter bidra till ökat resande med cykel i kombination med kollektivtrafik. Därför ska en översyn av stråken göras inför byggande för att se behov av åtgärder:

- Cykelparkeringarna ska vara användbara och funktionella
- Det ska i regel alltid finnas möjlighet till att låsa fast sin cykel i direkt närhet av en hållplats
- Vid behov ska cykelparkeringen ha en eller flera platser anpassade för lådcyklar
- Vid behov ska cykelparkering med tak finnas
- Vid behov ska pendlarparkering för bilar finnas

Region Örebro län kommer att utveckla en metod för utbyggnation av bytespunkter som mer konkret ska påvisa i vilka fall ovanstående och andra åtgärder är rimliga att genomföra.

Region Örebro län ska utreda ägarskap och finansiering av cykelparkeringar vid hållplatser senast 2024.

7. Prioritering av cykelvägar

För att investerade medel ska ge så stor effekt som möjligt på ökat cyklande, ökat hållbart resande och minskade koldioxidutsläpp behövs en prioritering för vilka cykelvägar som ska byggas ut för att börja där det ger mest nytta. Prioriteringslistan utgör planeringsunderlag för Trafikverket vid genomförande av länsplanen. Vissa stråk har redan utretts i åtgärdsvalsstudier och ska planeras in för genomförande, andra stråk behöver utredas innan beslut kan fattas om genomförande.

I prioriteringen av cykelvägar har en poängsättning av varje stråks förutsättningar sammanvägts utifrån ett antal variabler. Det som vägts in är:

- Cykelpotential för arbetspendling i cykelpotentialstudien
- Vägbredd
- Trafikmängd
- Hastighet på övrig trafik
- Sociala nyckeltal i Örebro län
- Om stråket är viktigt för kollektivtrafik
- Om cykelvägen prioriterats av kommunen i inspel och/eller politiskt beslutade dokument

I poängsättningen har betydelsen av kollektivtrafikstråk och cykelpotential särskilt prioriterats. Längden på cykelvägen har bortsetts ifrån, för behövs cykelvägen ska längden inte spela roll. Datalagret för skolor i cykelpotentialstudien är inte komplett och därför har inte den variabeln kunnat användas. Barnrättsperspektiv och barnperspektiv kommer dock



vägas in i alla åtgärdsvalsstudier framöver och därför bedöms inte avsaknaden av korrekt datalager som avgörande vid framtagandet av planen. Datalagret kommer att uppdateras och användas inom åtgärdsvalsstudier efter cykelplanens antagande.

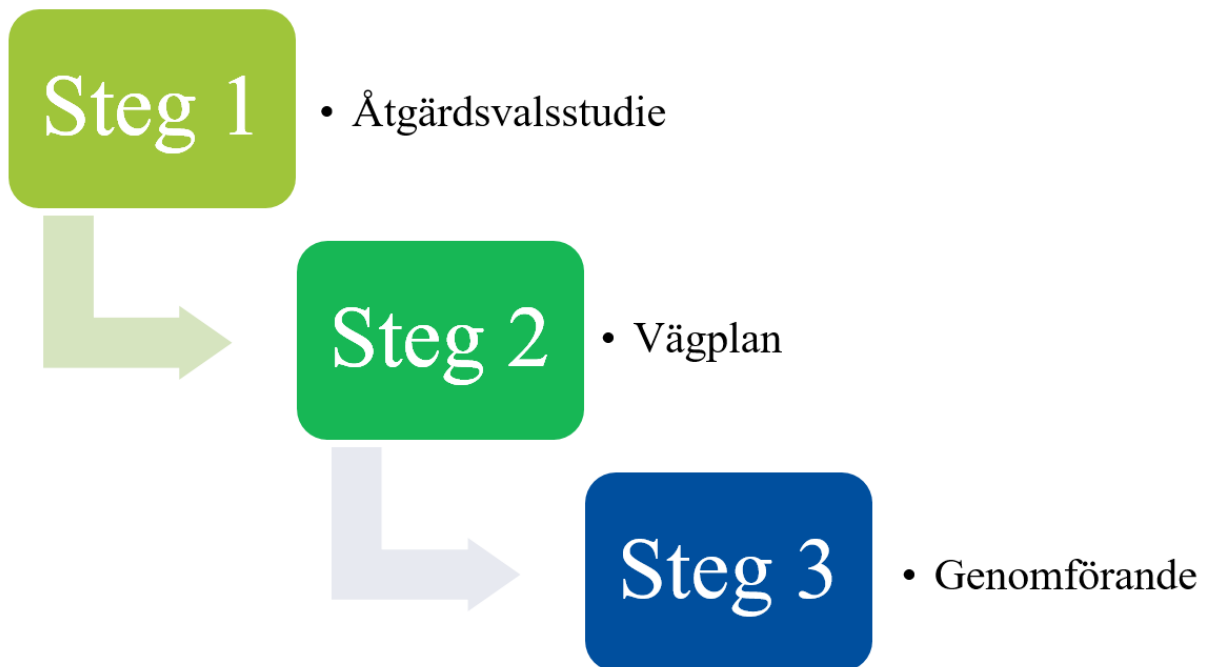
Utöver poängsättningen har en kvalitativ bedömning genomförts med utgångspunkt i samhällsutvecklingen runt omkring vägsträckan där en cykelväg är tänkt att byggas på sikt. Det kan vara utveckling av kollektivtrafik, framtida exploatering av bostäder, potential att minska bilanvändning, möjlighet att bygga ihop cykelvägnätet etcetera. I bilaga 1 kan fullständig metod för prioritering av cykelvägar läsas.

I nästa avsnitt 7.1 utbyggnadsplan, ryms de objekt som prioriteras för genomförande eller utredning.

7.1 Utbyggnadsplan

Cykelvägar som prioriteras för genomförande kommer Trafikverket att ta fram vägplan för

när ekonomiskt utrymme är tillgängligt i länsplanen. Dialog om länsplanens innehåll och cykelvägarnas utförande kommer att föras med Trafikverket och berörda kommuner.



7.1.1 Tidsplan

Genomförandet påverkas av en rad olika faktorer som gör det svårt att tidsbestämma när ett visst objekt ska vara klart. Generellt uppskattas de cykelvägar som är under kategorin ”Cykelvägar som prioriteras för genomförande” (avsnitt 7.1.2) i den regionala cykelplanen kunna byggas inom tidsram och budget för cykelpotten i länsplan för regional transportinfrastruktur 2022-2033. Skulle budgeten öka

vid revidering av nästa länsplan så ökar också genomförandetakten för de objekt som ska utredas. Minskar budgeten minskar genomförandetakten. Samma sak gäller kostnadsförordningar som påverkar utbyggnadstakten.

De cykelvägarna som prioriteras för utredning kommer tidigast att kunna genomföras efter år 2033. De kan inte prioriteras in för genomförande i cykelplanen förrän efter att en åtgärdsvalsstudie genomförts.

7.1.2 Cykelvägar som prioriteras för genomförande

- **Grythyttan – Hällefors, väg 63 och 244**
Vägplan klar. Väntar på genomförande. Skapar trafiksäkerhet och möjlighet till cyklande mellan tätorterna.
- **Sannahed – Ralavägen, väg 641**
Vägplan under framtagande. Saknad länk i stråket Kumla-Hallsberg.
- **Norra Bro – Almbro, väg 675**
Vägplan under framtagande. Saknad länk i regionalt cykelstråk.
- **Hallsberg – Östansjö, väg 529**
Åtgärdsvalsstudie klar. Vägplan beställd. Byggs i samband med dubbelspårsprojekt Hallsberg-Degerön. I projektet dras väg 529 om i ny sträckning med cykelväg till Östansjö. Sträckan är en saknad länk i stråket.
- **Nora – Gyttorp, väg 244**
Åtgärdsvalsstudie klar. Genomförs i paket med andra åtgärder längs väg 244. Skapar genare väg till Pershyttan från Gyttorp via saknade länkar och bättre anslutning till kollektivtrafik med expressbuss längs väg 244.
- **Torsborg - Stora Mellösa och Odensbacken tätort, väg 207**
Åtgärdsvalsstudie klar. Vägplan beställd. Stråket byggs ut i etapper, första etapp är tätorterna för att säkra barns skolvägar och säker väg till kollektivtrafik. Cykelväg från Stora Mellösa till Torsborg ingår i etapp ett för ökad möjlighet för korta resor till målpunkter och säker väg till kollektivtrafik.

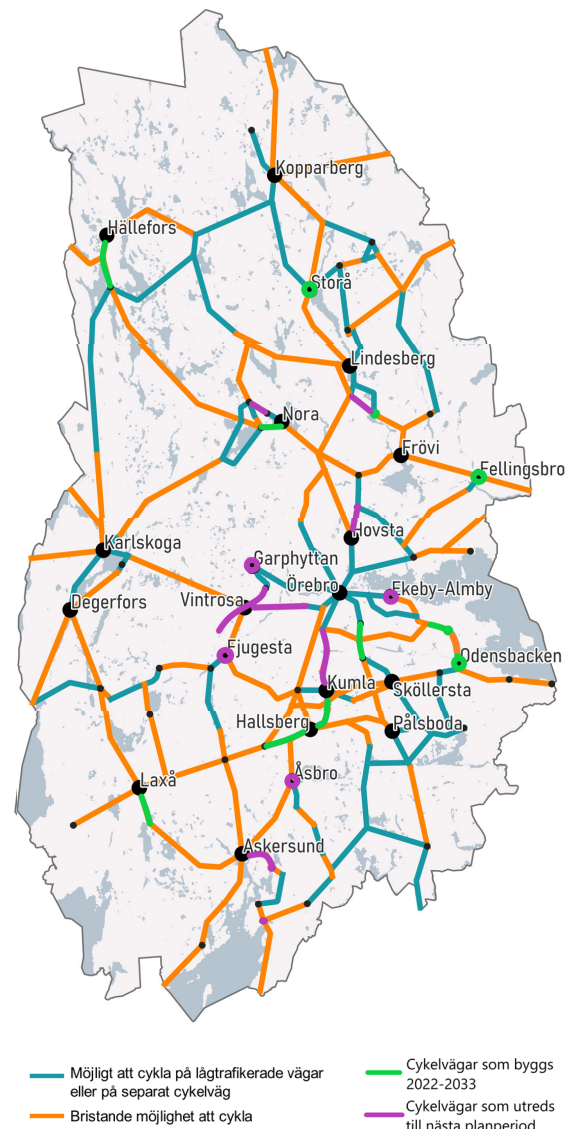


- **Laxå – Rölfors, väg 205 och 572**
Åtgärdsvalsstudie klar. Fysiskt skydd ska ersätta målade cykelfält som finns i dag. Säker passage vid ridskola ingår.
- **Vedevåg och Fellingsbro tätorter, väg 249**
Åtgärdsvalsstudie klar. Stråket väg 249 byggs ut i etapper. Första etapp är tätorterna för att säkra barns skolvägar och säker väg till kollektivtrafik.
- **Storåskolan – Storå station, väg 871**
Åtgärdsvalsstudie klar. Saknad länk som bidrar till sammanhållet och gent stråk Guldsmedshyttan-Storå samt säker väg till både tågstation och skola. Stripavägen-Storåskolan byggs 2022/2023

7.1.3 Cykelvägar som prioriteras för utredning

Nedan följer en lista av brister eller behov som behöver utredas i form av åtgärdsvalsstudier, eller dylikt, för att ha beslutsunderlag inför kommande länsplaner. I huvudsak är syftet med utredningarna att pröva behovet av cykelväg. Generellt ligger dessa utredningar utanför de större stråk som prioriteras i länsplanens bristlista. Bristlistan är ett planeringsunderlag för Trafikverkets region Öst.

1. Säkra skolvägar i länets landsbygder (skolor vid väg som är tveksam eller olämplig att cykla på)
2. Cykelvägar till hållplatser/bytespunkter i kollektivtrafikstråk
3. Kumla (Säbylundssjön) – Örebro (Marieberg), väg 690
4. Hidinge - Lanna – Vintrosa – Latorpsbruk, väg 562, 566 och 73
5. Trafiksäkerhet i tätorter
Fjugesta (+Kyrkvägen), Åmmeberg, Åsbro, Ölmbrotorp, Garphyttan, Harge, Ekeby-Almby, Pålsboda
6. Lindesberg – Vedevåg, etapp två, väg 24
7. Örebro – Vintrosa/Lanna, väg 691 (gamla E18)
8. Askersund – Åmmeberg, etapp två, väg 586 och 59
9. Ås – Striberg, väg 763
10. Hovsta – Ölmbrotorp, väg 830

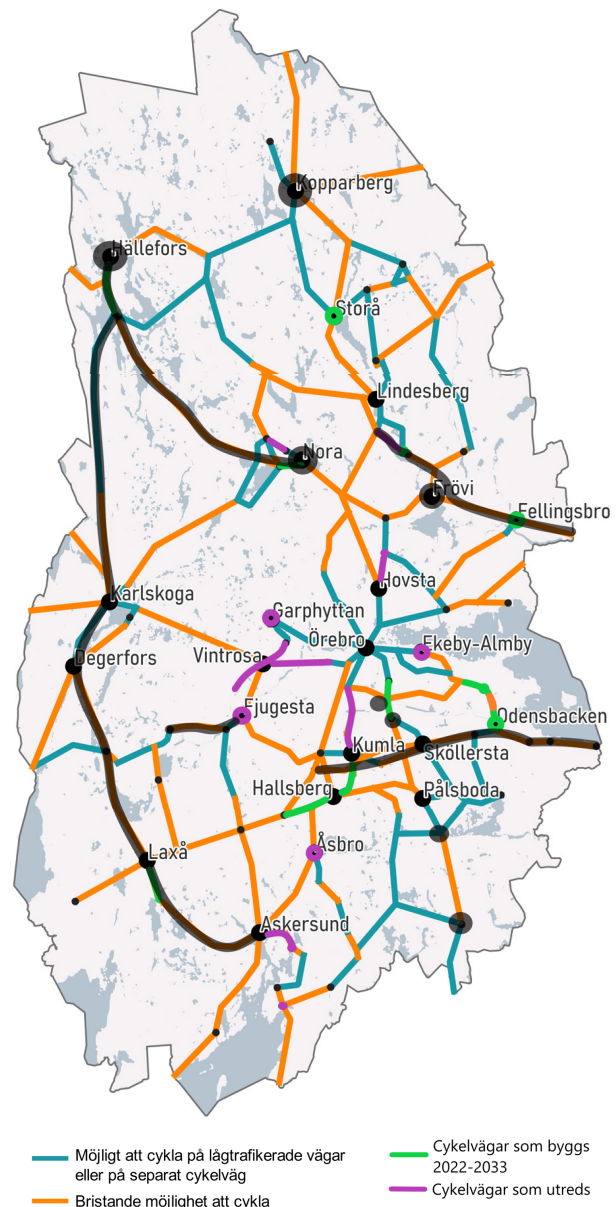


Figur 6 illustrerar den aktuella cykelarbeten i Örebro län och vilka stråk som till år 2033 kommer att byggas samt utredas.

Behovet av cykelväg utreds även i åtgärdsvalsstudier från bristlistan i länsplan 2022-2033 på nedan listade platser, förutom brist nummer ett som enbart berör kollektivtrafik.

1. Regionbussarnas framkomlighet i tätort
2. Riksväg 52, E20 – länsgräns mot Sörmland
3. Riksväg 63, Hällefors och Kopparberg tätorter
4. Riksväg 51, Almbro, Ekeby, Pålsboda och Svennevad tätorter
5. Länsväg 244, Hällefors – Nora
6. Länsväg 831, 840 och 842, Frövi tätort
7. Länsväg 205, Askersund – Laxå - Degerfors – Karlskoga – Hällefors
8. Genom- och/förbifart Nora
9. Länsväg 249, Lindesberg – E20
10. Länsväg 243, Karlskoga – Nora
11. Länsväg 204, Fjugesta - Svartå

Utöver listorna ovan vill Region Örebro län att kommunerna tar initiativ och bidrar i att identifiera och utreda bristfälliga skolvägar, oavsett kommunalt eller statligt vägnät. Region Örebro läns kollektivtrafikförvaltning kommer även att utreda utveckling av bytespunkter och cykelparkering i länet.



Figur 7 är en illustration av Figur 6 där utredningar i länsplanen fram till 2033 har adderats.



Region Örebro län

Område trafik och samhällsplanering

Telefonnummer: 019-602 10 00

Besöksadress: Eklundavägen 1, Örebro

Postadress: Box 1613, 701 16 Örebro

E-post: regionalutveckling@regionorebrolan.se

<https://utveckling.regionorebrolan.se/Transportinfrastruktur>



Region Örebro län