

Resultatrapport Fas 3, 4 & 5 pilotprojekt särskola

Version: 1.1

Resultatrapport Fas 3, 4 & 5 pilotprojekt särskola

2021-06-28

Innehåll

1.	Inledning.....	4
2.	Metod	5
2.1	Resultatsammanställning	5
3.	Utformande av undersökningsmaterial	5
3.1	Informationsbrev	6
3.2	Information till klasslärare och elevförberedande material	7
3.3	Enkäten	9
3.4	Stödmaterial	12
4.	Pilotundersökning i deltagande skolor	14
4.1	Utfall	14
4.2	Resultat	17
5.	Utvärdering av genomförande	19
5.1	Utvärdering med eleverna	19
5.2	Utvärdering med personalen	21
5.3	Utvärdering med arbets- respektive styrgrupp	24
5.4	Utvärderingsrapport från Enkätfabriken	25
6.	Avslutande kommentarer	27

1. Inledning

Elevundersökningen *Liv & hälsa ung* har genomförts i Örebro läns kommuner sedan år 2005. Kommunernas särskoleelever har inte haft möjlighet att delta fullt ut genom en anpassad undersökning och det har sedan länge funnits en efterfrågan om att inkludera och synliggöra dessa elever i den epidemiologiska bevakningen. Syftet med detta pilotprojekt är att stärka kunskapen om målgruppen och särskoleverksamheten samt identifiera vad som krävs för ett väl fungerande införande av *Liv & hälsa ung särskola* inom ramen för ordinarie *Liv & hälsa ung* undersökningar i hela Örebro län.

Pilotprojektet delas in i fem faser:

1. *Omvärlds-, intressent- och målgruppsanalys.*
2. *Förstudie med målgrupp och personal.*
3. *Utformande av undersökningsmaterial*
4. *Pilotundersökning i deltagande skolor.*
5. *Utvärdering av genomförande.*

Fas 2 och 3 genomfördes parallellt under hösten 2020 och fas 4 och 5 genomfördes enligt plan under första halvan av 2021. I denna resultatrapport beskrivs det slutgiltiga materialet som blev resultatet av arbetet inom fas 3 tillsammans med en översiktlig beskrivning av pilotundersökningen (fas 4) och efterföljande utvärderingar (fas 5).

Utöver denna resultatrapport finns även separata rapporter för fas 1 och 2 samt för pilotundersökningen projektrapport, diagram- och tabellrapporter (Excelformat, 3 stycken) och en utvärderingsrapport. En slutrapport för hela pilotprojektet har tagits fram i den mall för åiterrapportering som tillhandahållits av Länsstyrelsen i Örebro län.

2. Metod

Projektets tredje fas påbörjades våren 2020 och avslutades i december 2020 då allt undersökningsmaterial färdigställdes. Som grund för framtagandet av detta material användes förutom det löpande arbetet i arbetsgruppen, de kunskaper och erfarenheter som erhållits i fas 1 och 2.

Pilotundersökningen (fas 4) genomfördes i enlighet med följande tidsplan:

- Utskick av elevförberedande material v.2
- Utskick av undersökningsmaterial v.4
- Datainsamling v.5-7

Pilotundersökningens genomförande beskrivs mer detaljerat längre fram i rapporten.

Pilotundersökningen har utvärderats genom följande insatser:

- Avslutande utvärderingsfrågor till eleverna i samtliga enkätdelar
- Enkätundersökning till skolpersonal som deltagit vid genomförandet
- Muntlig utvärdering i arbetsgrupp och styrgrupp
- Analys av undersökningsresultat, bortfall och partiellt bortfall, varierande svarsmönster för olika undergrupper mm.

Med hänsyn till den pågående covid-19 pandemin var inte de observationsstudier och kvalitativa utvärderingar som inledningsvis planerats möjliga att genomföra.

2.1 Resultatsammanställning

Först beskrivs arbetet samt resultatet från respektive fas. I slutet av dokumentet finns avslutande kommentarer där arbetsgruppen övergripande summerar lärdomar från projektet.

3. Utformande av undersökningsmaterial

Stora delar av projektets tredje fas med utformande av undersökningsmaterial (främst enkätfrågorna) har genomförts parallellt med planeringen av fas 2 då enkätutkast och metodbeskrivning utgjort grunden för samtalen vid fokusgrupperna.

Region Örebro län tog inledningsvis fram en grundplåt till sarskoleenkäten med utgångspunkt från den ordinarie Liv & hälsa ung enkätens frågor. Vid arbetsgruppsmötet vecka 33 påbörjades arbetet med att utveckla frågorna och arbetet fortsatte därefter i mindre grupper. Parallellt planerades arbetet inför fokusgrupperna med elever och personal.

Efter fokusgrupperna slutfördes val av undersökningsmetod samt planeringen av undersökningen och en direktupphandling genomfördes för att anlita en leverantör för tillhandahållande av webbenkät. Det material som arbetades fram var:

- Informationsbrev till rektorer, kontaktpersoner och vårdnadshavare.
- Information till klasslärare innehållandes både en beskrivning av undersökningens syfte och metod samt praktisk information.
- Ett elevförberedande material bestående av en övergripande del samt en fristående del per enkät del.
- Enkät uppdelad i fyra separata enkät delar som för en enskild elev skulle vara möjliga att koppla ihop samtidigt som de skulle kunna genomföras vid skilda tidpunkter. Utöver enkätfrågor även inledning, instruktioner, förtydliganden och exempel. Upphandlad leverantör ansvarade för att tillhandahålla uppläsning och bildstöd samt inloggingskort till enkäten för elever och lärare.
- Ett stödmaterial för all personal (lärare, resurser och assistenter) uppdelat per enkät del.

3.1 Informationsbrev

Informationsbreven utformades kortfattat och översiktligt.

Rektorer

Ett informationsbrev skickades ut till rektorerna på de aktuella skolorna under vecka 48. Brevet innehöll en kortfattad redogörelse av bakgrund och syfte tillsammans med en översikt av undersökningens genomförande samt kontaktuppgifter till genomförandeansvarig och projektledare.

Kontaktpersoner

Varje deltagande skola hade en utsedd kontaktperson som mottog information och undersökningsmaterial för sin skola. I de fall skolan hade en representant i projektets arbetsgrupp antog den personen även rollen som kontaktperson. I ett första utskick vecka 48 fick kontaktpersonerna övergripande information om projektet och undersökningens genomförande tillsammans med tidsplan och kontaktuppgifter. Kontaktpersonerna bidrog med uppgiften om antal elever som låg till grund för beräkningen av pilotundersökningens totala population och för hur många inloggingskort som skapades. Kontaktpersonerna fick sedan uppföljande utskick vecka 2 (informationsbrev till vårdnadshavare, information till klasslärare och elevförberedande material), vecka 4 (stödmaterial) och vecka 7 (utvärderingsenkät att sprida till berörd personal).

Vårdnadshavare

Vid utformningen av informationsbrev till vårdnadshavare lades särskilt fokus vid att använda ett tydligt språk för att möjliggöra att så många som möjligt skulle kunna ta

till sig av informationen. Mycket kortfattat informerades om bakgrund och syfte. Fokus låg på hur undersökningen skulle genomföras, vilka frågor som skulle ställas i enkäten och hur dessa sedan redovisas samt att undersökningen är frivillig för eleverna att besvara. Informationsbrevet hade skolans rektor som avsändare men innehöll kontaktuppgifter till genomförandeansvarig och projektledare i händelse av frågor. Informationsbrevet tillhandahölls via utskick till kontaktpersonerna vecka 2.

Konkreta åtgärder/rekommendationer

- Viktigt med en namngiven kontaktperson på deltagande skolor. Inbjudan går till skolans rektor men kontaktpersonen bör i första hand inte vara skolans rektor. Valet av kontaktperson bör göras med hänsyn till skolans organisation och enhetens storlek.
- Tänk på språk och format vid information till vårdnadshavare för att möjliggöra att så många som möjligt kan tillgodogöra sig informationen även vid annan språkbakgrund och/eller egen intellektuell funktionsnedsättning.
- För att kunna tydliggöra och rikta informationen ytterligare kan anpassad information ges till rektor och kontaktperson på träningskolor.

3.2 Information till klasslärare och elevförberedande material

Klasslärare mottog ett mer omfattande och utförligt informationsmaterial med fokus på praktisk information kopplad till genomförandet. Informationsmaterialet tillhandahölls via skolans kontaktperson för vidare spridning till berörda lärare och omfattade:

- Bakgrund och syfte med pilotprojektet och undersökningen
- Information om vilket ytterligare material som tillhandahålls
- Praktisk information om genomförandet och vilka moment som läraren behövde förbereda
- Tidsplan
- Hanteringen av inloggningskortet
- ”Att tänka på vid genomförandet”
- Kontaktuppgifter till genomförandeansvarig, projektledare och teknisk support hos leverantören av enkätverktyget

Informationsmaterialet till klasslärare omfattade totalt fyra A4 sidor.

Samtidigt tillhandahölls ett elevförberedande material att använda efter behov inför att undersökningen skulle genomföras. Det elevförberedande materialet var framtaget i syfte att hjälpa klassläraren att förbereda eleverna inför att undersökningen skulle

genomföras. Materialet var tänkt att anpassas och användas efter behov i klassen beroende på elevgruppens förkunskaper. Varje del inleddes med texten:

Syftet med materialet är att introducera och förbereda eleverna kring de begrepp och frågeområden som finns i enkäten. Vi vill att begreppen nedan förtydligas eller sammanhangsförklaras för eleverna efter behov. Detta kan förslagsvis göras en tid innan enkäten ska besvaras. Det är fritt att anpassa upplägget och komplettera med ytterligare information och material utöver det vi tipsar om. I samband med att enkäten genomförs kommer ytterligare ett stödmaterial att finnas med förklaringar, exempel och tolkningshjälp till samtliga frågor i enkäten.

Den första delen av det elevförberedande materialet innehöll information och frågeställningar av en mer övergripande karaktär och kopplade till enkätundersökningar generellt t.ex. *Vilka är Regionen? Varför ska man svara? Måste man svara? Kan någon se vad jag har svarat?*

Det fanns sedan ett elevförberedande material per enkät del som alla gick igenom översiktligt vilka frågeområden som skulle omfattas av enkäten och mer specifikt vilka begrepp och ämnen som eleverna kanske behövde förberedas för att få frågor kring. Exempel på sådant som togs upp var begrepp som *påverka*, *kommunen* och *allmän plats*, att vi frågar om känslor och så vidare. En särskilt viktig del gällde att förtydliga för eleverna kring anonymitet i anknytning till frågorna om utsatthet och trygghet. Dels att de kunde svara utan att någon annan skulle få veta vad just de svarat men även att det medför att de inte kan få någon stöttning kring det inträffade om de inte även berättar för någon de litar på. Att enkäten inte är ett sätt att berätta som kan föranleda en direkt insats eller återkoppling.

Totalt omfattad det elevförberedande materialet åtta A4 sidor, 1-2 sidor per del.

Konkreta åtgärder/rekommendationer

- Skolorna har stor vana av enkäter men uppskattade att få anvisningarna som tagits fram. Arbetsgruppsdeltagarna som arbetar på skolorna förmedlade att de uppfattats som tydliga och bra.
- En elev ställde efter undersökningens genomförande en fråga till en arbetsgruppsdeltagare som arbetar inom skolan om hen verkligen var anonym när hen svarade på frågan om rökning. I enkät del 3 fanns i samband frågorna om utsatthet extra formuleringar kring anonymitet för att påminna om anonymiteten och vad det innebär. För den här målgruppen kan det antas vara extra känsligt om en pedagog t.ex. får vetskap om att en elev har rökt med anledning av att pedagogerna ofta har en mycket tät kontakt med föräldrarna. En extra oro kan därmed finnas att föräldrarna ska få veta vad eleverna svarat. Därmed kanske en påminnelse om anonymitet även hade behövts i enkät del 4 om alkohol, narkotika och tobak.

- För tydlighetens skull borde det även ha förmedlats uttryckligen i stödmaterialet att personal som hjälper en elev att fylla i svar i enkäten inte ska/får informera föräldrarna angående vad eleven svarat i enkäten.
- I flera fall var skolans kontaktperson även en del av arbetsgruppen vilket självklart innebar att kunskapen om undersökningen var mycket god. Behovet av information och förankring kan därmed antas vara större vid ett fullskaligt ordinarie införande.

3.3 Enkäten

Region Örebro län skapade först en grundplåt med ett urval av frågorna från den ordinarie Liv & hälsa ung enkäten (2020 års version). Frågor, svarsalternativ och övriga texter förenklades språkligt och grupperades efter frågeområde på ett delvis annat sätt än i ordinarie Liv & hälsa ung. Till exempel placerades inte alla frågor om trygghet som ett eget block utan istället placerades frågan om att vara trygg hemma tillsammans med övriga frågor om hemförhållanden och föräldrar medan frågan om att vara trygg i skolan placerades tillsammans med övriga frågor om skolan. Därefter delades enkätdelarna upp och mindre arbetsgrupper bildades för att arbetade vidare med ytterligare anpassningar.

Vid frågekonstruktionen lades stor vikt vid den kunskap som förmedlades från arbetsgruppsdeltagare och via fokusgrupperna. Region Örebro län ansvarade genomgående för att ”hålla ihop” enkäten och ta hänsyn till frågor om statistik, undersökningsmetodik, jämförbarhet etc. Vid formuleringarna prioriterades att frågan ansågs kunna uppfattas på rätt sätt och besvaras av så många elever som möjligt framför ”ett perfekt språk”. Exempelvis förmedlades att ett ord som *brukar* kan göra frågan svårare att förstå varför frågan om eleven brukar ha huvudvärk formulerades ”*Har du huvudvärk?*” med svarsalternativen *Ofta, Ibland, Sällan* för att gradera och på det viset tydliggöra för eleven att det inte handlade om enbart i den aktuella stunden. På motsvarande sätt formulerades frågan ”*Äter du grönsaker varje dag?*” för att den skulle vara så direkt som möjligt då ett ”*Hur ofta äter du..*” sades kunna leda en del elever in på att fundera mer kring *hur* de äter sina grönsaker (med gaffeln, kokta etc.). Hur frågan skulle tolkas och kunde förtydligas beskrevs i det stödmaterial som all personal skulle få tillgång till.

Enkäten beslutades baserat på fokusgrupperna och övrigt arbete i arbetsgruppen att delas upp i fyra enkätdelar där svaren skulle kunna läggas samman som om en enskild elev besvarat alla frågor vid samma tillfälle. Uppdelningen av frågor gjordes utifrån en tanke om var eleven rumsligt befann sig och med frågor inom samma frågeområde. De olika enkätdelarna blev:

- Del 1 – Dig och din hälsa, 21 frågor (maximalt) varav två fritextfrågor
- Del 2 – Skolan, 20 frågor (maximalt) varav en fritextfråga

- Del 3 – Hemma & på fritiden, 18 frågor varav en fritextfråga
- Del 4 – Alkohol, narkotika, tobak, 11 frågor (maximalt)

Totalt bestod enkäten således av 70 frågor. En mindre del av frågorna var följdfrågor som endast ställdes beroende på elevens tidigare svar. Frågorna hade alla två eller tre svarsalternativ undantaget frågan om fysisk aktivitet i skolan (fyra svarsalternativ) och hur eleven tar sig till skolan (sex svarsalternativ). Fyra frågor fick eleven själv eller med hjälp skriva ett fritextsvar på.

I slutet av varje enkät del fanns tre utvärderingsfrågor:

- Fick du hjälp med att fylla i svaren på frågorna?
 - Ja, mycket hjälp / Ja, lite hjälp / Nej, ingen hjälp
- Var frågorna intressanta?
 - Ja, de flesta / Ja, några / Nej
- Var frågorna lätta att svara på?
 - (Ja, de flesta / Ja, några / Nej

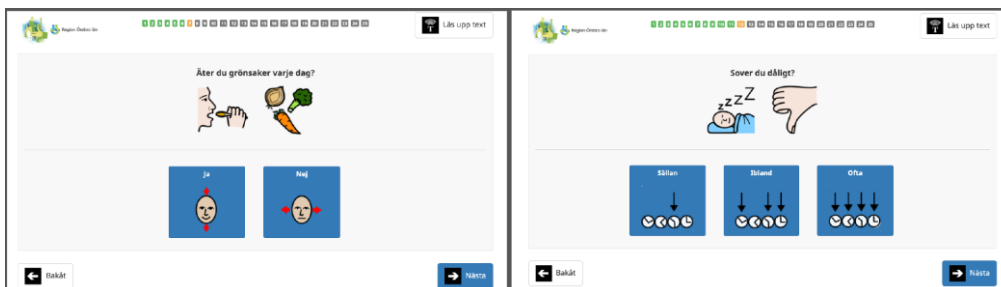
Webbverktyg och inloggningskort

Det beslutades att enkäten skulle genomföras digitalt. Ett förfrågningsunderlag togs fram där bland annat följande krav ställdes:

- Webbenkäten ska vara möjlig att besvara på både surfplatta och dator.
- Webbenkäten ska kunna besvaras med eller utan bildstöd (Widgit) och det ska även vara möjligt för eleven att välja att få fråga och svarsalternativ uppläst.
- Webbenkäten ska ha ett tilltalande och tydligt gränssnitt anpassat för målgruppen.
- Varje enskild elevs svar ska kunna kopplas samman för alla fyra enkät delarna.
- Webbinloggningarna ska ha unika löpnummer som möjliggör koppling av svar till skola och kommun.
- Testlänkar som ska kunna användas samtidigt, vid flera tillfällen och där ifyllda svar ej sparas ska tillhandahållas.
- Minst en demo med en webbenkät som uppfyller kraven ska tillhandahållas.

Efter ett upphandlingsförfarande med direktupphandling anlätades Enkätfabriken AB.

Nedan visas exempel på de inloggningskort som användes samt tre skärmdokument från enkäten.



Konkreta åtgärder/rekommendationer

- Flera elever uttryckte efter att de gjort enkät del 1 att de gärna hade fortsatt med enkät del 2 direkt. I informationen skulle vi kunna öppna upp tydligare för att enkät delarna även *får* göras vid samma tillfälle.
- Med anledning av att enkät del 4 tog i snitt 5 minuter för eleverna att besvara skulle enkät del 3 och 4 eventuellt kunna läggas ihop till en del. Enkät del 4 har inte varit aktuell för alla elever och det har då med nuvarande modell varit enkelt att avstå den enskilda enkät delen. Även enkät del 3 innehåller dock en del mer krävande frågor som kan kräva en högre intellektuell förmåga av eleverna.
- En reflektion i arbetsgruppen var att elever på grund av uppläsningen kunde besvara enkäten själva trots att de inte kunde läsa. Rösterna beskrevs som ”personlig men neutral” och bedömdes ha bidragit positivt.

- Vid resultatsammanställningen noterades att enkäten både innehåller en fråga om eleven är glad och en om eleven är ledsen. Frågan om eleven är ledsen möjliggör en jämförelse med ordinarie Liv & hälsa ung och frågan om eleven är glad är sprungen ur ett salutogent perspektiv. Med anledning av att enkäten hålls så kortfattad som möjligt får det dock anses vara onödigt att ha båda dessa frågor.
- Enkät del 4 – fortsatt går det att väga för och emot att ställa dessa frågor på högstadiet. Motsvarande frågor om alkohol ställs till elever i årskurs 7 i ordinarie enkät dock ej frågan om narkotika. Problematisering finns även i ordinarie enkät och att frågorna ställs även här ger möjlighet till jämförelser. Ett alternativ är att inte ställa den enskilda frågan om narkotika till elever på högstadiet. Frågorna anses dock kunna vara viktiga för att ”väcka frågan” och möjliggöra diskussion och det kan finnas en risk med att inte ställa frågan.

3.4 Stödmaterial

I samband med att inloggningskortet distribuerades till skolorna så skickades det även ut ett stödmaterial, en del per enkät del. Stöd materialet bestod av:

- Inledande beskrivning av stöd materialet och hur det skulle användas, kontaktuppgifter (inkl. teknisk support) och en önskan om synpunkter.
- Generella råd och riktlinjer.
- Alla enkätfrågor med tillhörande svarsalternativ för den aktuella enkät delen tillsammans med förklarings texter, kompletterande information och svar på tänkbara frågor från eleverna.

Respektive dokument bestod av 4-6 A4 sidor. De första två sidorna innehöll samma information. I den inledande beskrivningen förtydligades att:

Detta stödmaterial riktar sig till dig som ansvarar för elever som ska besvara del 1 av enkäten Liv & hälsa ung särskola. Materialet ska användas som stöd under genomförandet av enkäten om en elev har svårt att förstå en enkätfråga eller vill veta mer. Syftet är att alla elever ska kunna få samma förklaring oavsett vem som finns som stöd i lokalen samt att ingen ska behöva utforma egna förklaringar till frågorna. Dokumentet ska inte läsas upp eller delas ut till eleverna.

Sidan med generella råd och riktlinjer hade sitt ursprung i att det ansågs viktigt att all personal inte bara klasslärare fick del av den allra viktigaste informationen kring *hur* arbetsgruppen önskade att undersökningen skulle genomföras. Detta innefattade bland annat:

- Största möjliga självständighet & anonymitet, hjälp efter behov.
- Rätt att inte delta eller inte svara på enskilda frågor med målsättningen att detta då i möjligaste mål beror på att det är elevens önskan inte utifrån att förutsättningar att svara saknas.
- Gärna svar på enstaka frågor om inte hela enkäten kan genomföras.

- Viktigt att det är elevens svar, personalen uppmanas att hjälpa eleven efter behov men inte att svara åt eleven.
- En önskan att prioritera de första fyra frågorna i enkät del 1 då dessa är av särskild vikt för analysen av samtliga svar och inte ställs i övriga enkät delar.

Rubriken utgörs av enkätfrågan i sin helhet följt av frågans svarsalternativ och därefter följer förklaringstexter, kompletterande information och svar på tänkbara frågor från eleverna. Ordningen på frågorna är densamma som i enkäten. Några exempel på hur stödmaterialet kompletterade enkätfrågorna:

Är du född i Sverige? Ja/ Nej/ Vet inte.

Vi ställer frågan främst för att kunna se om det är några skillnader mellan hur eleverna mår och hur de svarar på olika frågor beroende på om de är födda i Sverige eller inte. Det finns även en kompletterande fråga i del 3 av enkäten där vi frågar om elevens föräldrar är födda utanför Sverige. Om eleven frågar och du som personal med säkerhet vet om eleven är född i Sverige eller inte går det bra att hjälpa eleven att besvara frågan.

Äter du grönsaker varje dag? Ja/ Nej.

Frågan avgränsar till grönsaker (ej frukt eller bär) men avser alla typer av grönsaker, bönor, linser och rotfrukter (utom potatis), både om de är färska, frysta, tillagade etc. Eleven ska bara svara ja om hen vanligtvis äter grönsaker vid minst en måltid varje dag, ett nej betyder självklart inte att eleven aldrig eller sällan äter grönsaker utan bara att det inte sker varje dag.

Har du ont i huvudet? Sällan/ Ibland/ Ofta.

Frågan avser huvudvärk eller migrän oavsett orsak. Svarsalternativet Sällan inrymmer även aldrig och Ofta inrymmer även varje dag.

Känner du dig ensam? Sällan/ Ibland/ Ofta.

Frågan gäller om eleven brukar känna sig ensam, det är känslan av ensamhet vi söker inte huruvida eleven ofta är (fysiskt) ensam. Svarsalternativet Sällan inrymmer även aldrig och Ofta inrymmer även varje dag.

Om ja: Vilken eller vilka föreningar är du med i? Fritextsvar.

Här får eleven själva svara vilken eller vilka föreningar eleven är medlem i. Vid behov hjälp gärna eleven att skriva in sitt svar.

Känner du dig trygg när du är ute på allmän plats på kvällen/natten? Ja/ Ibland/ Nej.

Till exempel om du är ute sent med kompisar, går, cyklar eller åker buss hem sent.

Allmän plats är ett begrepp där eleven kan behöva få fler exempel, använd gärna platser där eleven brukar vara. Observera att vi frågar om upplevelsen av dessa platser på kvällstid/på natten. Vi har inget exakt klockslag där dagen övergår i kväll utan det är elevens upplevelse av att vara ute "sent".

Har du blivit fysiskt illa behandlad av någon vuxen i din närhet? Nej/ Ja, en gång/ Ja, flera gånger.

Till exempel att någon vuxen har slagit eller knuffat på dig.

Komplettera gärna med ytterligare exempel eller förklaringar vid behov. Vid behov påminn eleven om att ingen kommer att se vem som svarat vad. Det innebär att ingen kommer att kunna ge stöd och hjälp om något hänt om hen inte även berättar om vad som hänt för någon vuxen. Väcker frågan oro/funderingar hänvisa gärna till t.ex. skolsköterska eller kurator.

Konkreta åtgärder/rekommendationer

- Stödmaterial användes enligt skolans kontaktpersoner mycket och var en trygghet för de som skulle hjälpa eleverna.
- Det ansågs mycket positivt att assistenter/resurser fick ta del av stödmaterial och att information var anpassad för dem. De var mycket viktiga för genomförandet.

4. Pilotundersökning i deltagande skolor

Ordinarie *Liv & hälsa ung* genomförs med elever i årskurs 7, 9 och år 2 på gymnasiet och alla skolor i Örebro län med elever i dessa årskurser erbjuds att delta. Eftersom klassuppdelningen inte är densamma inom sarskolan och för att inte få ett allt för litet elevunderlag beslutades det tidigt i projektet att pilotundersökningen skulle vända sig till alla sarskoleelever i årskurs 7-9 samt inom gymnasiesarskolan. Samtliga nio skolor med sarskoleelever i dessa årskurser i de två kommuner som deltar i pilotprojektet, Karlskoga och Örebro kommun, deltog. Totalt ingick enligt uppgift från skolorna 239 elever i undersökningspopulationen.

Pilotundersökningen genomfördes under första delen av 2021 i enlighet med fastslagen tidsplan:

- Utskick av elevförberedande material v. 2
- Utskick av undersökningsmaterial v. 4
- Datainsamling v. 5-7 (1-19 februari 2021)

Pilotundersökningen genomfördes under samma tidsperiod som *Liv & hälsa ung 2021 Covid-uppföljning* genomfördes på ett antal högstadie- och gymnasieskolor i länet.

4.1 Utfall

Undersökningen besvarades sammanlagt av 161 elever varav 37 elever svarat att de läser ämnesområden. Andelen av det totala antalet svarande elever som läser ämnesområden uppgår därmed till 23 procent. Antal svarande per enkät del varierar mellan 133 och 160 elever. Med *totalt* i tabellen nedan avses antal elever, 129 stycken, som besvarat samtliga fyra enkät delar och vilken svarsfrekvens det motsvarar. Tabellen är hämtad från Projektrapporten.

Svarsfrekvens per enkät del och totalt

Enkät del	Antal elever (urval)	Antal enkäter i datafilen	Svarsfrekvens
Del 1	239	160	67%
Del 2	239	147	62%
Del 3	239	140	59%
Del 4	239	133	56%
Totalt	239	129	54%

Partiellt bortfall

Det partiella bortfallet i undersökningen är förhållandevis lågt vilket tyder på att frågorna överlag har fungerat väl. För de frågor där partiellt bortfall förekommer är spannet mellan 1 % och 9,9 %. Tre av trygghetsfrågorna har ett partiellt bortfall på över 9 % och frågan om att ha blivit utsatt för en sexuell handling mot sin vilja har ett partiellt bortfall på 8,5 %.

Andelen elever som svarat på mindre än 50 % av frågorna varierar mellan 1-5% för de olika enkät delarna då ingen hänsyn tas till hoppfrågor (här ingår även utvärderingsfrågorna dock ej fritextfrågorna). Uppgifterna om ”totalen” baseras även här på en sammanslagning av alla fyra enkät delar vilket medför att elever som inte besvarat alla enkät delar kraftigt påverkar. Att endast 4 % besvarat 100 % av frågorna i enkäten kan bland annat förklaras av att det är ett relativt ovanligt svarsmönster som innebär att en elev får samtliga följdfrågor.

Andel besvarade frågor per enkät del och totalt

	Antal respondenter totalt	Medel andel besvarade frågor	Andel som svarat på 100% av frågorna	Andel som svarat på 50% av frågorna eller mindre
Del 1	159	96% (22/23)	61%	1%
Del 2	145	96% (22/23)	85%	2%
Del 3	140	95% (19/20)	79%	4%
Del 4	132	80% (12/15)	9%	5%
Totalt (alla 4 delar)	161	84% (68/81)	4%	11%

» OBS! Dessa andelar är enbart uträknade på de frågor som har fasta svarsalternativ. Fritextfrågorna är borträknade.

I tabellen nedan visas andelen besvarade frågor i respektive enkät-del samt totalt för hela enkäten uppdelat på om eleven läser ämnen eller ämnesområden. Det är ett högt medelvärde för andel besvarade frågor både bland elever som läser ämnen (80-100 %) och ämnesområden (73-96 %).

Medelvärde andel besvarade frågor					
	Totalt	Del 1	Del 2	Del 3	Del 4
Ämnen	86%	96%	100%	100%	80%
Ämnesområden	77%	96%	96%	85%	73%

» Observera att Totalt är beräknad på dem som besvarat minst en enkät-del, inte på dem som besvarat alla fyra delar. För Totalt visas alltså partiellt bortfall samt svarsbortfall för de olika enkät-delarna, medan det för enkät-delarna bara visas partiellt bortfall.

Svarstider

Enkät-del 1, 2 och 3 tog i genomsnitt 10-15 minuter för eleverna att besvara medan enkät-del 4 i genomsnitt tog omkring 5 minuter att besvara¹. De som läser ämnesområden behövde något längre tid på sig att svara på del 1 samt del 3 än de som läser ämnen, men skillnaderna är inte så stora att de kan antas ha någon betydelse. Tabellerna kommer från projektrapporten.

	Mediantid (minuter)	Medeltid (minuter)	Antal svar (under 50 min)
Del 1	12	15	159
Del 2	9	12	147
Del 3	9	12	140
Del 4	3	7	132

	0-5 min	6-10 min	11-20 min	21-30 min	31-50 min	Över 50 min	Antal svar
Del 1	13,2%	27,7%	34,6%	18,2%	6,3%	0,0%	159
Del 2	26,5%	32,7%	23,1%	15,0%	2,7%	0,0%	147
Del 3	29,3%	27,9%	24,3%	14,3%	4,3%	0,0%	140
Del 4	65,4%	15,8%	17,3%	0,8%	0,0%	0,8%	133

¹ För en elev var det registrerat att det tog mer än 200 minuter att besvara enkäten. Denna elev har troligen påbörjat enkäten och avslutat den vid ett senare tillfälle vilket leder till en väldigt lång svarstid. Detta extremvärde ingår inte i beräkningen av median och medeltid utan beaktas som en outlier.

4.2 Resultat

Följande levererades från Enkätfabriken AB som ansvarade för datainsamlingen:

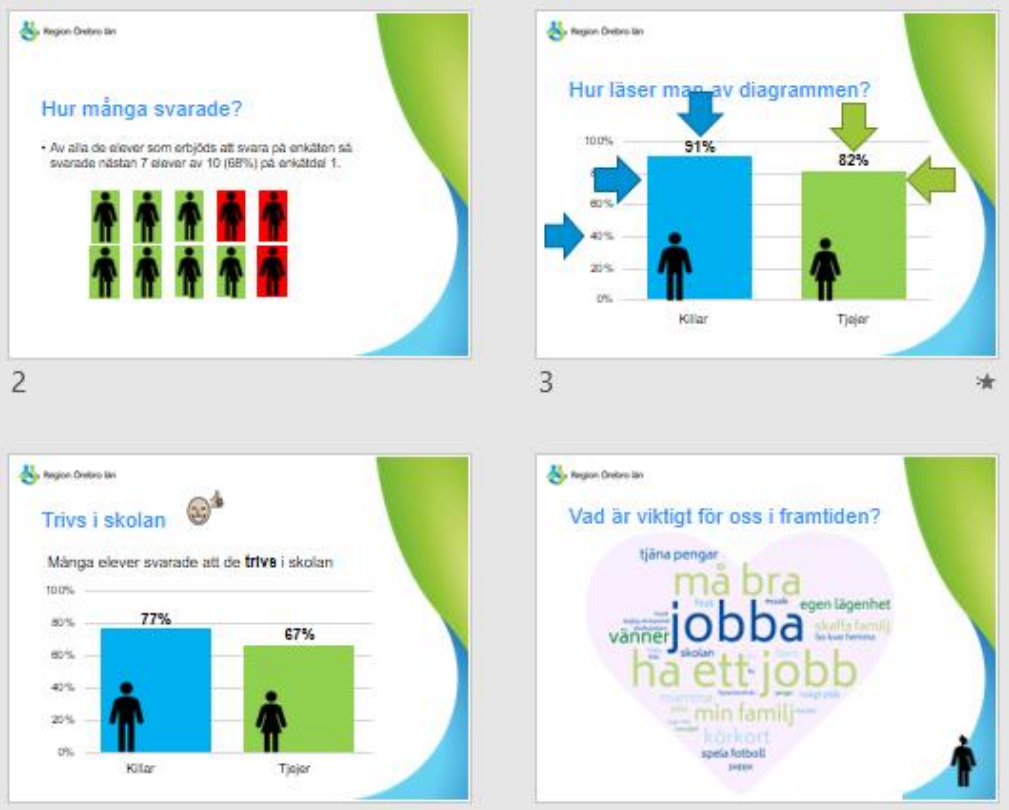
- Aidentifierad datafil med samtliga enkätsvar
- Projektrapport med beskrivning av undersökningens genomförande
- Bildfiler med enkätens utseende i webbverktyget
- Resultatrapporter i Excelformat med tabeller och diagram för samtliga frågor
 - Redovisning för samtliga svarande elever med en uppdelning på kön, kommun och skoltyp ("Total-rapporten")
 - Resultat enbart för elever som läser ämnen uppdelat på kön, kommun och skoltyp ("Ämnes-rapporten")
 - Redovisning av resultaten uppdelat på om eleverna läser ämnen/ämnesområden, använt bildstödet, fått mycket, lite eller ingen hjälp för att besvara frågorna ("Utvärderings-rapporten")
- PowerPoint-fil med samtliga diagram från "Total-rapporten"
- Resultaten från fritextfrågorna i form av bildfiler, ordmoln samt citat-bilder
- Utvärderingsrapport i PowerPoint format innehållandes en analys av skillnader i svarsmönster beroende på om eleverna läser ämnen eller ämnesområden, använt bildstöd eller inte samt om eleverna fått mycket, lite eller ingen hjälp

Den fullständiga svarsfördelningen för respektive enkätfråga återfinns således i den resultatrapport i Excel-format som enligt plan kommer att publiceras på Region Örebro läns externa webbplats www.regionorebrolan.se/livohalsaungsarskola. Eventuellt kommer resultaten även att sammanställas och analyseras i andra former av resultat- och analysrapporter efter projektavslut.

Återkoppling till skolorna

En viktig del i projektet har varit att säkerställa att återkoppling till skolorna sker under projektiden. Arbetsgruppen har tagit fram PowerPoint presentationer anpassade för elever och för personal som har tillhandahållits samtliga deltagande skolor tillsammans med erbjudande att bistå med att presentera resultaten. Nedan visas en översikt av några av sidorna i de anpassade presentationer som har tagits fram.

För elever:



För personal:



Konkreta åtgärder/rekommendationer

- Senvåren är en mycket hektisk period inom skolan vilket försvårar arbetet med återkoppling av resultat. Eleverna behöver få resultaten i närtid till att undersökningen genomförts och medan de är kvar på skolan. För personalen kan resultaten med fördel främst delges som en upptakt till hösten. Om inte återkopplingen sker på hösten kan en påminnelse behöva skickas då.
- Problematiskt med anpassning till årshjul på skolorna och för grundskole- rektorerna går mycket tid till olika enkäter men där ämnena delvis går i varandra.

5. Utvärdering av genomförande

Pilotundersökningen har utvärderats i flera olika steg.

- Med elever genom att tre frågor ställts i slutet av varje enkätadel.
- Med personalen på skolorna genom en webbenkät som skickades ut då datainsamlingen avslutats.
- Med arbets- och styrgrupp i gruppdiskussioner vid digitala möten.
- Genom den utvärderingsrapport som beställts av Enkätfabriken där samtliga resultat har analyserats utifrån skillnader i svarsmönster för ämnen/ämnesområden, nyttjande av bildstöd och hjälp att besvara enkäten.

Arbetet med att slutföra sammanställningar, göra egna analyser och dra slutsatser kommer att pågå även efter projektavslut. Bland annat planeras för fortsatt samverkan inom projektgruppen, spridning av resultat och erfarenhetsutbyte med andra regioner.

5.1 Utvärdering med eleverna

I slutet av varje enkätadel fick alla elever tre utvärderingsfrågor:

- Fick du hjälp med att fylla i svaren på frågorna?
 - Ja, mycket hjälp / Ja, lite hjälp / Nej, ingen hjälp
- Var frågorna intressanta?
 - Ja, de flesta / Ja, några / Nej
- Var frågorna lätta att svara på?
 - Ja, de flesta / Ja, några / Nej

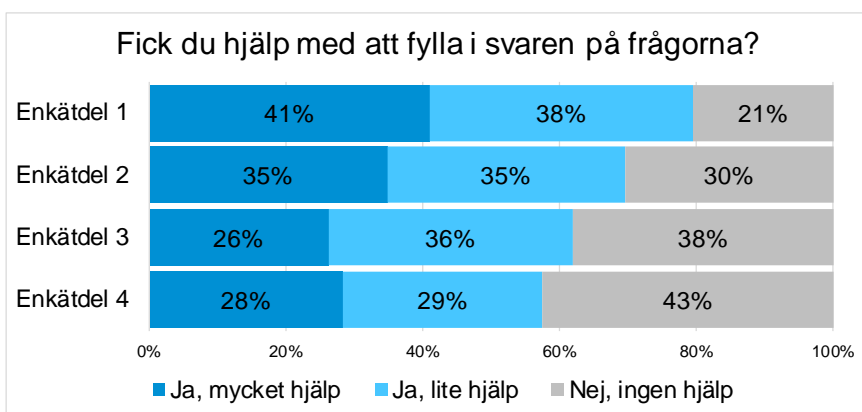
Resultatet av utvärderingen med eleverna presenteras uppdelat på respektive enkätadel.

Projektet hade för avsikt att även göra observationsstudier vid genomförandet och uppföljande intervjuer/fokusgrupper med elever som besvarat enkäten för att även ha en kvalitativ utvärdering med eleverna men den rådande pandemin tillät inga sådana insatser.

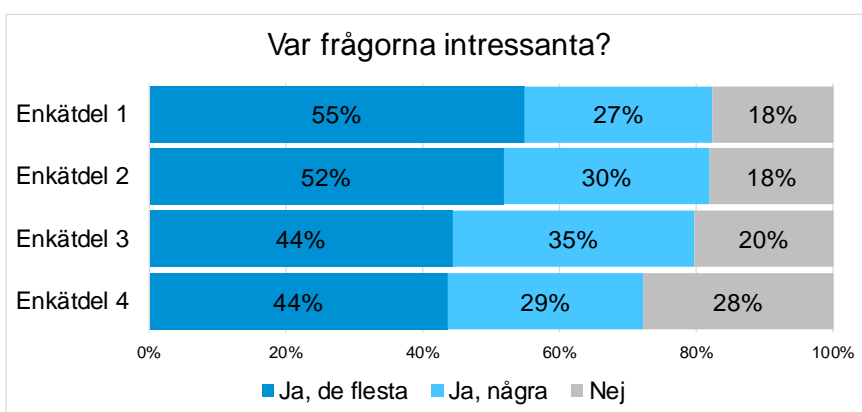
Resultat

Närmare 7 av 10 elever använde bildstödet när de besvarade enkäten. I enkätadel 1 var andelen användare av bildstödet 69 procent och i övriga enkätdelar 68 procent.

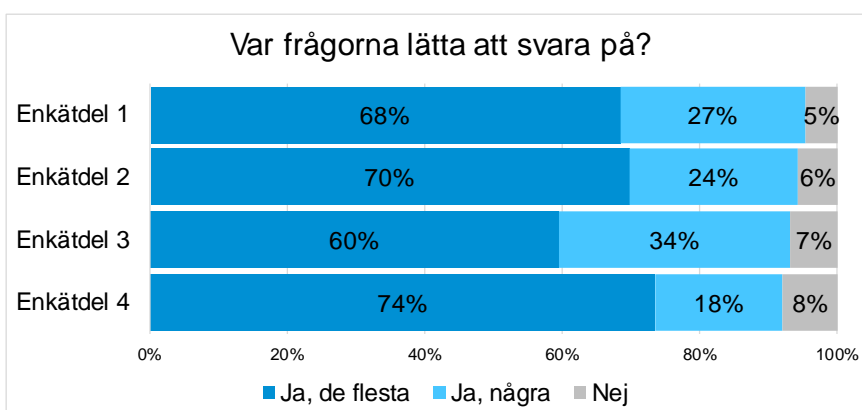
I enkätadel 1 fick 4 av 10 elever mycket hjälp med att fylla i svaren på frågorna medan 2 av 10 svarar att de inte fick någon hjälp utan helt fyllde i svaren själva. I de senare enkätdelarna är det en lägre andel av eleverna som fått mycket hjälp och en högre andel som inte fått någon hjälp alls.



På frågan om enkätfrågorna varit intressanta varierar andelen som svarat att de flesta frågorna varit intressanta mellan 44 och 55 procent. Andelen som svarar nej på frågan varierar mellan 18 procent för enkät del 1 och 2 till 28 procent för enkät del 4.



En majoritet av eleverna anser att de flesta av frågorna i enkäten varit lätta att svara på. För enkät del 3 är det en högre andel som svarat att några av frågorna varit lätta att svara på. I den enkät delen återfinns de frågor som har ett högre partiellt bortfall och där arbetsgruppen identifierat ett flertal frågor som antogs vara svårare för eleverna att svara på exempelvis kring påverkan i kommunen, trygghet och utsatthet.



Konkreta åtgärder/rekommendationer

- Övergripande anses enkäten i stort ha fungerat bra och resultaten från utvärderingen avseende skillnader i svarsmönster mellan olika enkätdelar är väntad. Att färre än tio procent (för enkät del 1 endast 5 %) svarat nej på frågan om enkätfrågorna varit lätta att besvara är mycket positivt särskilt med hänsyn tagen till att även elever som läser ämnesområden ingått.
- Frågorna kring ANT i enkät del 4 hade utifrån fokusgrupperna möjligtvis kunnat antas väcka ett större intresse hos eleverna men svarsmönstret kan tänkas förklaras av vilka elever som besvarat enkät del 4 och vilka som inte besvarat dessa frågor. I resultatet syns samtidigt att det är den enkät del där den högsta andelen av de svarande eleverna uppgett att de flesta frågor var lätta att svara på (74 %).
- Enkät del 3 kan antas innehålla en del frågor som eleverna uppfattat som svåra att svara på. Elevförberedande material och stödmaterial har utformats för att försöka kompensera för komplexiteten och svårigheten att hitta konkreta ordval på lätt svenska med rätt motsvarande betydelse som det som frågan avsåg att mäta. Arbetet med att vidareutveckla frågor och kringmaterial bör fortgå med utgångspunkt från resultaten och förslagsvis kompletterande fokusgrupper/intervjuer/tester med målgruppen och personal.
- Då ingen kvalitativ utvärdering med fokusgrupper/intervjuer kunde genomföras med elever som besvarat enkäten så är inte bilden av elevernas uppfattning om undersökningen så djuplodande som arbetsgruppen skulle önska. En kvalitativ utvärdering/fördjupning med eleverna föreslås därför som ett komplement vid ett fullskaligt införande 2023.

5.2 Utvärdering med personalen

Datainsamlingen avslutades vecka 7. I början av vecka 8 skickades en inbjudan till att delta i en utvärdering till skolornas kontaktpersoner för vidare spridning till berörd personal (både lärare och assistenter/andra resurser). Utvärderingen skedde via en webbenkät bestående av cirka 20 frågor med flera möjligheter att lämna fritextsvar. Utvärderingen besvarades anonymt utan någon inloggning.

27 svar registrerades. Hälften av svaren kom från klass-/ämneslärare medan resterande främst arbetade som resurs/stödperson i klassen. 59 procent har genomfört enkäten med elever på grundsärskolan, 41 procent med elever på gymnasiesärskolan. Andelen av de som svarat på utvärderingen som genomfört enkäten med elever som läser ämnesområden uppgår till 35 procent. 92 procent av de svarande uppger att de genomfört enkäten i en grupp/klass med färre än 10 elever.

Ingen ur personalen kontaktade själv projektledare eller genomförandeansvarig via kontaktuppgifterna i stödmaterialet och informationen till klasslärare där det uppmuntrades att återkoppla med egna kommentarer och feedback.

Resultat

Dokumentet ”Information till klasslärare” har bland de svarande lästs av 18 personer (67 %), det elevförberedande materialet av 19 personer (70 %) och stödmaterialet av 22 personer (82 %). Att stödmaterialet är det som lästs av flest personer är positivt med anledning av syfte, innehåll och målgrupp för de olika typerna av informationsdokument.

Frågor om uppfattningen av de olika dokumenten har ställts till alla oavsett svar på ovanstående fråga. Frågorna har kunnat besvaras på en femgradig skala från *Mycket dåligt* till *Mycket bra* samt att det funnits möjlighet att svara *Ingen uppfattning/har inte tagit del av*. Andelen som svarat *Bra* eller *Mycket bra* är...

- ... 89 procent för ”Information till klasslärare” (resterande ej tagit del av)
- ... 85 procent för det elevförberedande materialet
- ... 85 procent för stödmaterialet
- ... 85 procent för informationen inför undersökningen generellt

På de övriga frågor vi ställde om undersökningsmaterialet är det med ett undantag mellan 70 och 90 procent som svarat *Bra* eller *Mycket bra*. Andelen som svarat *Bra* eller *Mycket bra* är...

- 89 procent för Digital enkät
- 93 procent för Inloggningskortet
- 78 procent för Bildstödet
- 71 procent för Uppläsningen
- 81 procent för Att enkäten delats upp i 4 delar
- 78 procent för Enkätdelarnas längd/antal frågor per enkät del
- 74 procent för Enkätens innehåll/ relevans
- 63 procent för Språket i enkäten

Frågan om språket i enkäten är det en något lägre andel, 63 procent, som besvarat med *Bra* eller *Mycket bra* vilket motsvarar 17 svar. Tre har svarat att språket i enkäten var *Mycket dåligt* och en att det var *Dåligt*. Fritextsvaren gör gällande att det främst tycks vara en knapp handfull av de svarande som arbetar inom träningsskola som är kritiska till enkätens utformning. Avseende språket kan även påpekas att frågorna medvetet inte har ett ”perfekt språk” då tydlighet för målgruppen prioriterats så som beskrivits i kapitel 3.

Nedan presenteras några av de fritextsvar som personalen delgav i undersökningen.

En oerhörd förbättring mot tidigare då vi försökt genomföra den "ordinarie" Liv och hälsa.

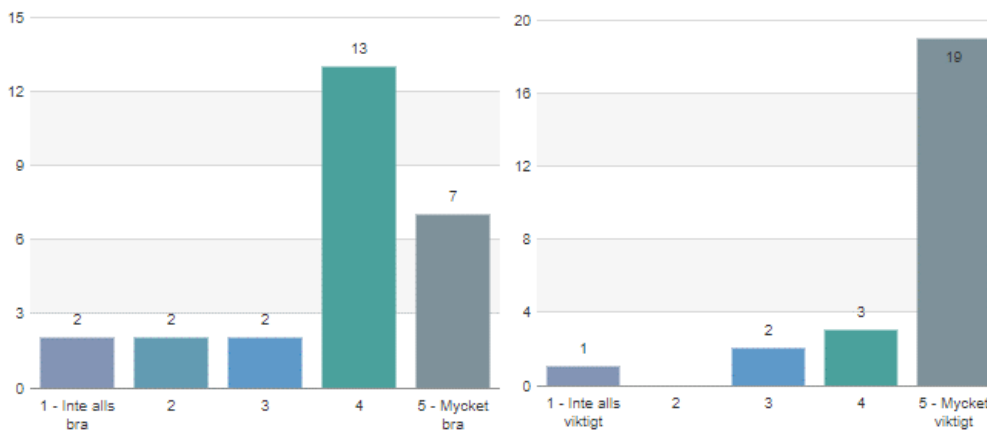
Självklart är det viktigt med enkäter även för elever i särskolan. Men för de elever som läser ämnesområden och har stora svårigheter inom exempelvis kognition och kommunikation blir det näst intill en omöjlighet att genomföra den.

Bra initiativ, och eleverna kunde i stort sätt arbeta självständigt tack vare uppläsningsmöjligheten. Frågor som ställdes anser jag är viktiga att de lyfts, då detta inte är något våra elever lyfter själva.

Mina elever har inte genomfört enkäten då de inte har den kognitiva förmåga som krävs. Däremot gick jag igenom hela materialet och frågorna och upplever att det är väldigt bra, för de elever som KAN genomföra den.

Avslutningsvis noteras att 77 procent ger ett högt helhetsbetyg till undersökningen och att 88 procent tycker att det är viktigt att den här typen av undersökningar genomförs med elever i särskolan (diagrammen presenterar antal svar).

Vilket är ditt övergripande omdöme om den här undersökningen i sin helhet? *Tycker du att det är viktigt att den här typen av undersökningar genomförs med elever i särskolan?*



Konkreta åtgärder/rekommendationer

- Det är lätt att lägga stor vikt vid ett fåtal kritiska fritextsvar och låga omdömen men en övervägande majoritet är genomgående positiv eller mycket positiv till det material och den metod som arbetats fram.
- Informationsmaterialet tycks genomgående ha upplevts positivt.
- De negativa kommentarer som framförs är i stor utsträckning kopplade till elever i träningskolans möjligheter att delta i undersökningar generellt och en upplevelse av att det ställs krav på dem som inte är möjliga att uppfylla. I projektet lades stor vikt vid att försöka tydliggöra att vi inom arbetsgruppen var väl medvetna om att alla elever, speciellt inte inom träningskolan, skulle ha möjlighet att genomföra varken hela eller delar av enkäten. Vi önskade dock att alla elever skulle inkluderas i pilotundersökningens

undersökningspopulation och erbjudas möjlighet att delta om och i den utsträckning som var möjligt för den enskilda individen snarare än att en kollektiv bedömning gjordes. Till kommande undersökningar där även elever inom träningskolan ska inkluderas i undersökningspopulationen bör detta förslagsvis tydliggöras än mer genom att separat information riktas till dessa skolor. Även i den allmänna informationen till alla särskolor kan det tydliggöras än mer kring metod och målsättning för elever som läser ämnesområden. Mycket glädjande är att pilotundersökningen ändock har svar från 37 elever som annars inte hade fått denna möjlighet att göra sin röst hörd och att vi nu har ett (om än litet) underlag för elever som läser ämnesområden.

- Alla resultat från utvärderingen tas med till arbetet med att vidareutveckla undersökningsdesign, informationsmaterial och enkät.

5.3 Utvärdering med arbets- respektive styrgrupp

Inom arbets- och styrgruppen genomfördes utvärdering muntligt i grupp på ordinarie möte. Slutsatser från diskussionerna punktats nedan för respektive grupp.

Arbetsgruppen

- Bättre än förväntat, allt praktiskt har flutit på.
- Uppläsningen och bildstödet fungerade väldigt bra, tacksamt med digital enkät med integrerat stöd.
- Bra engagemang på pilotskolorna som deltagit, svårare med kontakterna på träningskolorna som ej haft representation i arbetsgruppen.
- Kommunikation med vårdnadshavare är alltid en utmaning. Måste även ta hänsyn till intellektuella funktionsnedsättningar bland vårdnadshavare.
- Hejarop att detta görs och en förväntan på resultaten.
- Bra arbetssätt med välfungerade arbetsgrupp och vid tillfällen arbete i mindre grupper.
- Positiv bieffekt av Corona att vi efter inledande fysiska möten har träffats digitalt vilket varit tidsbesparande och effektivt.

Styrgruppen

- Det ska bli intressant att komplettera resultaten från ordinarie Liv & hälsa ung med svaren från denna undersökning.
- Viktigt att planera och resurssätta kommande undersökningar.
- ”Jag har bara fått positiva signaler. Positivt att ni har lagt ner så mycket arbete och tid i detta projekt. Ni har varit väldigt lyhörda i hela processen och det har uppskattats i många grupper. Bra att vi undersöker våra elever i denna undersökning, detta är en grupp som verkligen behöver uppmärksammas. Viktigt att fler grupper ser nyttan och resultaten av detta arbete. Det finns

mycket mervärde i detta. Vi kommer arbeta vidare med resultaten i våra Elevhälsoteam. Viktigt att vi arbetar vidare med resultaten och sprider detta i flera grupper.”

- ”Ett fantastiskt arbete som har gjorts. Arbetsgruppen har fungerat bra. Jag har stämt av med personalen som genomfört enkäten i klassrummen hur det gått och det fanns lite kommentarer i början men alla har sagt att genomförandet har gått bra. Jag har även lärt mig hur jag själv ska informera och agera under kommande undersökningar. Nu har vi ett bra underlag att arbeta med i vårt elevhälsoteam. Ni har gjort ett mycket bra arbete som behöver uppmärksammas. Bra jobbat. Bra att **alla** elever har fått svara på frågorna och att ni inte gjort någon skillnad mellan grupperna. Det ska vara lite utmaning för eleverna att svara.”

Konkreta åtgärder/rekommendationer

- Uppläsningen och bildstödet fungerade väldigt bra, tacksamt med digital enkät med integrerat stöd.
- Bra engagemang på pilotskolorna som deltagit, svårare med kontakterna på träningskolorna som ej haft representation i arbetsgruppen.
- Kommunikation med vårdnadshavare är alltid en utmaning. Måste även ta hänsyn till intellektuella funktionsnedsättningar bland vårdnadshavare.
- Viktigt att planera och resurssätta kommande undersökningar.

5.4 Utvärderingsrapport från Enkätfabriken

Som en del av det uppdrag som tilldelats Enkätfabriken ingick att göra en utvärderingsrapport med analyser av skillnader i svarsmonster utifrån om eleverna läser ämnen eller ämnesområden, om de använt bildstöd eller ej, samt om de fått mycket, lite eller ingen hjälp att fylla i enkäten.

Sammanfattning från rapporten

- Där skillnader finns mellan de som läser ämnen och ämnesområden tenderar de som läser ämnesområden att svara mer positivt än de som läser ämnen.
- Där skillnader finns mellan de som har använt bildstöd och de som inte har gjort det tenderar de som har använt bildstöd att svara mer positivt än de som inte har gjort det.
- Där skillnader finns mellan de som har fått mycket, lite eller ingen hjälp tenderar de som fått mycket hjälp att svara mer positivt än en eller båda de andra grupperna.
- I flera fall gäller skillnaderna andelen som har svarat det mest positiva alternativet jämfört med andelen som har svarat det näst mest positiva alternativet (t.ex. ”Ibland”).

- Flest skillnader förekommer mellan de som läser ämnen eller ämnesområden samt mellan de som fått mycket, lite eller ingen hjälp. Svaren för de elever som använt bildstöd eller inte skiljer sig endast i åtta frågor medan det för ämnen/ämnesområden samt nivå av hjälp skiljer sig i ett tjugotal frågor (utvärderingsfrågorna ej inräknat).
- I tre frågor finns skillnader för samtliga grupper som jämförs. Dessa frågor är om man känner att man är bra som man är, om man äter frukost varje dag och hur man tror världen ser ut i framtiden.

Konkreta åtgärder/rekommendationer

- Svårt att göra en tolkning av de tendenser till mer positiva svar från elever som haft mer hjälp. Det kan inte uteslutas att detta beror på att elever i högre utsträckning ger "önskvärda svar" då stödpersonal är behjälplig eller påverkas av t.ex. bildstödet. En annan möjlig tolkning är dock att elever med större behov av stöd tack vare stödinsatser även t.ex. äter skollunchen, inte känner sig ensamma osv.

6. Avslutande kommentarer

I detta avslutande kapitel summeras de punkter som noterats som av särskild vikt att dra lärdom av från projektets fas 3, 4 och 5.

Information, kringmaterial och kontakter med skolorna

- I flera fall var skolans kontaktperson även en del av arbetsgruppen vilket innebar att kunskapen om undersökningen var mycket god. Behovet av information och förankring kan därmed antas vara större vid ett fullskaligt ordinarie införande. Informationsbrev och framtaget material fick genomgående mycket goda omdömen i den utvärdering som gjordes.
- Bra engagemang på pilotskolorna som deltagit, svårare med kontakterna på träningskolorna som ej haft representation i arbetsgruppen.
- Skolorna har stor vana av enkäter men uppskattade att få anvisningarna som tagits fram. Arbetsgruppsdeltagarna som arbetar på skolorna förmedlade att de uppfattats som tydliga och bra.
- Eventuellt skulle det vara bra med en informationsträff med personalen istället för bara skriftlig information. Antingen all berörd personal på alla deltagande skolor (kan göras digitalt) alternativt ett möte för alla kontaktpersoner. Ge informationen muntligt och öppna för frågor. Därefter tillhandahålla en PowerPoint till kontaktpersonerna så att de sedan även kan informera stödpersonal och lärare på sin skola muntligt som komplement till den skriftliga informationen.
- För tydlighetens skull borde det även ha förmedlats uttryckligen i stödmaterialet att personal som hjälper en elev att fylla i svar i enkäten inte ska/får informera föräldrarna angående vad eleven svarat i enkäten.
- Kommunikation med vårdnadshavare är alltid en utmaning. Måste även ta hänsyn till intellektuella funktionsnedsättningar bland vårdnadshavare.
- Senvåren är en mycket hektisk period inom skolan vilket försvårar arbetet med återkoppling av resultat. Eleverna behöver få resultaten i närtid till att undersökningen genomförts och medan de är kvar på skolan. För personalen kan resultaten med fördel främst delges som en upptakt till hösten. Om inte återkopplingen sker på hösten kan en påminnelse behöva skickas då.

Enkät och metod inkl. anpassningar/stöd

- I arbetet med att ta fram enkäten, frågekonstruktion och metod så var målsättningen att undersökningen skulle kunna genomföras av så många elever som möjligt med ett så tillåtande förhållningssätt som möjligt där individuella anpassningar skulle vara möjliga. Förhållningssättet var hela tiden att erbjuda

eleverna att besvara undersökningen, kanske var det inte möjligt att besvara alla enkätdelar eller alla frågor men testa gärna och besvara det som är möjligt och relevant för den aktuella eleven. Arbetsgruppen var medveten om att t.ex. frågor kring alkohol inte var relevant för alla elever men då det var relevant för en stor del av eleverna beslutades att frågeområdet skulle ingå och så fick individuella Anpassningar göras.

- En elev ställde efter undersökningens genomförande en fråga till en arbetsgruppsdelatagare som arbetar inom skolan om hen verkligen var anonym när hen svarade på frågan om rökning. I enkät del 3 fanns i samband frågorna om utsatthet extra formuleringar kring anonymitet för att påminna om anonymiteten och vad det innebär. För den här målgruppen kan det antas vara extra känsligt om en pedagog får vetskap om att en elev har rökt med anledning av att pedagogerna ofta har en mycket tät kontakt med föräldrarna och en extra oro därmed kan finnas att föräldrarna ska få veta vad eleverna svarat. Därmed kanske en påminnelse om anonymitet även hade behövts i enkät del 4 om alkohol, narkotika och tobak.
- Flera elever uttryckte efter att de gjort enkät del 1 att de gärna hade fortsatt med enkät del 2 direkt. I informationen skulle vi kunna öppna upp tydligare för att enkät delarna även *får* göras vid samma tillfälle.
- Med anledning av att enkät del 4 tog i snitt 5 minuter för eleverna att besvara skulle enkät del 3 och 4 eventuellt kunna läggas ihop till en del. Enkät del 4 har inte varit aktuell för alla elever och det har då med nuvarande modell varit enkelt att avstå den enskilda enkät delen. Även enkät del 3 innehåller dock en del mer krävande frågor som kan kräva en högre intellektuell förmåga av eleverna.
- En reflektion i arbetsgruppen var att elever på grund av uppläsningen kunde besvara enkäten själva trots att de inte kunde läsa. Rösten beskrevs som ”personlig men neutral” och bedömdes ha bidragit positivt.
- Vid resultatsammanställningen noterades att enkäten både innehåller en fråga om eleven är glad och en om eleven är ledsen. Frågan om eleven är ledsen möjliggör en jämförelse med ordinarie Liv & hälsa ung och frågan om eleven är glad är sprungen ur ett salutogent perspektiv. Med anledning av att enkäten hålls så kortfattad som möjligt får det dock anses vara onödigt att ha båda dessa frågor.
- Övergripande anses enkäten i stort ha fungerat bra och resultaten från utvärderingen avseende skillnader i svarsmönster mellan olika enkät delar är väntad. Att färre än tio procent (för enkät del 1 endast fem procent) svarat nej på frågan om enkät frågorna varit lätta att besvara är mycket positivt särskilt med hänsyn tagen till att även elever som läser ämnesområden ingått.

- Frågorna kring ANT i enkät del 4 hade utifrån fokusgrupperna möjligtvis kunnat antas väcka ett större intresse hos eleverna men svarsmonstret kan tänkas förklaras av vilka elever som besvarat enkät del 4 och vilka som inte besvarat dessa frågor. I resultatet syns samtidigt att det är den enkät del där den högsta andelen av de svarande eleverna uppgett att de flesta frågor var lätta att svara på (74 %).
- Enkät del 3 kan antas innehålla en del frågor som eleverna uppfattat som svåra att svara på. Elevförberedande material och stödmaterial har utformats för att försöka kompensera för komplexiteten och svårigheten att hitta konkreta ordval på lätt svenska med rätt motsvarande betydelse som det som frågan avsåg att mäta. Arbetet med att vidareutveckla frågor och kringmaterial bör fortgå med utgångspunkt från resultaten och förslagsvis kompletterande fokusgrupper/intervjuer/tester med målgruppen och personal.
- Enkät del 4 – fortsatt går det att väga för och emot att ställa dessa frågor på högstadiet. Problematisering finns även i ordinarie enkät och att frågorna ställs även här ger möjlighet till jämförelser. Motsvarande frågor om alkohol ställs till elever i årskurs 7 i ordinarie enkät dock ej frågan om narkotika. Ett alternativ är att inte ställa den enskilda frågan till elever på högstadiet. Frågorna anses dock kunna vara viktiga för att ”väcka frågan” och möjliggöra diskussion och det kan finnas en risk med att inte ställa frågan.
- Uppläsningen och bildstödet fungerade väldigt bra, tacksamt med digital enkät med integrerat stöd.

Övrigt

- Att tidsplanen förändrades med anledning av pandemin utföll positivt då det gav mer tid för förarbete i form av fokusgrupper och framtagande av undersökningsmaterial och tid för skolorna att använda det elevförberedande materialet. Undersökningen genomfördes nu även vid samma tid på året som ordinarie Liv & hälsa ung och således då det framöver vid ett fullständigt införande är tänkt att piloten ska genomföras. Eftersom en mindre covid-uppföljning av ordinarie Liv & hälsa nu genomfördes vid samma tidpunkt blev förhållandena för både regionens personal, leverantör, skolorna och eleverna än mer rättvisande.
- Viktigt att planera och resurssätta kommande undersökningar.
- Det är lätt att från utvärderingen lägga stor vikt vid ett fåtal kritiska fritextsvar och låga omdömen men en övervägande majoritet är genomgående positiv eller mycket positiv till det material och den metod som arbetats fram.
- De negativa kommentarer som framförs är i stor utsträckning kopplade till elever i träningsskolans möjligheter att delta i undersökningar generellt och

en upplevelse av att det ställs krav på dem som inte är möjliga att uppfylla. I projektet lades stor vikt vid att försöka tydliggöra att vi inom arbetsgruppen var väl medvetna om att alla elever, speciellt inte inom träningsskolan, skulle ha möjlighet att genomföra varken hela eller delar av enkäten. Vi önskade dock att alla elever skulle inkluderas i pilotundersökningens undersökningspopulation och erbjudas möjlighet att delta om och i den utsträckning som var möjligt för den enskilda individen snarare än att en kollektiv bedömning gjordes. Till kommande undersökningar där även elever inom träningsskolan ska inkluderas i undersökningspopulationen bör detta förslagsvis tydliggöras än mer genom att separat information riktas till dessa skolor. Även i den allmänna informationen till alla sarskolor kan det tydliggöras än mer kring metod och målsättning för elever som läser ämnesområden. Mycket glädjande är att pilotundersökningen ändock har svar från 37 elever som annars inte hade fått denna möjlighet att göra sin röst hörd och att vi nu har ett (om än litet) underlag för elever som läser ämnesområden.

- Svårt att göra en tolkning av de tendenser till mer positiva svar från elever som haft mer hjälp. Det kan inte uteslutas att detta beror på att elever i högre utsträckning ger "önskvärda svar" då stödpersonal är behjälplig eller påverkas av t.ex. bildstödet. En annan möjlig tolkning är dock att elever med större behov av stöd tack vare stödinsatser även t.ex. äter skollunchen, inte känner sig ensamma osv.
- Då ingen kvalitativ utvärdering med fokusgrupper/intervjuer kunde genomföras med elever som besvarat enkäten så är inte bilden av elevernas uppfattning om undersökningen så djuplodande som arbetsgruppen skulle önska. En kvalitativ utvärdering/fördjupning med eleverna föreslås därför som ett komplement vid ett fullskaligt införande 2023.