



Till

Chefsgruppen social välfärd samt vård och omsorg

Chefsgrupp folkhälsa

Uppdrag och arbetsordning för tjänstemannastödet till det specifika samverkanrådet för social välfärd samt vård och omsorg och till det specifika samverkansrådet för folkhälsa

Bakgrund och uppdrag

Ett väl fungerande samarbete mellan länets kommuner och regionen är en förutsättning för ett framgångsrikt regionalt utvecklingsarbete. Flertalet uppgifter för Region Örebro län och kommunerna har en inbördes koppling till varandra. Överenskommelsen om arbetsordning för Regionala samverkansrådet har samtliga länets Kommunfullmäktige församlingar och Landstingsfullmäktige godkänt maj-juni 2014. Där ges Regionala samverkansrådet mandat att besluta om inrättande av permanenta och tillfälliga politiska samverkansråd mellan länets kommuner och Region Örebro län.

Regionala samverkansrådet beslöt 7 juni 2018 om vissa justeringar av samverkansorganisationen från och med 1 januari 2019. Det Specifika samverkansrådet för folkhälsa, social välfärd och vård delas upp i två specifika samverkansråd. Dels ett för social välfärd samt vård och omsorg och dels ett för folkhälsa. I det Specifika samverkansrådet för folkhälsa ingår förutom politiker från kommunerna och Region Örebro län även representanter från Örebro läns idrottsförbund och Örebro läns bildningsförbund.

Till samtliga politiska specifika samverkansråd ska tjänstemannastöd organiseras.

Den regionala chefsamverkansgruppen, KC/RD, fattade den 2018-10-04 beslut om justering av utformningen av tjänstemannastödet till de funktionsspecifika råden utifrån beslutet som redovisas ovan.

Beslutet innebär att två chefsgrupper skapas; chefsgrupp för samverkan social välfärd samt vård och omsorg och chefsgrupp för folkhälsa.

Syftet med samverkan

Syftet med den regionala samverkan inom området social välfärd samt vård och omsorg är att invånare i behov av insatser från både regionen och kommunen ska få en god vård och omsorg. Detta ska ske i enlighet med bästa tillgängliga kunskap och samverkan ska säkra att den enskilde inte faller mellan stolarna.

Syftet med samverkan inom folkhälsoområdet är att parterna utifrån ett långsiktigt och kunskapsbaserat lokalt och regionalt folkhälsoarbete ska uppnå hög och jämlik livskvalitet i länets befolkning.

Utgångspunkter för denna samverkan beskrivs i dokumenten ”Överenskommelse om samverkan inom hälso- och sjukvård, socialtjänst, elevhälsa, e-hälsa och kunskapsstyrning mellan Region Örebro län och kommunerna i Örebro län” och i överenskommelser om samverkan för en god, jämlik och jämställd hälsa.

Regional utvecklingsstrategi och målbild

Övergripande politiskt styrdokument för samverkan inom området folkhälsa, social välfärd samt vård och omsorg är den regionala utvecklingsstrategin, RUS, Tillväxt och hållbar utveckling i Örebro län, 2018 – 2030. Ett prioriterat område är Hälsöfrämjande arbete och hälso- och sjukvård.

Med utgångspunkt i RUS kommer tre handlingsplaner inom området att tas fram. Dessa kommer att fungera som en gemensam vägvisare för den regionala samverkan:

- Handlingsplan för en god, jämlik och jämställd hälsa
- Handlingsplan sammanhållen vård och omsorg
- Handlingsplan för social välfärd

Samtidigt pågår ett motsvarande arbete inom Hälso- och sjukvården med att utarbeta en målbild för verksamheten med sikte på år 2030.

Överenskommelse om samverkan inom hälso-och sjukvård, socialtjänst, elevhälsa, e-hälsa och kunskapsstyrning

Sida
3 (11)

En process pågår för politiska beslut om en överenskommelse om samverkan inom hälso- och sjukvård, socialtjänst, elevhälsa, e-hälsa och kunskapsstyrning mellan Region Örebro län och kommunerna i Örebro län. I denna överenskommelse beskrivs en gemensam värdegrund.

Samarbetet mellan Region Örebro län och kommunerna kännetecknas av

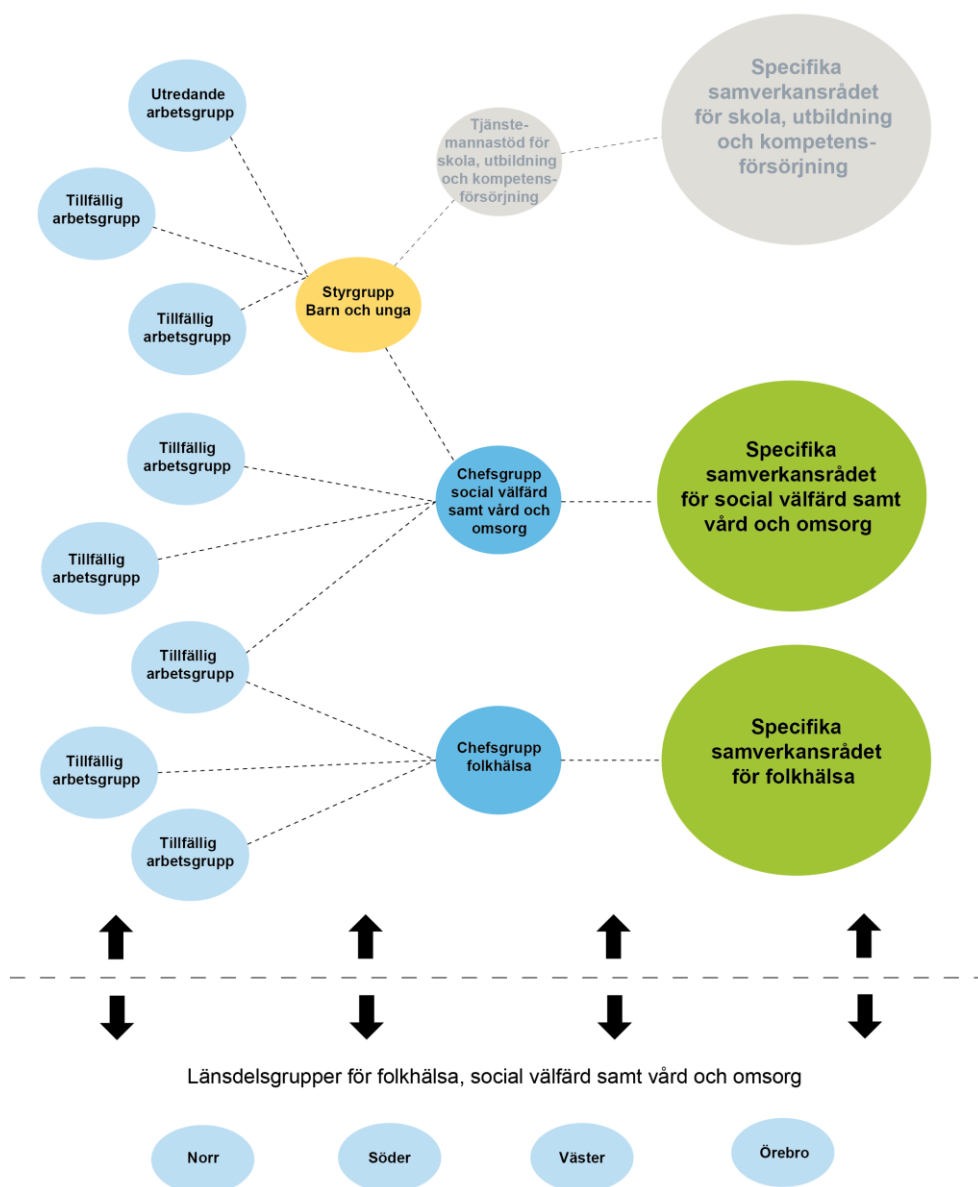
- ett gemensamt ansvarstagande för invånarnas bästa
- en tillitsbaserad samverkan mellan kompetenta medarbetare så att länsinvånarna upplever insatserna som en välfungerande helhet, oavsett vilken av parterna som utför insatsen
- ett respektfullt bemötande mot både länsinvånare och medarbetare som skapar trygghet i vårdkedjan

Överenskommelser om samverkan för god, jämlik och jämställd hälsa i Örebro län 2018-2023

Syftet med dessa överenskommelser är att skapa ett långsiktigt och kunskapsbaserat lokalt och regionalt folkhälsoarbete i samverkan mellan Region Örebro län, länets kommuner, Örebro läns idrottsförbund med SISU Idrottsutbildarna samt med Örebro läns bildningsförbund. Parternas samverkan ska ske via den regionala samverkansstrukturen och/ eller i samverkan lokalt och den ska ske utifrån en gemensamt framtagna verksamhetsplan.

Arbetsordning för tjänstemannastödet till det specifika samverkansrådet för social välfärd samt vård och omsorg och till det specifika samverkansrådet för folkhälsa

Samverkansstruktur för folkhälsa, social välfärd samt vård och omsorg



Struktur och arbetsmetoder

Chefsgrupperna för de specifika samverkansråden välfärd samt vård och omsorg och folkhälsa har mandat att utse permanenta och tillfälliga utvecklings/arbetsgrupper/råd/länsnätverk inom verksamhetsområdet. Grupper kan även utses som ska samverka med andra verksamhetsområden (t.ex skola).

POSTADRESS	BESÖKSADRESS	TELEFON	TELEFAX	ORG.NR	PLUSGIRO
Region Örebro län Box 1613 701 16 Örebro	Eklundavägen 2 Örebro	019-602 70 00	019-602 70 08	232100-0164	122500-2
E-POST regionen@regionorebrolan.se		INTERNET www.regionorebrolan.se			

De båda chefsgrupperna ska årligen ha minst ett gemensamt möte.

Sida
5 (11)

Inom ramen för samverkansstrukturen kan projekt organiseras där kommunerna , Region Örebro län , ÖLIF och ÖLBF deltar.

Dokument, aktuella aktiviteter och annan information som berör samverkan och som berör både kommunerna och Region Örebro län kommuniceras via Region Örebro läns hemsida.

Region Örebro län svarar för sekreterarfunktion och administrativa kostnader för tjänstemannastödets mötesadministration. Övrigt behov av expertstöd exempelvis planerings- och utredningsarbete bistår huvudmännen med. Resurser finns också på område välfärd och folkhälsa.

Chefsgrupp för social välfärd samt vård och omsorg

Uppdrag

- Ansvara för att bereda ärenden och verkställa de uppdrag som erhålls från specifika samverkansråden och KC/RD gruppen.
- Initiera och samråda om frågor inom verksamhetsområdet som är strategiska och viktiga för regionen.
- Verka för samordning och samarbete inom verksamhetsområdet på kommunal och regional nivå och ge stöd till lokalt utvecklingsarbete.
- Vara ett forum för regional och kommunal omvärlds- och intressebevakning samt kunskapsspridning.

Chefsgruppen sammanträder ca nio gånger per år.

Ordföranden svarar för kallelse.

Kallelse ska vara åtföljd av föredragningslista med de ärenden som avses behandlas och åtföljas av de handlingar ordföranden bestämmer.

Vid sammanträde med chefgruppen ska det skrivas minnesanteckningar.

Mötesstrukturen ska även kunna användas som kommunernas mötesplats för mellankommunala frågor.

Ledamöterna ansvarar gemensamt för att beslut som fattas i gruppen blir så tydliga som möjligt och att dessa omsätts i den verksamhet man representerar. Vid varje beslut om avtal, överenskommelse eller riktlinjer ska ställning tas till om gruppens ledamöter själva har mandat att fatta beslut i frågan eller om den behöver vidare för beslut i annat organ inom den regionala samverkansstrukturen. För vissa beslut med större principiell eller ekonomisk betydelse behöver frågan avgöras genom politiska beslut inom respektive kommun och inom regionen.

Sammansättning

Sida

6 (11)

Chefsgruppen för social välfärd samt vård och omsorg består av representanter från Region Örebro län och samtliga kommuner. Kommunerna utser en representant inom sociala välfärdsområdet med undantag av Örebro kommun som utser fyra representanter. Region Örebro läns hälso- och sjukvård representeras av samtliga områdeschefer närsjukvård, chef för hälso och sjukvårdsstaben, områdeschef för psykiatri, områdeschef habilitering samt områdeschef för område medicin och rehabilitering. Från Region Örebro län deltar också områdeschef för välfärd och folkhälsa och som medicinsk rådgivare chefläkare från hälso- och sjukvården.

Regiondirektör/Hälso- och sjukvårdsdirektör utser Region Örebro läns representanter och Kommundirektör/Kommunchef utser respektive kommuns representanter.

En av Region Örebro läns representanter är ordförande för chefsgruppen. Kommunerna utser tillsammans en vice ordförande för chefsgruppen.

Grupperna kan adjungera sakkunniga och andra aktörer vid behov.

Ett arbetsutskott utgörs av ordförande, vice ordförande, en av områdescheferna (biträdande hälso och sjukvårdsdirektör) och regionens medicinska rådgivare. Arbetsutskottet ansvarar för förberedelser av processer när det gäller aktuella gränssnittsfrågor och avtal inom området social välfärd och vård.

Chefsgrupp för folkhälsa

Uppdrag

- Ansvara för att bereda ärenden och verkställa de uppdrag som erhålls från specifika samverkansråden och av KC/RD gruppen.
- Bidra till implementering och genomförande av ”Överenskommelser om samverkan för god, jämlik och jämställd hälsa i Örebro län 2018-2023”
- Initiera och samråda om frågor inom verksamhetsområdet som är strategiska och viktiga för regionen.
- Verka för samordning och samarbete inom verksamhetsområdet på kommunal och regional nivå och ge stöd till lokalt utvecklingsarbete.
- Vara ett forum för regional och kommunal omvärlds- och intressebevakning samt kunskapsspridning.

Chefsgruppen för folkhälsa sammanträder ca sex gånger per år.

Ordföranden svarar för kallelse.

POSTADRESS	BESÖKSADRESS	TELEFON	TELEFAX	ORG.NR	PLUSGIRO
Region Örebro län Box 1613 701 16 Örebro	Eklundavägen 2 Örebro	019-602 70 00	019-602 70 08	232100-0164	122500-2
E-POST regionen@regionorebrolan.se		INTERNET www.regionorebrolan.se			

Kallelse ska vara åtföljd av föredragningslista med de ärenden som avses behandlas och åtföljas av de handlingar ordföranden bestämmer.

Sida
7 (11)

Vid sammanträde med chefsgruppen för folkhälsa ska det skrivas minnesanteckningar.

Mötesstrukturen ska även kunna användas som kommunernas mötesplats för mellankommunala frågor.

Sammansättning

Chefsgruppen för folkhälsa består av representanter från Region Örebro län och kommunerna representeras av en person per länsdel. Från Region Örebro län deltar områdeschef för välfärd och folkhälsa, chef staben hållbar utveckling samt en utvecklingsledare för folkhälsa. Från kommunerna deltar ansvariga/chefer för folkhälsofrågor. I gruppen deltar också representanter från Örebro läns bildningsförbund och Örebro läns idrottsförbund/SISU Idrottsutbildarna.

Regiondirektör/Hälso- och sjukvårdsdirektör utser Region Örebro läns representanter och Kommundirektör/Kommunchef utser respektive kommuns representanter till chefsgrupp för social välfärd samt vård och omsorg liksom länsdelsrepresentanterna till chefsgrupp för folkhälsa.

En av Region Örebro läns representanter är ordförande för chefsgruppen. Kommunerna och Örebro läns bildningsförbund och Örebro läns idrottsförbund/SISU Idrottsutbildarna utser tillsammans en vice ordförande för chefsgruppen.

Ett arbetsutskott utgörs av ordförande, vice ordförande, chefen för staben hållbar utveckling och en utvecklingsledare från välfärd och folkhälsa.

Arbetsutskottet förbereder chefsgruppens möten.

Grupperna kan adjungera sakkunniga och andra aktörer vid behov.

Styrgrupp för samverkan barn och unga

Struktur för samverkan för de barn som är i behov av åtgärdande och förebyggande insatser från flera olika välfärdsaktörer i samverkan behöver finnas på länsövergripande nivå. Här ska frågor som kräver regionalt samarbete, frågor där samverkan mellan olika kompetenser bedöms som nödvändig eller som en framgångsfaktor behandlas.

För detta tillsätts en styrgrupp.

Sammansättning

Sida

8 (11)

Styrgrupp för samverkan barn och unga består av representanter från Region Örebro län och kommunerna. Från kommunerna deltar en skolchef (representant för skolcheferna i länet), en verksamhetschef för elevhälsans medicinska insats (representerar verksamhetscheferna i länet) och en socialchef (representerar socialcheferna i länet). Från Region Örebro län deltar tre chefer från hälso - och sjukvården, områdeschef välfärd och folkhälsa samt områdeschef utbildning och arbetsmarknad inom Regional utveckling.

Ersättare för respektive deltagare utses.

Respektive chefsgruppering utser aktuella representanter.

Ordförande för gruppen är områdeschef välfärd och folkhälsa.

Administrativt stöd är utvecklingsledare från välfärd och folkhälsa.

Uppdrag

Styrgruppen ska:

- underlätta flödet och process kring frågor som lyfts i de olika chefsgrupperingarna, frågor som kommit till gruppen från andra grupperingar samt själva kunna initiera frågor som kräver vidare arbete. Detta innebär att följa upp pågående arbeten och säkerställa att frågor kommer till rätt beslutsnivå.
- ha mandat att tillsätta tillfälliga arbetsgrupper för att hantera översyn, revidering och framtagande av överenskommelser, riktlinjer etc.
- ha mandat att tillsätta arbetsgrupp för genomförande av informationsforum med fokus på informationsutbyte och gemensam kunskapsutveckling
- utse en permanent utredande arbetsgrupp för att få till effektiv och ändamålsenlig samverkan för grupper av barn och unga i behov av åtgärdande och förebyggande insatser från flera olika välfärdsaktörer i samverkan. Gruppen ska vara inriktad på fördjupning och utredning av samverkansfrågor som kräver detta.
- bereda frågor för beslut i aktuella chefsgrupper

Styrgruppen sammanträder ca sex gånger per år.

Ordföranden svarar för kallelse.

Vid sammanträde med styrgruppen ska det skrivas minnesanteckningar.

Uppdrag

Chefsgruppen för samverkan social välfärd samt vård och omsorg och Chefsgruppen för folkhälsa tillsätter vid behov operativa arbetsgrupper utifrån de behov som uppkommer t ex när överenskommelser eller riktlinjer av olika slag ska arbetas fram.

Chefsgrupperna tar ställning till vilka frågor som ska hanteras på regional nivå och vilka som ska hanteras på länsdelsnivå.

Chefsgrupperna ansvarar för att uppdrag formuleras till arbetsgrupperna med tydliga och avgränsade mål för arbetsgruppens leveranser och en tydlig tidsplan.

Från chefsgrupperna utses medlemmar som aktivt ansvarar för processerna i dessa arbetsgrupper.

Sammansättning

Arbetsgrupperna bemannas med chefer, medarbetare, experter och strateger med mandat och kompetens för de frågor som ska processas.

Arbetsgrupp för samverkan barn och unga

Styrgrupp för samverkan barn och unga ska tillsätta nedanstående arbetsgrupp.

Utredande arbetsgrupp: Styrgruppen tillsätter en permanent utredande arbetsgrupp för att få till effektiv och ändamålsenlig samverkan för grupper av barn och unga som riskerar falla mellan stolarna. Gruppen är inriktad på fördjupning och utredning av olika samverkansfrågor. Sammansättningen av gruppen består av representant från: skola/förskola, socialtjänst, funktionshinderområdet, hälso- och sjukvårdens specialistverksamheter, barnhälsovården, elevhälsan, cirka sex personer. Kompetenser utöver detta adjungeras vid behov utifrån sakfråga.

Utvecklingsledare välfärd och folkhälsa

På område välfärd och folkhälsa finns utvecklingsledare med kompetens inom det sociala välfärdsområdet och inom folkhälsoområdet. Utvecklingsledarnas uppdrag utgår från Region Örebro läns verksamhetsplan och har två inriktningar:

- Stöd till kunskapsutveckling inom områdena social välfärd och folkhälsa
- Stöd till samverkan inom dessa områden

Uppdrag kopplat till samverkansstrukturen

Sida
10 (11)

Område välfärd och folkhälsa ansvarar för de överenskommelser som finns mellan Region Örebro län, länets kommuner, ÖLIF och ÖLBF för en god jämlik och jämställd hälsa. Dessa överenskommelser innebär att parterna gemensamt ska verka för att utveckla kunskaper och metoder i folkhälsoarbetet. Utvecklingsledare inom folkhälsoområdet medverkar i dessa processer

Inom område välfärd och folkhälsa organiseras nätverk för strategiska chefer och för medicinskt ansvariga sköterskor/ arbetsterapeuter, MAS/ MAR. Utvecklingsledare inom det sociala området ansvarar för dessa nätverk som utgör basen för stöd till kunskapsutveckling i kommunernas socialtjänst.

Utvecklingsledare ansvarar för samordning av och uppföljning av de handlingsplaner som beslutas utifrån RUS.

Länsdelsgrupper

Uppdrag kopplat till samverkansstrukturen

I varje länsdel finns en länsdelsgrupp med representanter från Region Örebro läns verksamheter och med representanter från länsdelens samtliga kommuner, inom området social välfärd och vård samt folkhälsa. Dessa länsdelsgrupper är basen för det lokala utvecklingsarbetet som sker i samverkan mellan kommunerna och Region Örebro län inom området sammanhållen vård och omsorg. Utgångspunkten för detta är den regionala *handlingsplanen Sammanhållen vård och omsorg* som är en handlingsplan utifrån den regionala utvecklingsstrategins, RUS, prioriterade område *Hälsofrämjande arbete och hälso- och sjukvård*.

Utöver detta har länsdelsgrupperna möjlighet att formulera egna uppdrag utifrån lokala behov och prioriteringar.

Sammansättning

I länsdelsgrupperna ingår idag socialchefer och relevanta chefer från Region Örebro län. Länsdelsgruppernas sammansättning kan se olika ut i de olika länsdelarna. Länsdelarnas folkhälsochefer/ folkhälsostrateger ska ingå i länsdelsgrupperna för att stödja de delar i handlingsplanen för sammanhållen vård och omsorg som avser främjande och förebyggande insatser.

Respektive organisation utser representanter i länsdelsgrupperna.

I några länsdelar finns också nätverk för samverkan inom folkhälsoområdet där representanter från t ex ÖLIF, ÖLBF, polis, länsstyrelsen, hälso- och sjukvården och folktandvården ingår.

De gemensamt anställda/ finansierade verksamhetsutvecklarna som finns i länsdelarna ansvarar för genomförande och uppföljning utifrån handlingsplan *Sammanhållen vård och omsorg*.

Samverkansledarna är direkt underställda närsjukvårdscheferna inom hälso- och sjukvården.

Möten ska finnas där Samverkansledarna och utvecklingsledare på område Valfärd och folkhälsa kan utbyta erfarenheter och skapa ett gemensamt lärande.

Process för gränssnittsfrågor inom socialtjänst och hälso-och sjukvård

Nya behov av avtal eller överenskommelser mellan kommunerna och regionen eller behov av revideringar av gällande dokument aktualiseras till chefsgrupp social välfärd samt vård och omsorg. Frågorna kan initieras från kommunerna och Region Örebro län direkt eller från länsdelsgrupperna.

Chefsgrupp social välfärd samt vård och omsorg ansvarar för att en process genomförs där ett förslag till lösning presenteras. Vissa förslag kräver förankring i det specifika samverkansrådet för området.

Chefsgruppen alt det specifika rådet fattar rekommenderande beslut som implementeras via socialchefs nätverket, ledningsgruppen för hälso-och sjukvårdsförvaltningen samt via länsdelsgrupperna.

Gemensamma styrdokument som är beslutade mellan kommunerna i Örebro län och Region Örebro län publiceras på VVF-sidan. Anvisningar finns för denna publicering.

Uppföljning

Chefsgrupperna ska årligen ta fram en verksamhetsplan och en uppföljningsrapport på vad som åstadkommits samt återrapportera till KC/RD gruppen två gånger per år. I uppföljningsrapporten ska bland annat redovisas vilka regionala grupper som är tillsatta inom verksamhetsområdet. KC/RD informerar i sin tur om dessa uppföljningsrapporter till Regionala samverkansrådet.