



Uppdrag och arbetsordning för ledning i samverkan inom social välfärd, vård & omsorg och folkhälsa

**Uppdrag och arbetsordning för ledning i samverkan inom
social välfärd, vård & omsorg och folkhälsa**

2024-10-21

Innehåll

Bakgrund	4
Övriga dokument som styr samverkan	4
Samverkansstruktur för social välfärd, vård & omsorg och folkhälsa.....	5
Nivåer i samverkansstrukturen	5
Samspel mellan nivåerna	6
Stöd till samverkansstrukturen	6
Hantering av ärenden och beslut.....	7
Uppföljning	8
Chefsgrupper.....	8
Chefsgrupp för social välfärd samt vård och omsorg.....	9
Uppdrag	9
Sammansättning	9
Arbetsformer	9
Chefsgrupp för folkhälsa	10
Uppdrag	10
Sammansättning	10
Arbetsformer	10
Samverkansgrupp barn och unga	11
Uppdrag	11
Sammansättning	11
Arbetsformer	12
Arbetsgrupper och styrgrupper.....	12
Uppdrag	12
Sammansättning	12
Länsdelsgrupper.....	12
Uppdrag	13
Sammansättning	13
Arbetsformer	14
Samverkan på kommunnivå	14
Giltighetstid.....	14

Bakgrund

Ett väl fungerande samarbete mellan länets kommuner och regionen är en förutsättning för ett framgångsrikt regionalt utvecklingsarbete. Flertalet uppgifter för Region Örebro län och kommunerna har en inbördes koppling till varandra. Utgångspunkterna för samverkan beskrivs i dokumenten *Överenskommelse om samverkan inom hälso- och sjukvård, socialtjänst, elevhälsa, e-hälsa och kunskapsstyrning mellan Region Örebro län och kommunerna i Örebro län* och i överenskommelser om samverkan för en god, jämlik och jämställd hälsa.

På övergripande nivå finns det Regionala samverkansrådet och ett stöd i form av Kommunchefs- och regiondirektörsgruppen (KCRD). Inom områdena social välfärd, vård & omsorg och folkhälsa finns två politiska råd inrättade av det Regionala samverkansrådet. Ett råd för social välfärd samt vård och omsorg och ett råd för folkhälsa. I det Specifika samverkansrådet för folkhälsa ingår förutom politiker från kommunerna och Region Örebro län även representanter från RF-SISU Örebro län och Örebro läns bildningsförbund (ÖLBF). Som stöd till de specifika samverkansråden finns chefsgrupper på länsnivå och i de fyra länsdelarna samt lokala samverkansgrupperingar på kommunnivå. I detta dokument beskrivs uppdrag och arbetsordningar för de grupperingar som stödjer de två samverkansråden.

Övriga dokument som styr samverkan

Övergripande politiskt styrdokument för samverkan inom området social välfärd, vård & omsorg och folkhälsa är den regionala utvecklingsstrategin för Örebro län (RUS), som gäller under perioden 2022 till 2030.

Med utgångspunkt i RUS finns ett antal planer inom området som styr arbetet. Planernas innehåll och struktur kan förändras över tid. Bland dem kan nämnas:

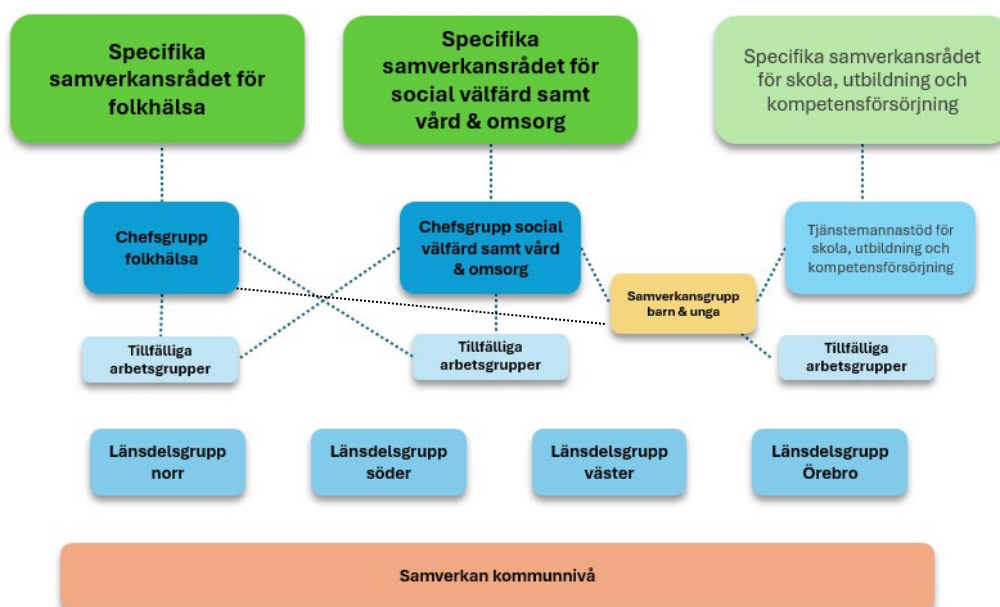
- Färdplan för omställning till nära vård i Örebro län
- Regional handlingsplan för samverkan inom området e-hälsa
- Plan för psykisk hälsa och suicidprevention
- Regional handlingsplan för kompetensförsörjning
- Samverkan för god, jämlik och jämställd hälsa i Örebro län

Dessutom styrs arbetet av de överenskommelser som träffats inom området.

[Länk till samtliga dokument som reglerar samverkan](#)

Samverkansstruktur för social välfärd, vård & omsorg och folkhälsa

I bilden nedan beskrivs samverkansstrukturen för social välfärd, vård & omsorg och folkhälsa. I flera samverkansfrågor kring *barn och unga* finns ett behov av ett bredare samarbete. Därför finns det även ett specifikt samverkansråd och en chefsgrupp för *skola, utbildning och kompetensförsörjning* med i bilden nedan även om deras uppdrag inte beskrivs i detta dokument.



Nivåer i samverkansstrukturen

Samverkansstrukturen som stödjer de politiska råden kan delas in i tre nivåer där chefsgrupperna ansvarar för den strategiska nivån. Länsdelsgrupperna den taktiska nivån och de lokala samverkansgrupperingarna är den operativa nivån. För att samverkan ska bli framgångsrikt krävs att frågor hanteras på rätt nivå.

De olika nivåerna beskrivs nedan:

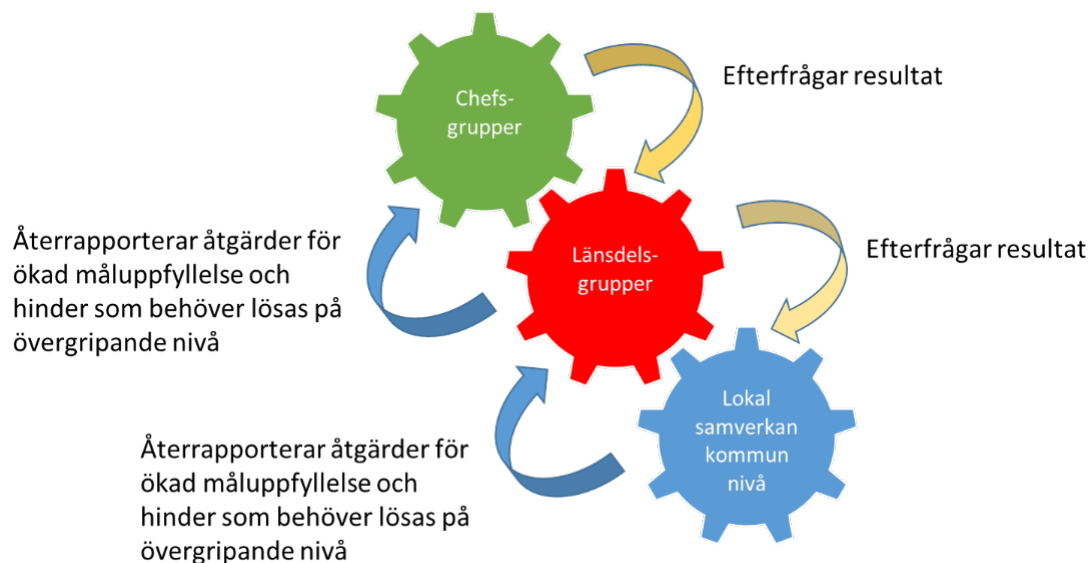
Makro/strategisk nivå: Chefer med övergripande ansvar. De har det systemövergripande ansvaret, sätter kursen för den strategiska inriktningen. Ansvarar för uppföljning av uppsatta mål och beslut samt tar fram vägledande principer.

Meso/taktisk nivå: Verksamhetschefer inom regionen och kommunerna. De har etablerings- och genomförandeansvar. Löser ut övergripande frågor och fungerar som länken mellan strategisk inriktning och operativt verkställande.

Mikro/operativ nivå: Verksamhetsnära chefer och professionsgrupper från utförarverksamheterna. Har verkställande och löpande driftansvar. Verkar genom lokalt förankrade samordningsgrupper med representanter från region och kommun.

Samspel mellan nivåerna

Bilden nedan visualiserar samspelet mellan de tre nivåerna i samverkansorganisationen. Samspelet bygger på en strukturerad kommunikation där den överliggande nivån efterfrågar resultat och den underliggande nivån återrapporerar och signalerar behov.



Möten och arbetsformer i samverkansstrukturen ska vara effektiva så att dubbelarbete minimeras.

Stöd till samverkansstrukturen

Område välfärd och folkhälsa, inom Regional utveckling, arbetar för att stärka den sociala välfärden och främja en god fysisk och psykisk hälsa för så många människor som möjligt, oavsett samhällsgrupp. Målet är att hälsan ska vara jämlik – det vill säga att alla har samma möjligheter till en god hälsa.

Området ansvarar för att driva strategisk utveckling, samordna samverkan och nätverk, vara metod- och kunskapsstöd, omvärldsbevaka och vara länk i vissa frågor mellan nationell och lokal nivå, samt samordna och följa upp samverkansplaner.

Området ansvarar för samverkan kring frågor som rör god, jämlik och jämställd hälsa i länet samt samverkan kring frågor som rör socialtjänst och hälso- och sjukvård inom den regionala samverkans- och stödstrukturen.

På område välfärd och folkhälsa arbetar utvecklingsledare med kompetens inom det sociala välfärdsområdet och inom folkhälsoområdet. Området ansvarar för de

samverkansöverenskommelser som finns mellan Region Örebro län, länets kommuner, RF-SISU och ÖLBF för en god, jämlik och jämställd hälsa.

Hantering av ärenden och beslut

Nedanstående förhållningssätt är en vägledning när ett regionalt styrdokument ska beredas.

1. Regionala styrdokument som innebär direkta åtaganden för samverkansparterna ska alltid gå till parterna för beslut.
2. Innebär ett dokument agerande i flera organisationer – då behöver alla dessa vara med och fatta beslut.
3. Om det är regionala styrdokument som påverkar men inte innebär direkt åtagande – då är remissförfarande lämpligt innan beslut fattas.
4. Det kan också finnas regionala dokument som endast anger inriktning och framtida målbilder, i dessa fall behöver inte ärendet gå ut till samverkansparterna för beslut.

Gemensamma styrdokument som är beslutade mellan kommunerna i Örebro län och Region Örebro län ska publiceras på VVF-sidan. Vård, välfärd och folkhälsa - VVF • Vårdgivare Region Örebro län (regionorebrolan.se)

Dokument, aktuella aktiviteter och annan information som berör samverkan och som berör både kommunerna och Region Örebro län kommuniceras via Region Örebro läns hemsida. Välfärd och folkhälsa • Regional utveckling (regionorebrolan.se)

Chefsgruppen för social välfärd samt vård och omsorg alternativt de specifika råden fattar rekommenderande beslut som implementeras via socialchefsnätverket, ledningsgruppen för hälso- och sjukvårdsförvaltningen samt via länsdelsgrupperna. Beroende på ärendets art bör implementering även ske i grupperingar som är relevanta för ärendet. Då chefsgrupp folkhälsa företräder parterna, ej verksamheter, tas enbart mindre beslut där medlemmarna har rådighet kopplade till folkhälsouppdraget. I övrigt är chefsgrupp folkhälsa ett beredande och rådgivande organ,

Behov av nya avtal eller överenskommelser mellan kommunerna och regionen eller behov av revideringar av gällande dokument aktualiseras till chefsgrupp social välfärd samt vård och omsorg. Frågorna kan initieras från kommunerna och Region Örebro län direkt eller från länsdelsgrupperna.

Chefsgrupp social välfärd samt vård och omsorg ansvarar för att en process genomförs där förslag presenteras. Vissa förslag kräver förankring i det specifika

samverkansrådet för området. Chefsgruppen har också ett ansvar för att beslutade överenskommelser följs upp enligt plan.

Inför att ett beslut ska fattas i samverkan ansvarar respektive part för intern förankring och beredning på hemmaplan.

Ledamöterna i chefsgruppen ansvarar gemensamt för att beslut som fattas i gruppen är tydliga och att dessa omsätts i den verksamhet man representerar. Vid varje beslut om avtal, överenskommelse eller riktlinjer ska ställning tas till om gruppens ledamöter själva har mandat att fatta beslut i frågan eller om den behöver vidare för beslut i annat organ inom den regionala samverkansstrukturen. För beslut med större principiell eller ekonomisk betydelse behöver frågan avgöras genom politiska beslut inom respektive kommun och inom regionen. Den typen av frågor bör alltid gå till KCRD för ställningstagande innan det går ut till parterna för beslut.

Uppföljning

Uppföljning av beslut som fattats i samverkan sker utifrån de gemensamma planer som beskrivs under rubriken Övriga dokument som styr samverkan.

Respektive grupp ska ta fram en årlig planering för hur uppföljning ska genomföras och rapporteras. Planering av uppföljning behöver samordnas mellan de tre nivåerna i samverkansstrukturen.

Chefsgrupper

Chefsgrupperna för välfärd samt vård och omsorg och folkhälsa har mandat att utse permanenta och tillfälliga arbetsgrupper eller motsvarande inom verksamhetsområdet. Grupper kan även utses som ska samverka med andra verksamhetsområden exempelvis skola och civilsamhälle.

Inom ramen för samverkansstrukturen kan projekt organiseras där kommunerna, Region Örebro län, RF-SISU och ÖLBF deltar.

De båda chefsgrupperna ska ha minst ett gemensamt möte per år. Till detta möte ska även chefsgrupp för skola, utbildning och kompetensförsörjning bjudas in. Region Örebro län svarar för sekreterarfunktion och administrativa kostnader för tjänstemannastödets mötesadministration. Övrigt behov av expertstöd exempelvis planerings- och utredningsarbete bistår de berörda parterna med. Planerings- och utredningsresurser finns även på område välfärd och folkhälsa.

Chefsgrupp för social välfärd samt vård och omsorg

Uppdrag

- Ansvara för att bereda ärenden och verkställa de uppdrag som erhålls från specifika samverkansråden och Samverkansgruppen för länets kommunchefer och regiondirektör (KC/RD-gruppen).
- Initiera och samråda om frågor inom verksamhetsområdet som är strategiska och viktiga för länet.
- Verka för samordning och samarbete inom verksamhetsområdet på kommunal och regional nivå och ge stöd till lokalt utvecklingsarbete.
- Vara ett forum för regional och kommunal omvärlds- och intressebevakning samt kunskapsspridning.

Sammansättning

Chefsgruppen för social välfärd samt vård och omsorg består av representanter från Region Örebro län och samtliga kommuner. Kommunerna utser en representant inom sociala välfärdsområdet med undantag av Örebro kommun som utser fyra representanter. Region Örebro läns hälso- och sjukvård representeras av områdeschefer och biträdande områdeschefer från Nära vård, Specialiserad vård och Psykiatri samt chef för hälso- och sjukvårdsstaben. Från Region Örebro län deltar även områdeschef för välfärd och folkhälsa samt medicinsk rådgivare från hälso- och sjukvården.

Regiondirektör/Hälso- och sjukvårdsdirektör utser Region Örebro läns representanter och Kommundirektör/Kommunchef utser respektive kommuns representanter.

Arbetsformer

En av Region Örebro läns representanter är ordförande för chefsgruppen. Kommunerna utser tillsammans en vice ordförande.

Chefsgruppens arbetsutskott består av ordförande, en socialchef per länsdel, områdeschefer i hälso- och sjukvården samt medicinsk rådgivare. Arbetsutskottet ansvarar för beredning och prioritering av frågor till chefsgruppen. Arbetsutskottet ska säkerställa att beslutsärenden getts möjlighet att beredas hos respektive part innan de sätts upp på dagordningen för beslut. Hänsyn ska tas till resurseffektivitet och prioriteringar.

Chefsgruppen kan adjungera sakkunniga och andra aktörer vid behov.

Chefsgruppen sammanträder minst sex gånger per år och ordföranden svarar för kallelse.

Kallelse ska innehålla en sammanfattning av de ärenden som ska behandlas och relevanta handlingar. I sammanfattningen ska det framgå om ärendet ska beslutas eller beredas. Minnesanteckningar och en sammanfattning av de beslut som fattas under sammanträdet skickas ut till berörda.

Respektive part ansvarar för att relevant information/beslut från träffarna sprids till berörda funktioner/personer i den egna organisationen.

I anslutning till chefsgruppens sammanträden finns utrymme för kommunernas representanter att mötas för mellankommunala frågor.

Chefsgrupp för folkhälsa

Uppdrag

- Ansvara för att bereda ärenden och verkställa de uppdrag som erhålls från specifika samverkansråden och av KC/RD gruppen.
- Bidra till implementering och genomförande av *Överenskommelser om samverkan för god, jämlik och jämställd hälsa i Örebro län 2024 – 2029*.
- Initiera och samråda om frågor inom verksamhetsområdet som är strategiska och viktiga för länet.
- Verka för samordning och samarbete inom verksamhetsområdet på kommunal och regional nivå och ge stöd till lokalt utvecklingsarbete.
- Vara ett forum för regional och kommunal omvärlds- och intressebevakning samt kunskapsspridning.

Sammansättning

Chefsgruppen för folkhälsa består av representanter från Region Örebro län och kommunerna representeras av minst en person per länsdel. Från Region Örebro län deltar områdeschef för välfärd och folkhälsa, chef staben hållbar utveckling samt en utvecklingsledare från välfärd och folkhälsa. Från kommunerna deltar ansvariga/chefer för folkhälsofrågor. I gruppen deltar även representanter från Länsstyrelsen, ÖLBF och RF-SISU Örebro län.

Regiondirektör utser Region Örebro läns representanter och Kommundirektör/Kommunchef utser respektive kommuns representanter.

Arbetsformer

En av Region Örebro läns representanter är ordförande för chefsgruppen. Kommunerna, ÖLBF och RF-SISU utser tillsammans en vice ordförande för chefsgruppen.

Ett arbetsutskott utgörs av ordförande, vice ordförande, chefen för staben hållbar utveckling och en utvecklingsledare från välfärd och folkhälsa. Arbetsutskottet förbereder chefsgruppens möten.

Grupperna kan adjungera sakkunniga och andra aktörer vid behov.

Chefsgruppen för folkhälsa sammanträder minst sex gånger per år. Ordföranden svarar för kallelse. Kallelse ska innehålla de ärenden som ska behandlas och relevanta handlingar.

I anslutning till chefsgruppens sammanträden finns utrymme för kommunernas representanter att mötas för mellankommunala frågor.

Samverkansgrupp barn och unga

Gruppens syfte är att:

- Stärka lokalt agerande och gemensamt lärande mellan olika samhällsaktörer för att barn och unga ska få bra förutsättningar att leva ett gott liv. (RUS:ens kraftsamling Barn och unga).
- Skapa förutsättningar för att skolan, socialtjänsten och hälso- och sjukvården ger barn ett sammanhållet stöd utifrån barnets rättigheter och behov.
- Barn och unga som behöver insatser från flera olika aktörer får adekvat och sammanhållet hjälp. Dessa insatser ska vara främjande, förebyggande och åtgärdande för att ge barn och unga bästa möjliga förutsättningar för ett gott liv.

Uppdrag

- Identifiera, bedöma och sortera utvecklingsinitiativ och utmaningar som berör samverkan inom länet.
- Säkerställa att barn och ungas behov och rättigheter tillgodoses i de processer som berör samverkan.
- Bereda och samordna frågor för behandling i chefsgrupperna

Sammansättning

Två representanter för vardera skolchefer, HS-chefer, socialchefer och folkhälsochefer utsedda av chefsgrupperna samt en representant från Länsstyrelsen. Områdeschef från utbildning och arbetsmarknad samt områdeschef från välfärd och folkhälsa ingår i gruppen.

Ersättare för respektive deltagare utses.

Respektive chefsgruppering utser aktuella representanter.

Arbetsformer

Ansvar för ordförandeskap delas mellan områdeschef välfärd och folkhälsa och områdeschef utbildning och arbetsmarknad. Det administrativa stödet delas mellan utvecklingsledare från de båda områdena.

Samverkansgruppen sammanträder cirka sex gånger per år. Ordföranden ansvarar för kallelse och att minnesanteckningar förs.

Vid sammanträde med samverkansgruppen ska det skrivas minnesanteckningar.

Arbetsgrupper och styrgrupper

Uppdrag

Chefsgruppen för samverkan social välfärd samt vård och omsorg och Chefsgruppen för folkhälsa tillsätter vid behov operativa arbetsgrupper eller styrgrupper utifrån de behov som uppkommer t ex när överenskommelser eller riktlinjer av olika slag ska arbetas fram.

Chefsgrupperna tar ställning till vilka frågor som ska hanteras på regional nivå och vilka som ska hanteras på länsdelsnivå.

Chefsgrupperna utser medlemmar och ansvarar för att uppdrag formuleras till arbetsgrupperna med tydliga och avgränsade mål för arbetsgruppens leveranser och en tydlig tidsplan.

Sammansättning

Arbetsgrupperna bemannas med chefer och sakkunniga i de frågor som ska processas.

Länsdelsgrupper

I varje länsdel finns en länsdelsgrupp med representanter från Region Örebro läns verksamheter och från länsdelens samtliga kommuner, inom området social välfärd och vård samt folkhälsa. Representation finns även från område skola, utbildning och kompetensförsörjning. En samverkansledare finns knuten till varje länsdelsgrupp som har uppdrag att samordna länsdelsgruppens arbete (se särskild uppdragsbeskrivning). Samverkansledarna finansieras gemensamt av länets kommuner och Region Örebro län.

Uppdrag

Utgångspunkten för länsdelsgruppernas uppdrag är de handlingsplaner som utgår från den Regionala utvecklingsstrategin (RUS) och gällande överenskommelser för samverkan i länet. Beskrivs under stycket *Regional utvecklingsstrategi och målbild*.

Enligt de gemensamma planerna för länet ska varje länsdelsgrupp identifiera gemensamma målområden inom länsdelen och utarbeta en egen handlingsplan baserad på länsdelens behov och prioriteringar.

Länsdelsgrupperna:

- ska fungera som länk mellan den strategiska nivån i de länsdelsgemensamma chefsgrupperna och den operativa nivån i lokala samverkansgrupperingar på kommunnivå.
- ska genomföra och implementera uppdrag och överenskommelser från länsdelsgemensam nivå.
- ska ta initiativ till och leda gemensamma utvecklingsarbeten. De kan även påtala behov av länsdelsgemensamma utvecklingsarbeten till chefsgrupperna.
- ska bevaka och följa det lokala utvecklingsarbetet som sker i samverkan på kommunnivå.

Sammansättning

För att säkerställa en bred representation och delaktighet i länsdelsgrupperna, bör ledningsfunktioner från olika verksamheter vara representerade. Det är länsdelsgrupperna själva som beslutar vid vilka mötestillfällen de utsedda representanterna ska delta.

Följande funktioner ska vara representerade i länsdelsgruppernas arbete:

Kommunerna

- Socialchefer eller motsvarande
- Folkhälsochefer eller motsvarande
- Skolchefer

Regionen

- Verksamhetschefer primärvård
- Chefer psykiatrisk specialistvård
- Chefer somatisk specialistvård
- Chefer Habilitering och hjälpmedel

Deltagarna utses av kommunchefer i respektive kommun och hälso- och sjukvårdens ledningsgrupp i regionen. De som utses ska ha mandat att företräda sin verksamhet. Verksamheterna ska utse ersättare vid frånvaro.

Länsdelsgruppen kan även adjungera andra relevanta samverkanspartners i sitt arbete.

Arbetsformer

Ordförande för länsdelsgruppen utses bland länsdelsgruppens representanter för minst ett år i taget.

Länsdelsgrupperna ska utse ett arbetsutskott eller motsvarande där ordförande, samverkansledare och representant från den huvudman som inte har ordförandeskapet ingår. Arbetsutskottet ansvarar för att upprätta en årsplanering för länsdelsgruppens möten avseende innehåll och mötesfrekvens samt upprätta dagordningar för möten. I årsplaneringen ska framgå hur länsdelsgruppens arbete ska följas upp.

Länsdelsgrupperna kan skapa stående eller tillfälliga arbetsgrupper för fördjupat arbete runt särskilda målgrupper eller utvecklingsprojekt.

Samverkan på kommunnivå

I respektive kommun ska det finnas lokala grupperingar för samverkan. Socialchef och chef för vårdcentralen i respektive kommun ansvarar för att lokal samverkan upprätthålls. Uppdrag, sammansättning och arbetsformer för lokal samverkan upprättas utifrån lokala förutsättningar.

De lokala samverkansgrupperingarna ska regelbundet återrapportera genomförda aktiviteter och frågor som behöver lösas på övergripande nivå till länsdelsgrupper.

Giltighetstid

Dokumentet granskas inför eventuell revidering senast 2026-12-31.