

# Civilsamhälle och social ekonomi

Regional handlingsplan 2022–2025



Region Örebro län



# Civilsamhälle och social ekonomi

Regional handlingsplan 2022–2025

**Utgiven av:** Region Örebro län 2021  
**Författare:** Anders Bro  
**Dnr** 20RS6997

Vid ev frågor om innehållet kontakta  
[anders.bro@regionorebrolan.se](mailto:anders.bro@regionorebrolan.se)

Region Örebro län  
Box 1613, 701 16 Örebro  
Besöksadress: Eklundavägen 1  
Tel: 019-602 10 00  
[regionorebrolan.se](http://regionorebrolan.se)



# Örebroregionen – Sveriges hjärta

En attraktiv och pulserande region för alla

Övergripande mål

	Stark konkurrenskraft	Hög och jämlik livskvalitet	God resurseffektivitet
Effektmål	<ul style="list-style-type: none"><li>Förbättrad kompetensförsörjning</li><li>Ökad kunskapsintensitet</li><li>Ökad innovationskraft</li><li>Ökad entreprenöriell aktivitet</li><li>Ökad nationell attraktionskraft</li><li>Ökad global konkurrenskraft</li><li>Ökad tillväxt i näringslivet</li><li>Ökad produktion inom areella näringar</li></ul>	<ul style="list-style-type: none"><li>Goda uppväxtvillkor</li><li>Goda försörjningsmöjligheter</li><li>Ökad grad av delaktighet och inflytande</li><li>Attraktiv boende- och närmiljö</li><li>God och jämlik hälso- och sjukvård</li><li>God och jämlik folkhälsa</li></ul>	<ul style="list-style-type: none"><li>Minskad klimatpåverkan</li><li>Giftfri miljö</li><li>Ökad biologisk mångfald</li><li>Säkrad vattenförsörjning</li></ul>

Prioriterade områden

Näringsliv och entreprenörskap	Stark konkurrenskraft	Hög och jämlik livskvalitet	God resurseffektivitet
Innovationskraft och specialisering	Stark konkurrenskraft	Hög och jämlik livskvalitet	God resurseffektivitet
Kunskapslyft och utbildning	Stark konkurrenskraft	Hög och jämlik livskvalitet	God resurseffektivitet
Kompetensförsörjning och matchning	Stark konkurrenskraft	Hög och jämlik livskvalitet	God resurseffektivitet
<b>Social sammanhållning och demokrati</b>	Stark konkurrenskraft	Hög och jämlik livskvalitet	God resurseffektivitet
Hälsofrämjande arbete och hälso- och sjukvård	Stark konkurrenskraft	Hög och jämlik livskvalitet	God resurseffektivitet
Konsumtion och försörjning	Stark konkurrenskraft	Hög och jämlik livskvalitet	God resurseffektivitet
Bostadsförsörjning och attraktiva miljöer	Stark konkurrenskraft	Hög och jämlik livskvalitet	God resurseffektivitet
Transporter och infrastruktur	Stark konkurrenskraft	Hög och jämlik livskvalitet	God resurseffektivitet
Upplevelser och evenemang	Stark konkurrenskraft	Hög och jämlik livskvalitet	God resurseffektivitet

Översiktsbild av regionala utvecklingsstrategin, RUS – kopplingen mellan vision, övergripande mål, effektmål och prioriterade områden. Denna handlingsplan adresserar främst det prioriterade området Social sammanhållning och demokrati. Den bidrar även till att vi når flera av effektmålen.

# Förord

Vi är alla överens om att samhällsutmaningarna tar sig allt mer komplexa uttryck och kräver allt mer innovativa lösningar. Vi är också överens om att samhällsutmaningarna inte kan hanteras av enskilda aktörer, vare sig på internationell, nationell, regional eller på kommunal nivå. Utmaningarna måste hanteras gemensamt, ofta i nya samverkansformer. Civilsamhället och den sociala ekonomin är självständiga organisationer och bedriver sin egen verksamhet, men vad som blir allt tydligare är att föreningar, trossamfund, stiftelser och andra verksamheter inom civilsamhället och den sociala ekonomin spelar en allt viktigare roll i hanteringen av samhällsutmaningar och i det gemensamma regionala utvecklingsarbetet. Genom sina olika verksamheter fungerar de som ett grundläggande demokratiskt kitt i vårt samhällsbygge. De bidrar med folkbildning, erbjuder gemenskap och social sammanhållning. De fångar upp människor som annars skulle riskera att hamna i utanförskap och ger röst åt olika medborgargrupper. De är viktiga arbetsgivare och fungerar allt mer som serviceleverantörer till både offentlig sektor och privat näringsliv. Tillsammans med andra aktörer spelar civilsamhället och den sociala ekonomin en nyckelroll i det regionala utvecklingsarbetet.

Med denna fyraåriga handlingsplan tar vi ett gemensamt krafttag och ett stort steg framåt. Det känns mycket inspirerande att vi nu har identifierat aktiviteter som på olika sätt bidrar till att ytterligare öka förståelsen för civilsamhället och den sociala ekonomin och som bidrar till att skapa långsiktiga förutsättningar för dess verksamheter. Att planen dessutom föreslår aktiviteter som stärker och samordnar nätverk och mötesplatser för civilsamhället och den sociala ekonomin samt – inte minst – bidrar till ett ökat erfarenhetsutbyte kring de här frågorna i Örebro län genom ökad internationell samverkan känns särskilt relevant.

Planen berör många aktörer. Förutom civilsamhället och den sociala ekonomin vänder sig planen till offentlig sektor, universitetet och det privata näringslivet. Anledningen är enkel. Samhällsutmaningarna kan bara lösas i samverkan.

## **Torbjörn Ahlin**

*Regionråd och ordförande i  
Kulturnämnden  
Region Örebro län*





# Innehåll

<b>Förord</b>	<b>5</b>
<b>Innehåll</b>	<b>6</b>
<b>Sammanfattning</b>	<b>8</b>
<b>Förutsättningar</b>	<b>10</b>
<b>Regional utvecklingsstrategi 2022-2030</b>	<b>10</b>
Tre önskvärda lägen 2030	10
Strategiska inriktningar	11
<b>Andra styrande strategier</b>	<b>11</b>
<b>Från ord till handling</b>	<b>12</b>
<b>Syfte</b>	<b>12</b>
<b>Arbetsprocess för att ta fram planen</b>	<b>12</b>
<b>Mål, insatsområden och aktivitetsområden</b>	<b>12</b>
<b>Aktörer som berörs</b>	<b>14</b>
<b>Finansiering</b>	<b>15</b>
<b>Utgångspunkter och omvärld</b>	<b>17</b>
<b>Civilsamhälle och social ekonomi</b>	<b>17</b>
Begreppsdefinitioner	17
Grundläggande principer	18
Roller	19
<b>Offentliga satsningar</b>	<b>20</b>
I Sverige	20
På EU-nivå	21
<b>Förändringar och utmaningar</b>	<b>22</b>
Megatrenderna	22
Trender inom civilsamhälle och social ekonomi	24

<b>Bilaga 1. Insatsområden och prioriterade aktivitetsområden</b>	<b>26</b>
<b>Insatsområde 1:</b> Att bidra till en ökad förståelse för civilsamhällets och den sociala ekonomins betydelse i utvecklingen av Örebro län	26
<b>Insatsområde 2:</b> Att skapa långsiktiga förutsättningar för civilsamhället och den sociala ekonomin i Örebro län	28
<b>Insatsområde 3:</b> Att skapa, stärka och samordna nätverk och mötesplatser för frågor om civilsamhälle och social ekonomi i Örebro län	30
<b>Insatsområde 4:</b> Att bidra till ett stärkt erfarenhetsutbyte kring civilsamhälle och social ekonomi i Örebro län genom ökad internationell samverkan	32
<b>Referenser och litteratur</b>	<b>34</b>

# Sammanfattning

**Civilsamhälle och social ekonomi är ett politikområde som växer nationellt och internationellt. Och som blir allt viktigare för den regionala utvecklingen.**

Under 2018 antogs den regionala utvecklingsstrategin ”Tillväxt och hållbar utveckling i Örebro län – Regional utvecklingsstrategi 2018-2023” (RUS). Utvecklingsstrategin har reviderats under 2021. Strategin visar den länsgemensamma färdriktningen och består av ett antal prioriterade områden. Denna handlingsplan handlar om det prioriterade området Social sammanhållning och demokrati, med särskilt fokus på civilsamhällets och den sociala ekonomins betydelse.

Civilsamhällets organisationer är självständiga aktörer. Civilsamhället, med sin egen logik och särskilda värden, spelar en viktig roll i den regionala utvecklingen. Civilsamhällets organisationer kan fylla olika roller och vara bärare av olika värden. Utöver att finnas och verka utifrån sin egen logik är civilsamhället också en viktig samverkanspartner för att arbeta med de frågor som identifieras i den regionala utvecklingsstrategin och i det löpande arbetet att uppnå en hållbar utveckling. Civilsamhället är i synnerhet viktigt för att nå de sociala hållbarhetsmål som pekas ut i Agenda 2030. För att stötta civilsamhällets etablerade former och aktiviteter, men också dess löpande förnyelse, krävs stöd från offentlig sektor.

För att markera civilsamhällets ekonomiska betydelse har begreppet social ekonomi kommit att användas allt mer, i synnerhet i europeiska och internationella sammanhang.



EU-kommissionen pekar till exempel ut den sociala ekonomin som en av flera industriella kluster i Europa.<sup>1</sup> Inom den sociala ekonomin ryms våra sociala företag och sociala entreprenörer. Civilsamhället har en stor betydelse för framväxten av sociala innovationer (Lindberg 2021).

Regional handlingsplan för civilsamhälle och social ekonomi 2022-2025 beskriver ett politikområde som växer i betydelse nationellt och internationellt och som blir allt viktigare för den regionala utvecklingen. I utvecklingsarbetet är åtskilliga aktörer berörda och inblandade, först och främst civilsamhällets egna organisationer, men också kommuner, regioner och statliga myndigheter. Även universitet och forskning deltar. Det privata näringslivet har också en stor betydelse, dels på grund av de nya sektorsövergripande samverkansformer som växer fram, dels på grund av att vissa sociala företag bedrivs inom det privata näringslivet. Den tidigare handlingsplanen var den första av sitt slag i Örebro län och handlade till stor del om att identifiera och etablera civilsamhälle och social ekonomi som väsentliga frågor för det regionala utvecklingsarbetet. Den här planen befäster frågornas betydelse.

För att bidra till genomförandet av den regionala utvecklingsstrategin har föreliggande handlingsplan som grundläggande mål ett ökat samt stärkt deltagande och inflytande av civilsamhälle och social ekonomi i utvecklingen av Örebro län.

Handlingsplanen har fyra insatsområden:

1. Att bidra till en ökad förståelse för civilsamhällets och den sociala ekonomins betydelse i utvecklingen av Örebro län.
2. Att skapa långsiktiga förutsättningar för civilsamhället och den sociala ekonomin i Örebro län.
3. Att skapa, stärka och samordna nätverk och mötesplatser för frågor om civilsamhälle och social ekonomi i Örebro län.
4. Att bidra till ett ökat erfarenhetsutbyte genom internationell samverkan kring civilsamhälle och social ekonomi i Örebro län.

**Civilsamhället är viktigt för att nå de sociala hållbarhetsmålen i Agenda 2030.**

1) [https://ec.europa.eu/growth/industry/policy/cluster\\_en](https://ec.europa.eu/growth/industry/policy/cluster_en)

# Förutsättningar

## Regional utvecklingsstrategi 2022-2030

Syftet med den regionala utvecklingsstrategin (RUS) är att erbjuda en länsgemensam riktning och visa på prioriterade insatsområden för hur vi tillsammans kan ta tillvara länets potential för utveckling och tillväxt. De övergripande målen i strategin är stark konkurrenskraft, hög och jämlik livskvalitet samt god resurseffektivitet. Strategin består av ett antal prioriterade områden. Föreliggande handlingsplan handlar om det prioriterade området Social sammanhållning och demokrati, med särskilt fokus på civilsamhällets och den sociala ekonomins betydelse.

Den regionala utvecklingsstrategin konstaterar att civilsamhället – tillsammans med det offentliga – skapar demokrati och sammanhållning. Den sociala sammanhållningen i samhället gynnas av att välfärden kommer alla till del, men också av att alla ges möjlighet att delta i samhällslivet, att påverka sin livsmiljö och forma sina liv. Delaktighet, tillgänglighet, tillit och trygghet är viktiga ledord. Det är krafter som skapar sammanhållning och det är viktigt att värna om civilsamhällets oberoende.

## Tre önskvärda lägen 2030

Den regionala utvecklingsstrategin pekar ut tre önskvärda lägen 2030:

- Det första är att **alla har möjlighet att forma sina liv**, där jämlikhet och jämställdhet är vägledande principer. Här utgår vi ifrån att civilsamhället och den sociala ekonomin kommer att vara allt viktigare i samhällsutvecklingen för att identifiera och främja innovativa lösningar på olika samhällsutmaningar, såväl sociala som miljömässiga.
- Det andra önskvärda läget är **ökad delaktighet i samhället**. Här kommer civilsamhället och den sociala ekonomin att spela en nyckelroll, bland annat genom att bidra till den digitala utvecklingen och genom att bidra till att skapa trygghet och platser där människor kan mötas när vi utformar den fysiska miljön.
- Det tredje önskvärda läget är **socialt företagande och innovation som möter samhällsutmaningar**. Här utgår vi ifrån att de sociala företagen har blivit starkare och fler till exempel genom ökad offentlig upphandling och genom ökad samverkan med det traditionella näringslivet. Härigenom agerar de som samarbetspartners i hanteringen av våra gemensamma samhällsutmaningar och bidrar till nya lösningar för att till exempel minska klimatpåverkan, öka inkluderingen i samhället samt skapar arbetsfällan för personer som har varit arbetslösa länge.

## Strategiska inriktningar

I utvecklingsstrategin anges två strategiska inriktningar som har betydelse för handlingsplan för civilsamhälle och social ekonomi:

- att skapa goda förutsättningar för ett starkt civilsamhälle, en stark folkbildning och sociala företag.
- att stärka insatser som bidrar till en inkluderande digitalisering och ökad internationell samverkan.

Med sitt mål att skapa en stark konkurrenskraft, hög och jämlik livskvalitet samt god resurseffektivitet fungerar den regionala utvecklingsstrategin som en allmän riktning-givare för Örebro län, så också för arbetet med frågor om civilsamhälle och social ekonomi.



## Andra styrande strategier

Utöver RUS finns det flera andra regionala styrande strategier som bidrar till att stärka förutsättningarna för civilsamhälle och social ekonomi i Örebro län:

- Den regionala **innovationsstrategin för smart specialisering** är ett viktigt styr-dokument för insatser kring sociala innovationer.
- Den regionala **handlingsplanen för kompetensförsörjning** pekar på civilsamhällets och den sociala ekonomins koppling till länets arbetsmarknad och kompetens-försörjning.
- Den regionala **handlingsplanen för näringsliv och entreprenörskap** kan vägleda aktiviteter kring socialt företagande.
- Länets **Kulturplan** och **Biblioteksplan** pekar på sambandet mellan kultur, civilsamhälle och social ekonomi.
- **Överenskommelsen om god och jämlik hälsa** visar sektorns betydelse för hälso-insatser i länet.
- Den regionala **internationaliserings-strategin** ger vägledning för civilsamhällets och den sociala ekonomins internationalisering.

# Från ord till handling

## Syfte

Regional handlingsplan för civilsamhälle och social ekonomi 2022-2025 tar sin utgångspunkt i önskvärda lägen och strategiska inriktningar i den regionala utvecklingsstrategin. Syftet med regional handlingsplan för civilsamhälle och social ekonomi 2022-2025 är att fungera som ett styrdokument för det regionala arbetet kring civilsamhälle och social ekonomi.

## Arbetsprocess för att ta fram planen

Under hösten 2020 fattade Kulturnämnden beslut om att revidera Handlingsplan för civilsamhälle och social ekonomi 2018-2021<sup>2</sup>. Arbetet med att ta fram denna plan har samordnats av Område kultur och ideell sektor inom förvaltningen Regional utveckling. Kulturnämnden har löpande informerats om arbetet. Mot bakgrund av genomförandet av den tidigare handlingsplanen har samtal och workshops genomförts med verksamheter inom Region Örebro län och med företrädare för offentlig sektor samt civilsamhälle/social ekonomi i Örebro län. En remissversion skickades ut innan sommaren 2021. Mot bakgrund av inkomna remissvar utformades den slutliga versionen. Planen fastställdes av regionfullmäktige 2021-12-07.

## Mål, insatsområden och aktivitetsområden

För att bidra till genomförandet av den regionala utvecklingsstrategin har denna handlingsplan som grundläggande mål ett ökat samt stärkt deltagande och inflytande av civilsamhälle och social ekonomi i utvecklingen av Örebro län. Fyra insatsområden samt prioriterade aktivitetsområden har mejslats ut i dialog med aktörer i länet.



<sup>2</sup>) Föreliggande plan vilar på Handlingsplan för civilsamhälle och social ekonomi 2018-2021 som fastställdes av Kultur- och fritidsnämnden 2018. Handlingsplanen var det första regionala styrdokumentet inom området civilsamhälle och social ekonomi.

### **Insatsområde 1: Att bidra till en ökad förståelse för civilsamhällets och den sociala ekonomins betydelse i utvecklingen av Örebro län**

#### **Prioriterade aktivitetsområden**

- Öka kunskapen om civilsamhällets och den sociala ekonomins egenvärde
- Verka för att säkerställa tillgången till statistik om civilsamhället och den sociala ekonomin
- Verka för att löpande testa och använda metoder för värdering av civilsamhällets och den sociala ekonomins samhällsnytta

### **Insatsområde 2: Att skapa långsiktiga förutsättningar för civilsamhället och den sociala ekonomin i Örebro län**

#### **Prioriterade aktivitetsområden**

- Verka för att utveckla de offentliga föreningsstöden
- Verka för utvecklade finansieringsformer och andra stödfunktioner
- Verka för att stärka och utveckla sociala företag
- Öka kunskapen om upphandling och annan samverkan
- Öka upphandlingen av produkter, tjänster och service från civilsamhället och den sociala ekonomin

### **Insatsområde 3: Att skapa, stärka och samordna nätverk och mötesplatser för frågor om civilsamhälle och social ekonomi i Örebro län**

#### **Prioriterade aktivitetsområden**

- Öka erfarenhetsutbytet inom civilsamhälle och social ekonomi
- Öka erfarenhetsutbytet mellan offentliga aktörer
- Verka för att stärka sektorsövergripande nätverk och mötesplatser

### **Insatsområde 4: Att bidra till ett ökat erfarenhetsutbyte kring civilsamhälle och social ekonomi i Örebro län genom ökad internationell samverkan**

#### **Prioriterade aktivitetsområden**

- Verka för att utveckla det internationella deltagandet från Örebro län
- Öka erfarenhetsutbytet i länet av internationellt deltagande

**De fyra insatsområdena med aktivitetsområden beskrivs närmare i bilaga 1.**



## Aktörer som berörs

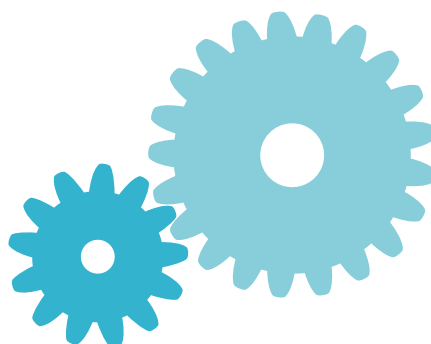
Många aktörer i Örebro län kan vägledas av denna handlingsplan. Civilsamhällets och den sociala ekonomins egna organisationer kan var för sig eller tillsammans finna stöd i planens insats- och aktivitetsområden, allt efter intresse och egen kapacitet. Paraplyorganisationer såsom Möckelnföreningarna och Örebro Föreningsråd eller länsorganisationer till exempel i form av Örebro läns bildningsförbund, RF-SISU Örebro län, Hela Sverige ska Leva och länets trossamfund har särskilda roller för samordning och spridning. I sina roller som rådgivningsorganisation respektive finansjär för social ekonomi har Coompanion Mälardalen respektive Mikrofonden Mälardalen nyckelfunktioner. Stiftelsen Activa spelar en allt viktigare roll för utvecklingen av social ekonomi i länet. Inom offentlig sektor har först och främst Region

Örebro län och länets kommuner viktiga roller, både genom de brukarråd och dialogmöten som organiseras med föreningar och studieförbund, men också i de samverkansråd där Region Örebro län möter länets kommuner. Länets fyra samordningsförbund (Finsam) möter delar av civilsamhället och den sociala ekonomin genom sin finansiella samordning av rehabiliteringsinsatser. Det privata näringslivet berörs också av denna handlingsplan, först och främst genom kopplingen till sociala företag. Örebro universitet spelar en viktig roll genom sin forskning och utbildningsverksamhet samt i de utvecklingsinsatser som till exempel är knutna till ORU Innovation Arena. Partnerskapet för sociala innovationer är ett viktigt regionalt nav och uppföljning av planen diskuteras årligen av dess arbetsutskott.



## Finansiering

Handlingsplan för civilsamhälle och social ekonomi 2022-2025 har ingen egen budget. Däremot finns flera tillgängliga finansieringskällor att tillgå. Redan idag fungerar det kommunala och regionala föreningsstödet som grundläggande basfinansiering för ideella föreningar i länet. Genom föreningsstödet ges ideella föreningar möjligheter att bedriva sina verksamheter. Det finns också mer utvecklingsinriktad finansiering att tillgå i form av den regionala stödformen för sociala innovationer och sociala investeringsfonder i några av länets kommuner. Mikrofonden Mälardalen erbjuder garantier och kapitalinvesteringar till den sociala ekonomin. De så kallade 1:1-medlen, som ska ligga till grund för regionala tillväxtåtgärder, kan mot bakgrund av regionalt politiskt fastställda prioriteringar delvis användas som medfinansiering. Av strukturfonderna är det främst Europeiska socialfonden som passar bäst för ansökningar inom civilsamhälle och social ekonomi. Här kan medel sökas till projekt som bidrar till att fler får arbete. Vid sidan av dessa finansieringsformer finns utlysningar från både nationella och europeiska program.







# Utgångspunkter och omvärld

## Civilsamhälle och social ekonomi

### Begreppsdefinitioner

Begreppen civilsamhälle och social ekonomi har mycket gemensamt, men har också något skilda betydelser.

Begreppet civilsamhälle har en stor spridning i Sverige medan begreppet social ekonomi har en större spridning i andra europeiska länder och internationellt.

### Civilsamhälle

Civilsamhället definieras här som en arena, skild från det offentliga, marknaden och det enskilda hushållet, där människor, grupper och organisationer agerar tillsammans för gemensamma intressen (jfr. SOU 2016:13 samt Harding 2012). Ur ett formellt och organisatoriskt perspektiv ingår följande juridiska former i civilsamhället: ideella föreningar, ekonomiska föreningar, stiftelser, kooperativa hyresrättsföreningar, bostadsrättsföreningar, samfälligheter, ömsesidiga försäkringsbolag samt trossamfund.

### Social ekonomi

Social ekonomi definieras som ekonomiska och organiserade verksamheter som primärt har ett samhälleligt ändamål och är organisatoriskt fristående från den offentliga sektorn (Olsson 1994; Ds 1998:48; Kulturdepartementet 1999). Ur ett formellt och organisatoriskt perspektiv ingår samtliga av civilsamhällets associationsformer (se ovan) samt sociala företag, oavsett vilken associationsform verksamheten bedrivs i. Det betyder också, i enlighet med regeringens strategi för socialt företagande, att sociala företag kan förekomma inom privat näringsliv.

## Grundläggande principer

Den nationella politiken inom det här området vilar på ett antal grundläggande principer som beskrivs i Utredningen för ett stärkt civilsamhälle (SOU 2016:13).

- Principen om **självständighet och oberoende** betyder att organisationerna och deras medlemmar ska ha möjlighet att självständigt bedriva sin verksamhet utan obefogad kontroll eller inblandning av offentliga aktörer.
- Principen om **dialog** innebär att förhållandet mellan offentlig sektor och det civila samhället bör präglas av dialog för att bredda och fördjupa beslutsunderlag och för att bidra till ömsesidig förståelse och förtroende.
- Principen om **kvalitet** betyder att icke-vinstdrivande verksamhet i sig har ett egenvärde eftersom den bedrivs utifrån en viss värdegrund och utformas i samspel med sina medlemmar och brukare.
- Principen om **långsiktighet** betyder att goda, långsiktiga och stabila förutsättningar är nödvändiga för civilsamhällets existens och verksamhet. Detta omfattar bland annat stabilitet i bidragssystemen, fördelningen mellan olika bidragsformer, rättsliga förutsättningar och de generella villkoren för civila samhället.
- Principen om **öppenhet och insyn** betyder att förtroende mellan offentliga aktörer och det civila samhället bygger på transparenta beslutsprocesser. Genom det offentligas öppenhet och insyn möjliggörs civilsamhällets funktion som röstbärare och opinionsbildare (se nedan), samtidigt som delar av civilsamhällets verksamhet finansieras av skattemedel, vilket kräver öppenhet i redovisningen.
- Principen om **mångfald** handlar bland annat handlar om jämställdhet och ickediskriminering samt innebär att civilsamhället avspeglar och omfattar människor från olika delar av befolkningen.



## Roller

Vid sidan av de grundläggande principerna vilar stora delar av den nationella politiken också på att civilsamhället har fem roller. Några av dem beskrivs kortfattat i den regionala utvecklingsstrategin, till exempel deras betydelse för demokrati och sammanhållning, men också för dess betydelse för framväxten av sociala företag och sociala innovationer.

De fem roller som i forskning och utrednings-sammanhang brukar förknippas med civilsamhälle och social ekonomi är följande (jfr Harding 2012):

- Rollen som **röstbärare** betyder att en organisation kan fungera som företrädare för medlemmarnas eller deltagarnas intressen och åsikter. Genom att vara röstbärare kan organisationen delta i det demokratiska samtalet.
- Rollen som **alternativ serviceproducent** betyder att civilsamhällets och den sociala ekonomins aktörer, vid sidan av offentligt ägda eller vinstdrivande tjänsteproducenter, kan erbjuda produkter, tjänster och service inom vård och omsorg, skola eller andra verksamhetsområden.
- Rollen att **erbjuda gemenskap** betyder att civilsamhället bidrar till att skapa sociala nätverk och stimulerar en känsla av gemenskap mellan dem som deltar i organisationernas verksamheter.
- Rollen som **demokratiskola** betyder att organisationerna erbjuder en plats där människor tillägnar sig demokratiska färdigheter och värderingar.
- Rollen som en **motvikt** eller som ett alternativ till offentliga eller vinstdrivande aktörer och sammanhang är ett sammanvägt resultat av ovanstående roller.



## Offentliga satsningar

### I Sverige

Under de senaste åren har flera offentliga satsningar på nationell nivå genomförts i Sverige för att stärka det svenska civilsamhället. Samtliga är viktiga för de insatser som genomförs i länet. Under 2009 presenterade den dåvarande regeringen en proposition under rubriken **En politik för det civila samhället**. Regeringen ville lyfta fram det civila samhällets betydelse samt utveckla och tydliggöra relationen mellan staten och det civila samhället (Proposition 2009/10:55). Samma regering initierade senare arbetet med den så kallade **Överenskommelsen mellan det offentliga och civilsamhället inom det sociala området**. Ett särskilt Överenskommelsekansli inrättades och flera överenskommelser såg dagens ljus i Örebro län.

Samma år som principerna för civilsamhället presenterades i **Utredningen för ett stärkt civilsamhälle** (SOU 2016:13) överlämnades utredningen **Ordning och reda i välfärden** (SOU 2016:78). Utredningen hade uppdraget att föreslå ett nytt regelverk för offentlig finansiering av privat utförda välfärdstjänster. Utredningen hade även haft i uppdrag att analysera och se över regelverket för upphandling och lagen om valfrihetssystem (LOV) som används när privata aktörer anförtros att utföra

välfärdstjänster. Översynen syftade bland annat till att lämna förslag om hur regelverken kunde förenklas och göras mer flexibla och om hur de kunde ändras för att förbättra förutsättningarna för idéburna aktörer.

I **Idéburen välfärd** – betänkande från utredningen om idéburna aktörer i välfärden (SOU 2019:56) pekar utredningen på att åtskilliga av välfärdsstatens institutioner har rötter i verksamheter som en gång utvecklades i civilsamhället. Utredningen betonar vikten av samverkan mellan offentlig sektor och civilsamhället för att utveckla samhällets välfärdsverksamhet.

Under 2018 presenterade också regeringen den första **nationella strategin för sociala företag och sociala innovationer** (Regeringskansliet 2018). Strategin betonar att sociala företag kan bedrivas inom civilsamhället och inom privat näringsliv. Ett socialt företag är ett företag som, oberoende av associationsform, använder den affärsmässiga verksamheten som ett medel för att uppnå ett eller flera specifika samhällsnyttiga mål, mäter sitt resultat i relation till uppfyllelsen av de samhällsnyttiga mål företaget har angett samt återinvesterar merparten av sitt eventuella ekonomiska överskott i verksamheten eller i liknande verksamheter.

Flera statliga myndigheter har idag ansvar inom området. **Myndigheten för ungdoms- och civilsamhällesfrågor** (<https://www.mucof.se>) tar fram kunskap om ungas levnadsvillkor och om det civila samhällets förutsättningar. Myndigheten ger utbildning och konferenser på temat samt ger bidrag till föreningsliv, kommuner och internationellt samarbete. Av de statliga myndigheterna kan också nämnas **Tillväxtverket**, **Vinnova** och **Upphandlingsmyndigheten** (<https://www.tillvaxtverket.se>; <https://www.vinnova.se>; <https://www.upphandlingsmyndigheten.se>) som på olika sätt och i varierande utsträckning har uppdrag som kan knytas till civilsamhälle och social ekonomi.

## På EU-nivå

Frågor om civilsamhälle är centrala för EU. Under programperioden 2021 – 2027 genomförs **Programmet för medborgare, jämlikhet, rättigheter och värden** som avser att skydda och främja rättigheter och värden, såsom de finns uttryckta i EU:s fördrag, inklusive stadgan om de grundläggande rättigheterna. Programmet stödjer bland annat civilsamhällets organisationer och vill bidra till att EU upprätthåller öppna, demokratiska och inkluderande samhällen. Programmet är brett och finansierar bland annat information och utbildning för att öka kunskapen om politikområden och rättig-

heter inom programmets tillämpningsområde, exempelvis om europeisk kultur, historia och hågkomst. Programmet ger också stöd till civilsamhällets organisationer för att främja och underlätta aktivt deltagande i att bygga upp en mer demokratisk union samt medvetenhet om rättigheter och värden. Frågor om medborgarinflytande och deltagande i demokratisk verksamhet, samt vänortsverksamhet som sammanför européer som representerar olika nationaliteter och kulturer är viktigt.<sup>3</sup>

Den **sociala ekonomin** ges ett väsentligt utrymme inom EU. Ofta används uttrycket ”en social och solidaritetsbaserad ekonomi” för att peka på dess starka betydelse för utvecklingen av ett breddat tillväxttänkande där medborgare och ett underifrånperspektiv står i fokus. EU-kommissionen pekar till exempel ut den sociala ekonomin som ett av flera industriella kluster i Europa. EU-kommissionen har lanserat ett flertal olika initiativ där betydelsen av social ekonomi betonas för att skapa riktiga jobb, social inkludering, främjande av entreprenörskap, tillgång till allmän social service, sociala och miljömässiga innovationer och social sammanhållning. Några av dem är **Social Business Initiative** (2011)<sup>4</sup>, **Social Economy Regions** (2018)<sup>5</sup> och **EU Action Plan for Social Economy** (2021)<sup>6</sup>. Social Economy Intergroup driver frågorna i EU-parlamentet.<sup>7</sup>

3) <https://ec.europa.eu/info/funding-tenders/opportunities/portal/screen/programmes/cerv>

4) <https://www.socialenterprisebr.net/2017/12/the-social-business-initiative-of-the-european-commission/>

5) [https://ec.europa.eu/growth/news/european-social-economy-regions-2018-pilot-2018-03-27\\_sv](https://ec.europa.eu/growth/news/european-social-economy-regions-2018-pilot-2018-03-27_sv)

6) <https://ec.europa.eu/social/main.jsp?catId=1537&langId=en>

7) <https://www.socialeconomy.eu.org/our-work/social-economy-intergroup/>

## Förändringar och utmaningar

De offentliga satsningar som den svenska riksdagen och regeringen har initierat under de senaste åren i syfte stärka förutsättningarna för civilsamhälle och social ekonomi, vid sidan av den pågående politikutvecklingen inom EU, illustrerar på olika sätt dels de mångfacetterade roller och funktioner som civilsamhället och den sociala ekonomin har, men också några av de utmaningar dess verksamheter står inför. Flera av dessa utmaningar och megatrender samt andra typer av förändringar har redan identifierats i den regionala utvecklingsstrategin. Vi ska här kortfattat lyfta fram några av dem.

### Megatrenderna

Globalisering, digitalisering, urbanisering, demografiska förändringar samt hållbarhetsfokus brukar ofta beskrivas som de fem stora sammanhängande megatrenderna. Samtliga är betydelsefulla för handlingsplanen för civilsamhälle och social ekonomi.

### Globalisering

Örebro län befinner sig i en omvärld som ständigt förändras. Omvärldstrycket blir allt större. Civilsamhället och den sociala ekonomin står inte på något sätt isolerade i den pågående globaliseringen, vilket tar sig många olika uttryck. För det första verkar redan många organisationer i globala sammanhang, till exempel biståndsorganisationer, miljö-

relsen och trossamfund. De finns lokalt, men länkar samman sin verksamhet med människor på andra platser. Ett annat uttryck för hur globaliseringen påverkar civilsamhället och den sociala ekonomin – och hur sektorn dessutom spelar en avgörande roll – är hur dess organisationer agerat i samband med Covid-19. De har utvecklat stödjande insatser snabbt och effektivt i Örebro län för att motverka ensamhet och isolering för riskgrupper. Civilsamhället och den sociala ekonomin har också hjälpt till att sprida hälso- och sjukvårdens information på olika språk och i olika sammanhang. Ett tredje uttryck för hur globaliseringen påverkar civilsamhället och den sociala ekonomin handlar om hur nya idéer om dess roller i samhället sprids och utvecklas. I ljuset av aktuella, internationella förändringar framträder bilden av ett civilsamhälle och en social ekonomi som blir allt viktigare i hanteringen av samhällsutmaningar och i utvecklingen av välfärdslösningar och innovationer.

### Digitalisering

I den regionala utvecklingsstrategin konstateras att teknikutvecklingen har lett till ett allt större digitalt utanförskap för flera grupper i samhället. Civilsamhällets och den sociala ekonomins organisationer möter många av dessa människor och bidrar till lösningar. Det kan handla om utvecklingen av bredband på landsbygden, hur äldres IT-användning kan stödjas

och hur människors tillgång till och kunskap om samhällets digitala system kan öka. Civilsamhället och den sociala ekonomin skapar därmed förutsättningar för digital inkludering och ökar samhällets medie- och informationskunnighet, som i sin tur leder till förändrade användarvanor.

### **Urbanisering och demografiska förändringar**

Städer och tätorter växer i Örebro län medan landsbygdsbefolkningarna inte minskar längre. Samtidigt sker flera demografiska förändringar. Den regionala utvecklingsstrategin konstaterar till exempel att befolkningens mängd ökar, att migration ökar och att befolkning blir äldre. Allt det här har betydelse för civilsamhället och den sociala ekonomin. Det finns indikationer på att särskilt större städer - som har högre grad av mångfald, segregering och inkomstojämlikhet - kan stå inför sjunkande nivåer av tillit (World Values Survey) och att det i större städer ofta är svårare att utveckla personliga bekantskaper. Avsaknaden av gemenskap och nätverk kan bidra till att människor organiserar sig i mindre miljöer, där tätare sociala relationer kan uppstå (Putnam 1993). Andra studier har uppmärksammat (Kings 2013) hur vissa förortsområden liknar den situation som råder på landsbygden där offentlig och privat service stegvis har minskats och där civilsamhällets och den sociala ekonomins organisationer ibland

framstår som det enda alternativet för att tillhandahålla en viss typ av service som medborgarna efterfrågar. Studierna pekar också på att samtidigt som det finns positiva exempel på självorganisering via civilsamhället kan det även finnas en brist på koordinering mellan olika civilsamhällesorganisationer i samma lokala område (Kings 2013). Områden som präglas av stor inflyttning och utflyttning gör det också svårare att skapa stabila sociala nätverk knutna till platsen (Trägårdh med flera 2013). Sett till förekomsten av föreningar i Sverige går det att konstatera att orter i gles- och landsbygd ofta har relativt sett fler föreningar per invånare än övriga kommuner. Bilden är densamma i Örebro län.

### **Ökat hållbarhetsfokus**

Ett genomgående tema i den regionala utvecklingsstrategin är ett ökat hållbarhetsfokus. Klimatutmaningen kräver nya lösningar. Civilsamhället och den sociala ekonomin bidrar i synnerhet till de sociala hållbarhetsmål som uttrycks i Agenda 2030 genom sitt fokus på deltagande och sammanhållning. Det är också många organisationer i civilsamhället och den sociala ekonomin som tydligt tar avstamp i ambitionen att minska klimatavtryck och materialanvändning. Folkbildningen och miljörörelsen har en stor betydelse och flera sociala företag i Örebro län lyckas med både arbetsintegrering och att bidra till en minskad klimatpåverkan.



## Trender inom civilsamhälle och social ekonomi

### Från statsförankrade till fristående organisationer med egenvärde

Den kanske mest framträdande förändringen för civilsamhället, i ett historiskt perspektiv, är att inte längre betraktas som statsförankrade utan som fristående organisationer med ett egenvärde. En debatt under 1990-talet lade grunden till den förändringen (Trädgårdh 1999; Trädgårdh 2006; Amnå 2005). Även om civilsamhället idag är fristående och har ett starkt egenvärde skapar offentlig sektor i alla moderna samhällen förutsättningar för det civila samhället, så också i Örebro län. Det sker genom att offentlig sektor skapar möjligheter och stimulerar utvecklingen i vissa riktningar bland annat genom det ekonomiska föreningsstödet eller i formuleringar i olika typer av policydokument. Hur omfattande det offentliga stödet ska vara är i slutändan en politisk fråga. Utmaningen ligger i att det offentliga stödet till civilsamhällets olika organisationer måste realiseras utan att kreativitet, innovationskraft, mångfald och åsiktsfrihet påverkas negativt.

### Minskat medlemsantal men fortsatt starkt engagemang

En tydlig förändring över tid är att de traditionella folkrörelseorganisationerna minskar i medlemsantal. Vi ser en trend mot ökad individualism och ökad misstro mot traditionella auktoriteter, vilket bland annat leder till att vårt ideella engagemang minskar i organisationer

och att det också blir mer kortsiktigt. Samtidigt visar studier att människors engagemang förblir starkt. Nya sätt att organisera sig och nya verksamheter ger nya möjligheter att engagera sig som bland annat innebär att de klassiska folkrörelserna möter informellt organiserade aktivister. Även om människors engagemang har förändrats, har det inte minskat i omfattning. Engagemanget har tagit sig nya former och inriktningar (Harding 2012). En stor del (omkring 50 procent) av den vuxna svenska befolkningen utför olika typer av frivilliga insatser för civilsamhällets organisationer. Samtidigt finns en minoritet (cirka 20 procent) som inte är engagerade vare sig i civilsamhällets organisationer eller i andra informella nätverk (von Essen, Jegermalm & Svedberg 2015).

### Aktörer i välfärdsproduktionen och nya samverkansformer

En viktig förändring inom området är att icke-vinstdrivande organisationer tar en allt större plats i välfärdsproduktionen (Harding 2012; Färnström 2016; Prentell 2014). Nya samverkansformer utvecklas där offentlig sektor via upphandling köper produkter, tjänster och service från civilsamhällets och den sociala ekonomins organisationer eller där samverkan sker i andra former, till exempel i idéburna offentliga partnerskap. Det sociala företagandet blir en allt viktigare fråga, även om det både inom offentlig sektor samt civilsamhället och i den sociala ekonomin samt i det privata näringslivet märks en viss okunskap eller osäkerhet om vad det sociala företagandet betyder, och hur det



kan realiseras (Sveriges Kommuner och Regioner 2020). I takt med att civilsamhälle får en allt mer framträdande roll i välfärdsproduktionen och i utvecklingen av sociala innovationer måste beslutsfattare bidra till att skapa förutsättningar för dessa nya relationer (Lindberg 2018; Lindberg 2021).

### **En marginaliserad och osynlig sektor**

Trots att civilsamhället och den sociala ekonomin på olika sätt lyfts fram som nyckelfunktioner med egenvärde och som samverkansparter i det regionala utvecklingsarbetet höjs ibland röster som argumenterar för att civilsamhället och den sociala ekonomin har alltför begränsade förutsättningar att faktiskt påverka och involveras. Dessutom beskrivs befintliga stödstrukturer och finansieringssystem som otillräckliga och delvis inte heller anpassade efter civilsamhällets och den sociala ekonomins egen logik och förutsättningar.

### **En otillräcklig kunskap om utbredning och omfattning**

Idag saknas till stora delar statistik som beskriver civilsamhälle och social ekonomi i Sverige. I synnerhet saknas uppgifter om det oorganiserade och ideella arbete som bedrivs i våra föreningar och som har stor betydelse för vårt samhälle.<sup>8</sup> Den befintliga och samlade statistiken erbjuds först och främst av Statistiska Centralbyrån som sedan 2010 har uppdraget att implementera så kallade satelliträkenskaper

för civilsamhällets organisationer. Merparten av uppgifterna är emellertid nationellt baserade och kan inte brytas ned på regional nivå. Statistiken för Sverige för 2018 visar bland annat att det fanns 263 343 organisationer inom det civila samhället, att det civila samhällets bidrag till Sveriges BNP uppgick till 3,2 procent, att det totala antalet förvärvsarbetande inom det civila samhället uppgick till 191 891 personer, vilket motsvarar 3,9 procent av det totala antalet förvärvsarbetande i Sverige, att det fanns 2 336 organisationer som utförde kommun- och regionköpta tjänster inom vård, skola och omsorg, samt att den totala produktionen inom det civila samhället var 266,7 miljarder kronor (Statistiska centralbyrån 2018). Tillgänglig statistik visar också att det i Örebro län 2021 fanns 7 340 organisationer inom det civila samhället, varav 4 537 var ideella föreningar att det totala antalet förvärvsarbetande inom det civila samhället i Örebro län 2018 uppgick till 4 444 personer, varav 2 525 personer var kvinnor.

Befintlig statistik ger oss en grundläggande kunskap om civilsamhällets omfattning och utbredning. Med hjälp av utvecklad och fördjupad statistik skulle det vara möjligt att öka förståelsen för civilsamhälle och social ekonomi såväl som att visa på dess betydelse.

*8) Internationellt finns en stor tillgång till statistik inom området, både inom enskilda länder men också i form av internationella jämförelser som genomförs av EU och OECD.*

# Bilaga 1. Insatsområden och prioriterade aktivitetsområden

## Insatsområde 1

### Att bidra till en ökad förståelse för civilsamhällets och den sociala ekonomins betydelse i utvecklingen av Örebro län

Civilsamhällets och den sociala ekonomins aktörer har ofta en god förståelse för hur och på vilket sätt dess egna insatser bidrar till samhällsutvecklingen. Men det är viktigt att förståelsen inte bara finns hos civilsamhället och den sociala ekonomin. Lika viktigt är det att förtroendevalda och tjänstepersoner inom offentlig sektor, forskare och andra aktörer inom universitet samt företrädare för privat näringsliv förstår vilken roll och betydelse civilsamhället och den sociala ekonomin har i utvecklingen av Örebro län. Här handlar det om alltifrån att vara en garant för demokratin till att möta samhällsutmaningar i samverkan med andra. Kunskapen om civilsamhällets och den sociala ekonomins egenvärde, dess betydelse samt om dess omfattning och utbredning behöver stärkas bland alla samhällssektorer.

### Prioriterade aktivitetsområden

#### Öka kunskapen om civilsamhällets och den sociala ekonomins egenvärde

Det är viktigt att genomföra aktiviteter i hela länet som uppmärksammar och betonar civilsamhället och den sociala ekonomin. Aktiviteterna kan utgå ifrån de principer och roller som präglar civilsamhälle och social ekonomi. Aktiviteterna bör riktas mot olika målgrupper och klargöra civilsamhällets och den sociala ekonomins egenvärde.



**Verka för att säkerställa tillgången till statistik om civilsamhället och den sociala ekonomin i Örebro län**

Tillgången på statistik för civilsamhälle och social ekonomi är begränsad i Sverige. Civilsamhället och den sociala ekonomin låter sig heller inte fångas och beskrivas på samma sätt som till exempel offentlig verksamhet. Mot bakgrund av civilsamhällets och den sociala ekonomins principer och roller kan statistik utvecklas. Härigenom kan vi få viktiga underlag som bidrar till att beskriva sektorns omfattning, utbredning och betydelse. Utvecklad statistik kan också bidra till att beskriva de nya samverkansformer som håller på att växa fram i länet, hur innovationskraft och entreprenörskap tar sig uttryck samt hur sektorn bidrar till att hantera samhällsutmaningar.

**Verka för att löpande testa och använda metoder för värdering av civilsamhällets och den sociala ekonomins samhällsnytta**

Mot bakgrund av civilsamhällets och den sociala ekonomins egenvärde och särskilda logik spelar dess organisationer och insatser viktiga roller i utvecklingen av vårt län. Även om dess insatser svårt kan ”mätas” efterfrågar inte sällan både offentlig sektor, privat näringsliv, men också civilsamhället och den sociala ekonomin särskilda metoder som kan användas för att värdera betydelsen av civilsamhällets och den sociala ekonomins insatser för samhällsutvecklingen. Internationellt och nationellt finns ett växande intresse för dessa metoder.



## Insatsområde 2

### Att skapa långsiktiga förutsättningar för civilsamhället och den sociala ekonomin i Örebro län

Även om civilsamhällets och den sociala ekonomins organisationer är självständiga aktörer och fristående från offentlig verksamhet har många av dem en relation till den offentliga sektorn och dess olika stödformer. För vissa organisationer är föreningsbidraget den största intäkten. Redan idag fördelas åtskilliga miljoner i föreningsbidrag inom Örebro län. Andra organisationer säljer tjänster till offentlig sektor och privat näringsliv. För att kunna planera och bedriva sin verksamhet långsiktigt och strategiskt behöver många organisationer därför god kunskap om vilka förutsättningar man verkar under, i synnerhet de organisationer som är arbetsgivare. Härutöver finns mer utvecklingsinriktade stödformer i länet, bland annat sociala investeringsfonder i några av länets kommuner, ett särskilt regionalt stöd för utvecklingen av sociala innovationer och Mikrofonden Mälardalens utvecklingsstöd som på olika sätt kan komma civilsamhället och den sociala ekonomin till del.

#### Prioriterade aktivitetsområden

##### Verka för att utveckla de offentliga föreningsstöden

Föreningsstödet är en av de viktigaste delarna i hur offentlig sektor kan skapa förutsättningar för många organisationer. För att säkerställa och garantera många förenings verksamhet är det viktigt att det offentliga föreningsstödet bibehålls och utvecklas.

##### Verka för utvecklade finansieringsformer och andra stödfunktioner

Utöver föreningsstödet behöver de befintliga finansieringsformerna och stödstrukturerna löpande ses över och utvecklas. Hur kan särskilt anpassade och riktade stöd tas fram för verksamheter inom civilsamhälle och social ekonomi som på olika sätt vill bidra till att hantera samhällsutmaningar och utveckla sociala innovationer? Hur kan rådgivning och utvecklingsstöd motsvara behoven i civilsamhället och den sociala ekonomin?

### **Verka för att stärka och utveckla sociala företag**

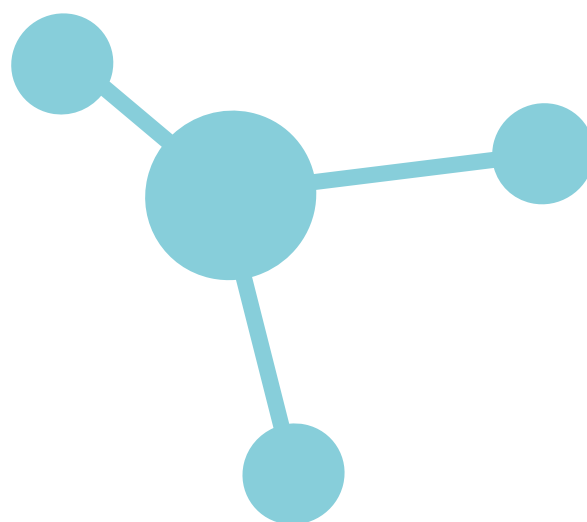
De sociala företagen har särskilda behov av stöd, både vad gäller finansiering och kompetensutveckling, men också hur deras produkter, tjänster och service kan utvecklas och marknadsföras samt nå nya kundgrupper.

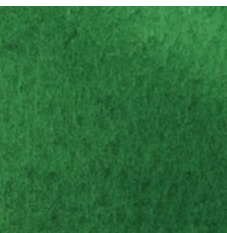
### **Öka kunskapen om upphandling och annan samverkan**

Upphandling är ett kraftfullt verktyg. Offentlig sektor har ett stort ansvar för att genomföra särskilda utbildnings- och informationsinsatser där aktuella regler kring upphandling klargörs. Mot bakgrund av denna handlingsplan bör särskild tonvikt läggas på hur offentlig sektor kan sluta avtal med civilsamhället och den sociala ekonomin. Vid dessa utbildnings- och informationsinsatser bör också andra typer av samverkansformer, till exempel idéburet offentligt partnerskap, klargöras.

### **Öka upphandlingen av produkter, tjänster och service från civilsamhället och den sociala ekonomin**

Offentlig sektor har ett stort ansvar att genomföra upphandlingar med olika typer av leverantörer. Särskilda krav kan till exempel ställas på sociala hänsyn. På liknande sätt kan det traditionella näringslivet också köpa produkter, tjänster och service från civilsamhället och den sociala ekonomin.





## Insatsområde 3

### Att skapa, stärka och samordna nätverk och mötesplatser för frågor om civilsamhälle och social ekonomi i Örebro län

Det är betydelsefullt att civilsamhälle och social ekonomi har möjlighet till erfarenhetsutbyte och lärande. Redan idag finns sådana förutsättningar i form av olika nätverk och mötesplatser. Men i takt med att civilsamhälle och social ekonomi får en allt mer framträdande roll i utvecklingen av Örebro län behövs etablerade forum där principer, roller och samverkan ventileras.



#### Prioriterade aktivitetsområden

##### Öka erfarenhetsutbytet inom civilsamhälle och social ekonomi

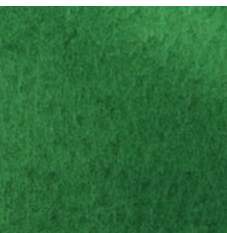
Civilsamhällets och den sociala ekonomins organisationer är självständiga aktörer och fristående från offentlig sektor. Av det skälet är det viktigt att civilsamhället och den sociala ekonomin kan upprätthålla och stärka sitt egenvärde i egna forum och nätverk. Föreningsråd finns i några av länets kommuner. Det finns ett stort behov av att på egen hand öka erfarenhetsutbytet, för att stärka identitet och sammanhållning samt klargöra sina roller och gemensamma förhållningssätt mot offentlig sektor och privat näringsliv.

##### Öka erfarenhetsbytet mellan offentliga aktörer

Offentlig sektor har en viktig roll i att stärka civilsamhällets och den sociala ekonomins förutsättningar. Erfarenhetsutbytet kan utökas inom offentlig sektor om hur offentliga policydokument och handlingsplaner kan stärka civilsamhälle och social ekonomi. Likaså erfarenhetsutbytet om hur mötesformer och samverkan med civilsamhällets och den sociala ekonomins företrädare kan utvecklas.

### **Verka för att stärka sektorsövergripande nätverk och mötesplatser**

Vid sidan av att stärka civilsamhällets egna nätverk och lärandet inom offentlig sektor om civilsamhälle och social ekonomi är sektorsövergripande och gemensamma forum av central betydelse. Här kan samtal och strategier om både specifika och avgränsade frågor samt om samhällsutmaningar föras och utvecklas. Inom hälso- och sjukvården finns sedan länge etablerade och betydelsefulla brukarråd. Dialogträffar mellan offentlig sektor och föreningar med föreningsstöd är andra exempel. Projekt eller andra typer av samarbeten där civilsamhället och den sociala ekonomin samverkar med andra aktörer i hanteringen av samhällsutmaningar är viktiga att etablera och utveckla. Partnerskapet för sociala innovationer är ytterligare ett exempel som på regional nivå som involverar både offentlig sektor, universitet och företrädare för civilsamhälle och social ekonomi. Samtliga dessa typer av sektorsövergripande och gemensamma forum är viktiga för att möta länets samhällsutmaningar och för att utveckla samverkan och roller.



## Insatsområde 4

### Att bidra till ett stärkt erfarenhetsutbyte kring civilsamhälle och social ekonomi i Örebro län genom ökad internationell samverkan

Civilsamhällets och den sociala ekonomins aktörer, offentlig sektor och universitet deltar redan i projekt, nätverk och andra typer av internationella forum som handlar om civilsamhälle och social ekonomi. Genom ett aktivt internationellt deltagande finns det stora möjligheter att dels lära av andra länder, dels sprida kunskaper och erfarenheter från länet till utländska samarbetspartners. Genom ett internationellt deltagande skapas också förutsättningar för olika typer av internationella samarbeten.



#### Prioriterade aktivitetsområden

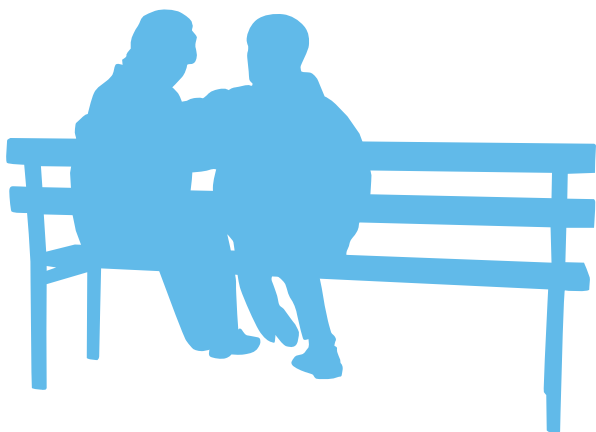
##### Verka för att utveckla det internationella deltagandet från Örebro län

Flera internationella forum, nätverk, projekt och enskilda organisationer är relevanta för de ambitioner och målsättningar som Örebro län har inom området civilsamhälle och social ekonomi. Region Örebro län, kommuner, universitetet och civilsamhällets och den sociala ekonomins organisationer – och andra intresserade parter – bör ställa sig positiva till partnersök och till förfrågningar om projekt- och nätverkssamarbete och bör underlätta för aktörer i länet att delta i ett internationellt samarbete. Det betyder ett aktivt deltagande på relevanta forum, konferenser, seminarier/webinarier eller möten. Det innebär också att organisationer i länet själva tar initiativ till att aktivt undersöka intresse för att delta i projektansökningar och projektsamarbeten med utländska partners. Det internationella deltagandet bidrar till lärande och utveckling som ger resultat och effekter för både individer och organisationer i länet.



### **Öka erfarenhetsutbytet i länet av internationellt deltagande**

Det är viktigt att erfarenheter från internationella forum, nätverk, projekt och organisationer ventileras, samordnas och sprids i länet. Erfarenheterna måste komma många till del för att bidra till ett systematiskt lärande. På så vis kan både strategiska överväganden samt operativa arbetssätt och organisatoriska lösningar i länet vidareutvecklas.



# Referenser och litteratur

**Amná, Erik** (2005) ”Scenöppning, scenveridning, scenförändring. En introduktion.” I *Civilsamhället. Några forskningsfrågor* (Amná, Erik) (red). Riksbankens Jubileumsfond i samarbete med Gidlunds förlag.

**Ds 1998:48.** Social ekonomi i EU-landet Sverige – tradition och förnyelse i samma begrepp.

**von Essen, J., Jegermalm, M. & Svedberg, L.** (2015). *Folk i rörelse. Medborgerligt engagemang i Sverige 1992–2014*. Stockholm: Ersta Sköndal högskola.

**Färnström, Tora** (red) (2016) *Folkrörelser – skärp er!* Stockholm: ABF och Tankesmedjan Tiden.

**Harding, Tobias** (2012) *Framtidens civilsamhälle*. Underlagsrapport 3 till Framtidskommissionen. Regeringskansliet, Statsrådsberedningen.

<https://ec.europa.eu/social/main.jsp?catId=1537&langId=en>

[https://ec.europa.eu/growth/industry/policy/cluster\\_en](https://ec.europa.eu/growth/industry/policy/cluster_en)

<https://ec.europa.eu/info/funding-tenders/opportunities/portal/screen/programmes/cerv>

[https://ec.europa.eu/growth/news/european-social-economy-regions-2018-pilot-2018-03-27\\_sv](https://ec.europa.eu/growth/news/european-social-economy-regions-2018-pilot-2018-03-27_sv)

<https://www.mucof.se>

<https://www.socialeconomy.eu.org/our-work/social-economy-intergroup/>

<https://www.socialenterprisebsr.net/2017/12/the-social-business-initiative-of-the-european-commission/>

<http://www.tillvaxtverket.se>

<http://www.upphandlingsmyndigheten.se>

<http://www.vinnova.se>

<https://www.worldvaluessurvey.org/wvs.jsp>

**Kings L** (2013) *Förening med förhinder: utlandsfödda i det civila samhället*. Stockholm: Fores.

**Kulturdepartementet** (1999) *Social ekonomi – en tredje sektor för välfärd, demokrati och tillväxt?* Rapport från en arbetsgrupp. Regeringskansliet, Kulturdepartementet.

**Lindberg, Malin** (2018) *Inkluderande forskning och innovation*. Stockholm: Forskningsrådet Formas.

**Lindberg, Malin** (2021) *Social innovation i civilsamhällets organisationer. Kunskapsöversikt och policyrekommendationer*. Örebro: Entreprenörskapsforum.

**Olsson, Jan** (1994) *Den sociala ekonomin. Medborgarna-Sverige-Europa*. Stockholm: Carlssons Bokförlag.

**Prentell, Rebecka** (2014) *Det nya civilsamhället*. Stockholm: Forum Idéburna organisationer med social inriktning.

**Proposition 2009/10:55** *En politik för det civila samhället*.

**Putnam R D** (1993) *Making Democracy Work*. Princeton: Princeton University Press

**Regeringskansliet** (2018) *Regeringens strategi för sociala företag och sociala innovationer – ett hållbart samhälle genom socialt företagande och social innovation*.

**Region Örebro län** (2018) *Regional utvecklingsstrategi 2018-2030*.

**Statistiska centralbyrån** (2018) *Civila samhället rapport 2018*. Örebro. SCB.

**SOU 2016:13** *Palett för ett stärkt civilsamhälle*. Betänkande av Utredningen för ett stärkt civilsamhälle.

**SOU 2016:78** *Ordning och reda i välfärden*. Betänkande av Valfärdsutredningen.

**SOU 2019:56** I *Idéburen välfärd*. Betänkande från utredningen om idéburna aktörer i välfärden.

**Sveriges Kommuner och Regioner** (2020) *Ny väg till innovativa välfärdslösningar. En handbok om samverkan med sociala företag*. Stockholm: Sveriges Kommuner och Regioner.

**Trägårdh, Lars** (1999) ”Det civila samhället som analytiskt begrepp och politisk slogan.” SOU 1999:84. *Civilsamhället*. Demokratiutredningens forskarvolym VIII.

**Trägårdh, Lars** (2006) ”Från SSUs folkrörelser till Timbros civilsamhälle.” Bengtsson, Håkan A (red) *I rörelse. En bok om folkrörelserna och demokratin*. Stockholm: Premiss Förlag.

**Trägårdh, Lars; Selle, Per; Skov Henriksen, Lars & Hallin Hanna** (2013) ”Inledning: Civilsamhälle klämt mellan stat och kapital”. Trägårdh, Lars; Selle, Per; Skov Henriksen, Lars & Hallin Hanna (red) *Civilsamhället klämt mellan stat och kapital. Välfärd, mångfald, framtid*. SNS Förlag: Stockholm.









**Region Örebro län**

Område Kultur och ideell sektor

Telefonnummer: 019-602 10 00

Besöksadress: Eklundavägen 1, Örebro

Postadress: Box 1613, 701 16 Örebro

E-post: [kultur@regionorebrolan.se](mailto:kultur@regionorebrolan.se)

[www.regionorebrolan.se/kultur](http://www.regionorebrolan.se/kultur)



**Region Örebro län**