

Socioekonomiska kluster i Örebro län

En analys 2024 på demografiska statistikområden 2021



Innehåll

Inledning	1
Geografiska statistikområden	1
Metod	2
Socioekonomiska variabler.....	3
Resultat	4
Klustervariablerna	4
Geografisk utbredning och invånarantal.....	6
Askersunds kommun.....	8
Degerfors kommun.....	9
Hallsbergs kommun	10
Hällefors kommun	11
Karlskoga kommun	12
Kumla kommun	13
Laxå kommun.....	14
Lekebergs kommun.....	15
Lindesbergs kommun.....	16
Ljusnarsbergs kommun.....	17
Nora kommun.....	18
Örebro kommun	19
Örebro centralort.....	20
Klusterbeskrivning	21
Åldersfördelning och försörjningskvot	21
Födelseland.....	22
Boende- och familjetyp.....	23
Utbildningsnivå.....	24
Inkomst	25
Ohälsotal	25
Ljusgrönt kluster – ”Stad och stadsnära, mycket välmående”	26
Mörkgrönt kluster – ”Tätorter och stadsnära, välmående”	26
Ljusblått kluster – ”Landsbygd och tätorter, relativt välmående” ..	26
Mörkblått kluster – ”Örebro centralort, urban mix”	27
Orange kluster – ”Tätorter och tätortsnära, socioekonomiska utmaningar”	27
Rött kluster – ”Städer och tätorter, stora socioekonomiska utmaningar”	27
Bilaga 1 – Beskrivning av registervariabler.....	28
Bilaga 2 – Spridningsdiagram, beskrivande variabler	29

Socioekonomiska kluster i Örebro län

Inledning

Riksdagen antog i juni 2018 ett nytt övergripande mål och en ny målstruktur för folkhälsopolitiken. Det övergripande nationella målet är att skapa samhällseliga förutsättningar för en god och jämlik hälsa och att sluta de påverkbara hälsoklyftorna inom en generation. Att driva utvecklingen och skapa livskvalitet för alla människor som lever i Örebro län är en del av Region Örebro läns vision. Visionen banar i sin tur väg för vår regionala utvecklingsstrategi (RUS) som bland annat har det övergripande målet att uppnå en hög och jämlik livskvalitet för alla i Örebro län. Att socioekonomiska faktorer såsom utbildningsnivå, sysselsättning och ekonomiska förutsättningar är starkt sammankopplade med övriga livsvillkor samt att livsvillkoren är viktiga bestämningsfaktorer för hälsan är ett välkänt faktum.

På samma sätt som ett län består av ett antal kommuner, består även kommuner av en sammansättning av mindre geografiska beståndsdelar som i sin tur också formar vårt län i sin helhet. Dessa områden är inte homogena och utvecklingsbehoven kan därför variera både inom länet mellan kommuner, och inom kommuner mellan områden. I den här rapporten studeras om det finns grupper (kluster) av områden med likartade socioekonomiska förhållanden som samtidigt skiljer sig från andra grupper av områden.

Att det finns socioekonomiska kluster i vårt län har tidigare redovisats i flera olika rapporter^{1 2 3 4}. Syftet med den här rapporten är att följa upp och studera om dessa strukturer kvarstår. Resultatet av klusteranalysen kan sedan användas för att studera hur såväl livsvillkor, levnadsvanor och hälsa som behov av strukturellt stöd varierar mellan de olika klustren.

Geografiska statistikområden

För att möjliggöra analyser på socioekonomiska förutsättningar för länets invånare på en mer detaljerad geografisk nivå än länets tolv kommuner har statistik sammanställts för länets 180 demografiska statistikområden (DeSO)⁵. DeSO är en geografisk enhet definierad av Statistikmyndigheten SCB.

DeSO delar in Sverige i 5 985 områden som alla har mellan 700 och 2 700 invånare. Indelningen tar hänsyn till de geografiska förutsättningarna så att gränserna, i möjligaste mån, följer exempelvis gator, vattendrag och järnvägar. Viktiga byggstenar som använts för att skapa DeSO är centralorter och valdistrikt. Indelningen följer läns- och kommungränserna.

Den här analysen begränsas till att skapa och beskriva kluster med hjälp av officiell statistik på områdesnivå utifrån de 180 DeSO som återfinns i Örebro län. I dessa områden varierar antalet folkbokförda invånare från 726 till 4 670. Antalet DeSO per kommun i länet varierar mellan 3 och 87. Det lägsta antalet DeSO återfinns i Ljusnarsbergs kommun och det högsta antalet i Örebro kommun, vilka också är de kommuner i länet med lägsta respektive högsta antalet folkbokförda invånare.

¹ C. Person, O. Fernberg, *Socioekonomiska kluster i Örebro län – tandhälsa hos barn och ungdomar*, Nota Bene Nr 22, Örebro läns landsting 2003

² C. Persson, G. Ekbäck, E Nyström, *Socioekonomiska kluster i Örebro län – tandhälsa hos barn och ungdomar 2007* Laboremus Nr 6, Örebro läns landsting 2009

³ C. Person, J. Sannevik, *Socioekonomiska kluster i Örebro län – tandhälsa hos barn och ungdomar 2017*, Region Örebro län 2020

⁴ E. Raptis, *Socioekonomiska kluster i Örebro län – En analys på demografiska statistikområden, version 2021*, Region Örebro län 2021

⁵ <https://www.scb.se/hitta-statistik/regional-statistik-och-kartor/regionala-indelningar/DeSO---demografiska-statistikomraden/> (2023-11-09)

Metod

Det finns en stor mängd olika angreppssätt när ett datamaterial ska utforskas med hjälp av klusterteknik. Alla har sina fördelar och nackdelar. Vilken metod som är bäst är mycket beroende av den karaktär som datamaterialet i sig har. Det är därför av största vikt att först fråga sig om det kan verka rimligt att det finns en klusterstruktur i det datamaterial som ska undersökas. Då det vid ett flertal tillfällen tidigare kunnat visas att det finns socioekonomiska kluster i vårt län är det rimligt att anta att det fortfarande finns socioekonomiskt definierade kluster i länet. Vid tolkning av resultaten från klusteranalyserna är det också viktigt att få en rimlighetsbedömning av de eventuella kluster som kan utläsas i analysen. Kan de grupper, kluster, som framkommit förklaras empiriskt? Verkar de rimliga? Stämmer de överens med tidigare studier?

Allt dataunderlag är registerbaserat och har uteslutande hämtats ur Statistikmyndigheten SCB:s regiondatabas för Örebro län. Data avser folkbokförda invånare (nattbefolkning) år 2021, vilket vid tidpunkten för analysen var den senast tillgängliga sammanhängande statistiken för samtliga variabler.

Materialet har utforskats med hjälp av programspråket R och dataprogrammet IBM SPSS statistics. Wards metod har använts vid den nu genomförda analysen. Det finns olika metoder för att genomföra en hierarkisk klusteranalys, varav Wards metod numera är den kanske mest vanliga. Denna metod går ut på att identifiera relativt homogena grupper med hjälp av en algoritm som börjar med varje unikt område (i detta fall DeSO) i ett separat kluster för att sedan kombinera kluster tills det endast finns ett kluster med samtliga områden. Antalet kluster som är det optimala bestäms sedan genom att studera hur stor förändringen i likhet inom klustren samt olikhet mellan klustren blir genom ytterligare en sammanslagning.

Klusteranalys är en explorativ analysmetod och utfallet beror till stor del på de variabler som väljs ut att ingå i analysen. Det finns ingen objektivt ”bästa” klusterlösning utan i praktiken blir det ett prövande och en mer subjektiv bedömning av vilken klusterlösning som verkar vara den bästa för ändamålet. Generaliseringar av resultatet för andra grupper och tidsperioder måste därför ske med mycket stor försiktighet.

För att visualisera resultatet har kartor och diagram tagits fram med hjälp av R, QGIS och Microsoft Excel365.

Socioekonomiska variabler

I tidigare klusteranalyser av Region Örebro län har mellan fem och nio olika variabler inkluderats. Till den här analysen inkluderades tre liknande variabler som används i det socioekonomiska index som skapats av Statistikmyndigheten SCB på RegSO-nivå⁶. Detta för att undvika att mer demografiska variabler som exempelvis ålder och födelseland, snarare än socioekonomiska variabler skulle få alltför stort genomslag i klusterlösningen. Förgymnasial utbildning respektive ekonomiskt bistånd/långtidsarbetslöshet i det socioekonomiska indexet ersattes dock med eftergymnasial utbildning respektive förvärvsarbete. Anledningen till detta var dels för att i möjligaste mån undvika att ta med förhållanden som inte är vanligt förekommande i befolkningen och därmed riskera att något DeSO saknar personer med dessa förhållanden, dels att eftergymnasial utbildning inte samvarierar lika tydligt med de två andra variablerna. Andel med eftergymnasial utbildning gav därmed en ytterligare dimension till klusteranalysen.

Följande variabler för nattbefolkningen i Örebro län år 2021 ingick i klusteranalysen:

- Andel invånare i hushåll med låg ekonomisk standard
- Andel förvärvsarbete 20–64 år
- Andel invånare 20–64 år med eftergymnasial utbildning

Följande variabler används för beskrivning av de definierade klustren:

- Andel folkbokförda invånare (nattbefolkning)
- Demografisk försörjningskvot
- Födelseland (Sverige, Europa utanför Sverige, utanför Europa)
- Boendetyper (ägarbostad, bostadsrätt, hyresrätt)
- Andel ensamstående med barn 0–24 år
- Andel med förgymnasial, gymnasial eller eftergymnasial utbildning som högsta utbildningsnivå (20–64 år)
- Andel högskolestuderande (20–64 år)
- Disponibel inkomst per konsumtionsenhet
- Andel som uppstår ekonomiskt bistånd (16–64 år)
- Antal ohälsodagar (18–64 år)

För närmare förklaring av samtliga variabler, se Bilaga 1.

⁶ RegSO är regionala statistikområden där DeSO har aggregerats och fått en beteckning (motsvarande namn). RegSO delar in Sverige i 3 363 områden med en befolkning mellan 663 och 22 622 invånare. Se även: Socioekonomiska index efter RegSO: [Socioekonomiskt index efter RegSO. År 2011 - 2021. PxWeb \(scb.se\)](#) (2023-11-09)

Resultat

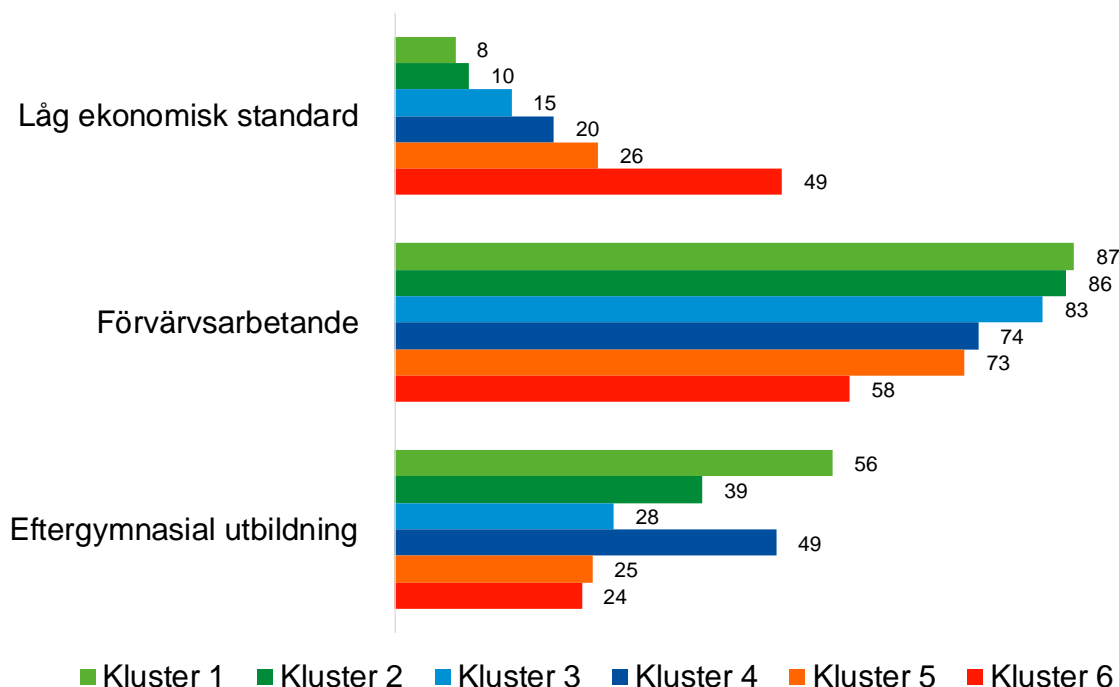
I Örebro län finns totalt 180 demografiska statistikområden (DeSO). Sex kluster har identifierats utifrån att de innehåller grupper av DeSO med liknande värden för de variabler som ingår i analysen inom respektive kluster samtidigt som andelarna för de i analysen ingående variablerna skiljer sig åt mellan klustren.

Resultatdelen inleds med en beskrivning över hur de tre klustervariablerna fördelar sig i de identifierade klustren. Därefter redovisas den geografiska utbredningen av klustren för länet i stort, dess kommuner samt Örebro centralort. Resultatdelen fortsätter sedan med en beskrivning av klustren utifrån ett antal sociodemografiska variabler. Avslutningsvis redovisas en kort sammanfattning av de sex identifierade klustren.

Klustervariablerna

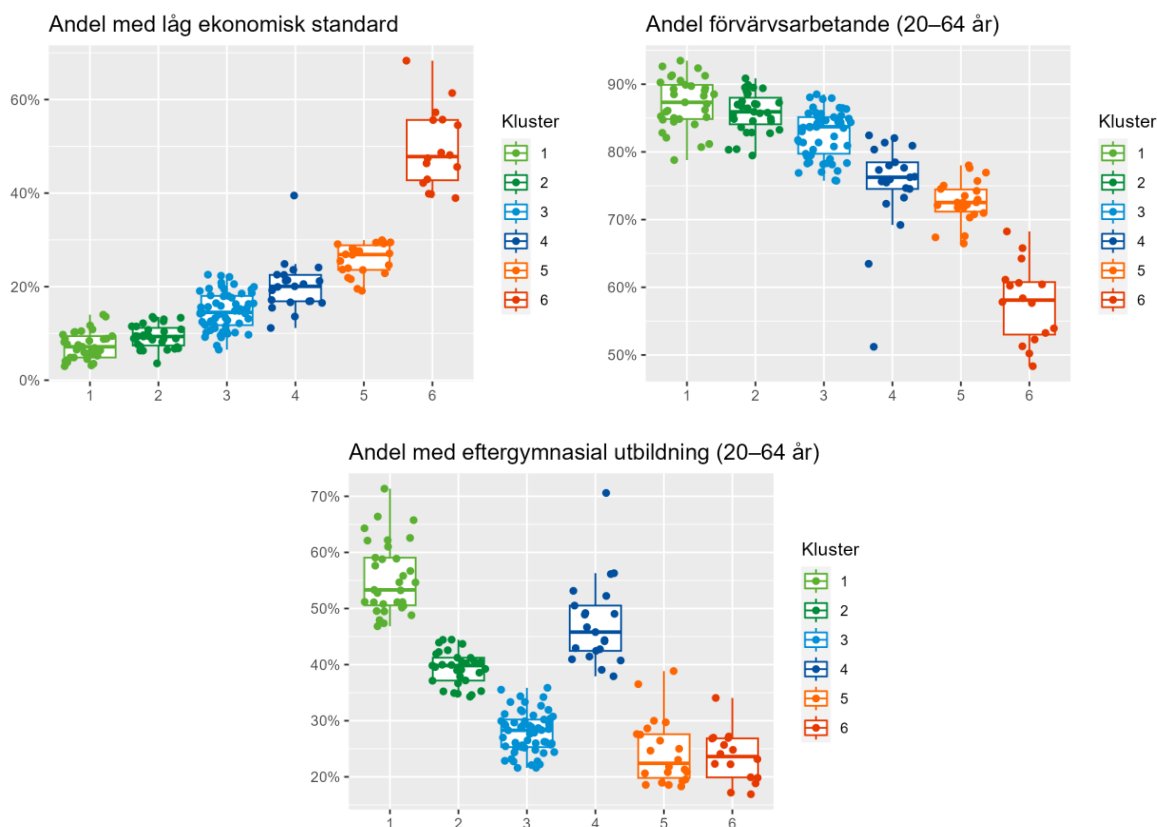
Den största spridningen mellan klustren kan ses för ”Låg ekonomisk standard” från lägsta värdet, åtta procent, i kluster 1 upp till 49 procent i kluster 6, se figur 1. När det gäller ”Andel förvärvsarbetande” går ordningen åt andra hållet då andelen är högst i kluster 1 och lägst i kluster 6. Däremot när det gäller andelen med ”Eftergymnasial utbildning” skiljer sig mönstret från de övriga två klustervariablerna, då kluster 1 har den högsta andelen vilket åtföljs av kluster 4 som har den näst högsta andelen.

Andel (%) för de i analysen ingående variablerna



Figur 1. Andel (%) för de i analysen ingående variablerna fördelat per kluster, nattbefolkning i Örebro län 2021.

Spridningen inom klustren mellan de olika DeSO varierar något beroende på vilken klustervariabel som studeras, se figur 2. Mest koncentrerad fördelning återfinns för kluster 1–5 för variablerna ”Låg ekonomisk standard” och ”Förvärvsarbetande”, där dock några extremvärden återfinns i kluster 4 och 6. När det gäller klustervariabeln ”Eftergymnasial utbildning” är spridningen inom klustren relativt stor med förekomst av extremvärden i samtliga kluster.



Figur 2. Spridningsdiagram för de i analysen ingående klustervariablerna. Varje punkt motsvarar andelen i ett specifikt DeSO, ”lådan” ringar in första och tredje kvartilen, det vågräta strecket beskriver medianen och det lodräta strecket markerar det lägsta respektive högsta värdet som ligger inom ett intervall som är 1,5 gånger avståndet mellan första och tredje kvartilen. Punkter som ligger utanför det lodräta strecket betraktas som extremvärden.

Kluster 1 (rött kluster) är det som utkristalleras först i klusteranalysen och kan därför sägas skilja sig mest från övriga kluster. Detta kluster tenderar att vara relativt stabilt även vid val av andra variabler till klusteranalysen medan indelningen i de resterande klustren blir mer känslig för exakt vilka variabler som används. Liknande resultat framkom också vid de tidigare analyserna 2020⁷ och 2021⁸.

Resultatet visar att två av klustervariablerna, andel med *låg ekonomisk standard* och andel *förvärvsarbetande* samvarierar vilket innebär att klusterlösningen blir relativt ”tvådimensionell” eftersom klustren har en tydlig rangordning för dessa två variabler. Ett tänkbart utvecklingsområde kan vara att hitta fler dimensioner av socioekonomi, det vill säga socioekonomiska variabler som inte samvarierar för mycket med de vi redan har. Detta kan dock samtidigt innebära ett problem om syftet med analysen är att finna en tydlig rangordning av klustren.

⁷ C. Person, J. Sannevik, *Socioekonomiska kluster i Örebro län – tandhälsa hos barn och ungdomar 2017*, Region Örebro län 2020

⁸ E. Raptis, *Socioekonomiska kluster i Örebro län – En analys på demografiska statistikområden, version 2021*, Region Örebro län 2021

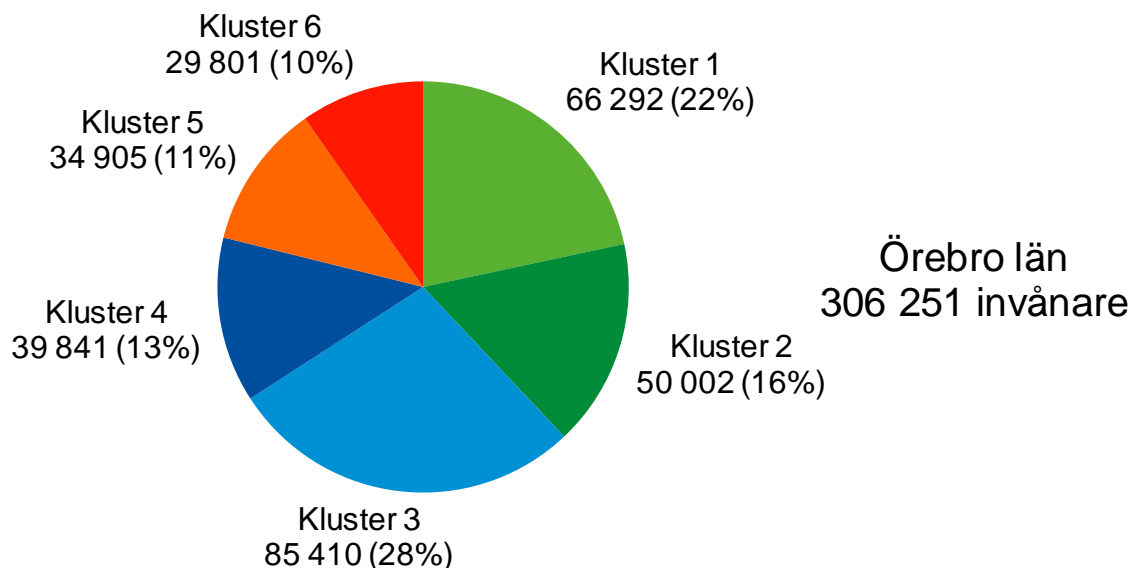
Geografisk utbredning och invånarantal

Tabell 1 beskriver antalet DeSO och antalet invånare per kluster i varje kommun, för Örebro centralort och för länet totalt. Samtliga tre DeSO i Ljusnarsbergs kommun tillhör kluster 5. Askersunds och Laxå kommuner har områdena i två kluster (kluster 3 och 5). Fem kommuner, Degerfors, Hallsberg, Hälsjöfors, Lindesberg och Nora, har DeSO i tre av de sex klustren. Tre kommuner, Karlskoga, Kumla och Lekeberg, har DeSO i fyra av sex kluster och i Örebro kommun finns områdena i samtliga sex kluster. Ett av klustren, kluster 4, återfinns endast inom Örebro centralort (Örebro centrum med omgivande bostadsområden).

Tabell 1 Antal DeSO och antal invånare per kommun och kluster, nattbefolkning i Örebro län 2021.

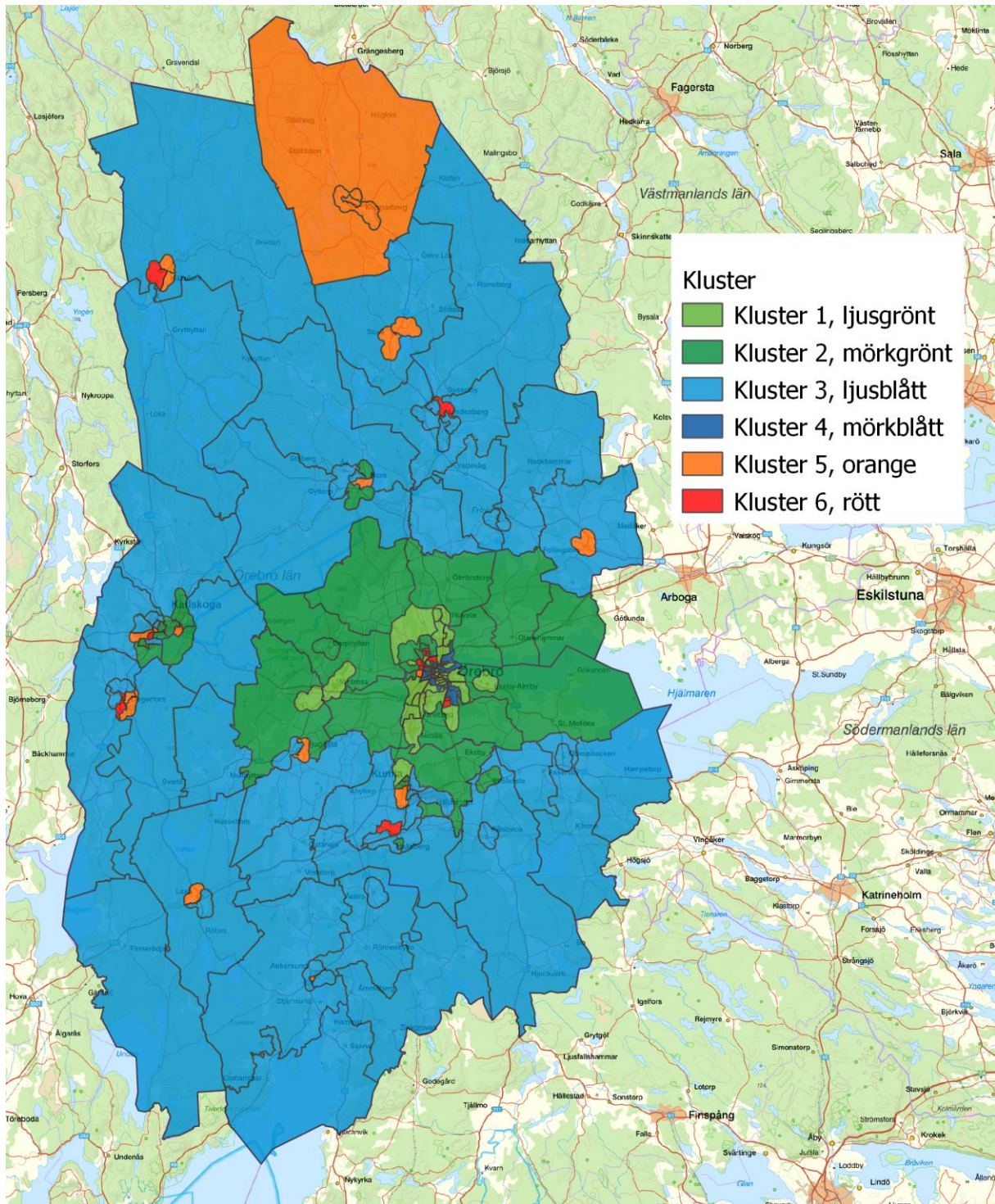
	Kluster 1 Ljusgrönt		Kluster 2 Mörkgrönt		Kluster 3 Ljusblått		Kluster 4 Mörkblått		Kluster 5 Orange		Kluster 6 Rött	
	DeSO	invånare	DeSO	invånare	DeSO	invånare	DeSO	invånare	DeSO	invånare	DeSO	invånare
Askersund					7	9 959			1	1 559		
Degerfors					4	5 050			2	2 797	1	1 672
Hallsberg			2	2 665	7	11 101					1	2 399
Hälsjöfors					2	2 429			2	2 646	1	1 751
Karlskoga			7	13 266	5	8 707			3	6 147	1	2 269
Kumla	1	2 342	3	4 921	5	10 623			2	4 237		
Laxå					3	3 955			1	1 620		
Lekeberg	1	1 753	1	1 445	3	4 299			1	1 058		
Lindesberg					12	18 061			3	3 516	1	1 984
Ljusnarsberg									3	4 598		
Nora			2	2 893	4	5 768			1	2 046		
Örebro	31	62 197	16	24 812	5	5 458	21	39 841	3	4 681	11	19 726
<i>varav centralt</i>	28	56 729	6	9 993			21	39 841	3	4 681	11	19 726
Örebro län	33	66 292	31	50 002	57	85 410	21	39 841	22	34 905	16	29 801

I kluster 3, det geografiskt mest utspridda klustret, är 28 procent av länets befolkning folkbokförda, se figur 3. I kluster 1 bor 22 procent av länets befolkning och i kluster 2, som mestadels ligger i Örebro kommun, bor 16 procent. Övriga tredjedelen av länets invånare är folkbokförda i kluster 4, 5 och 6.



Figur 3. Antal invånare och andel av totala befolkningen fördelat per kluster, nattbefolkning i Örebro län 2021.

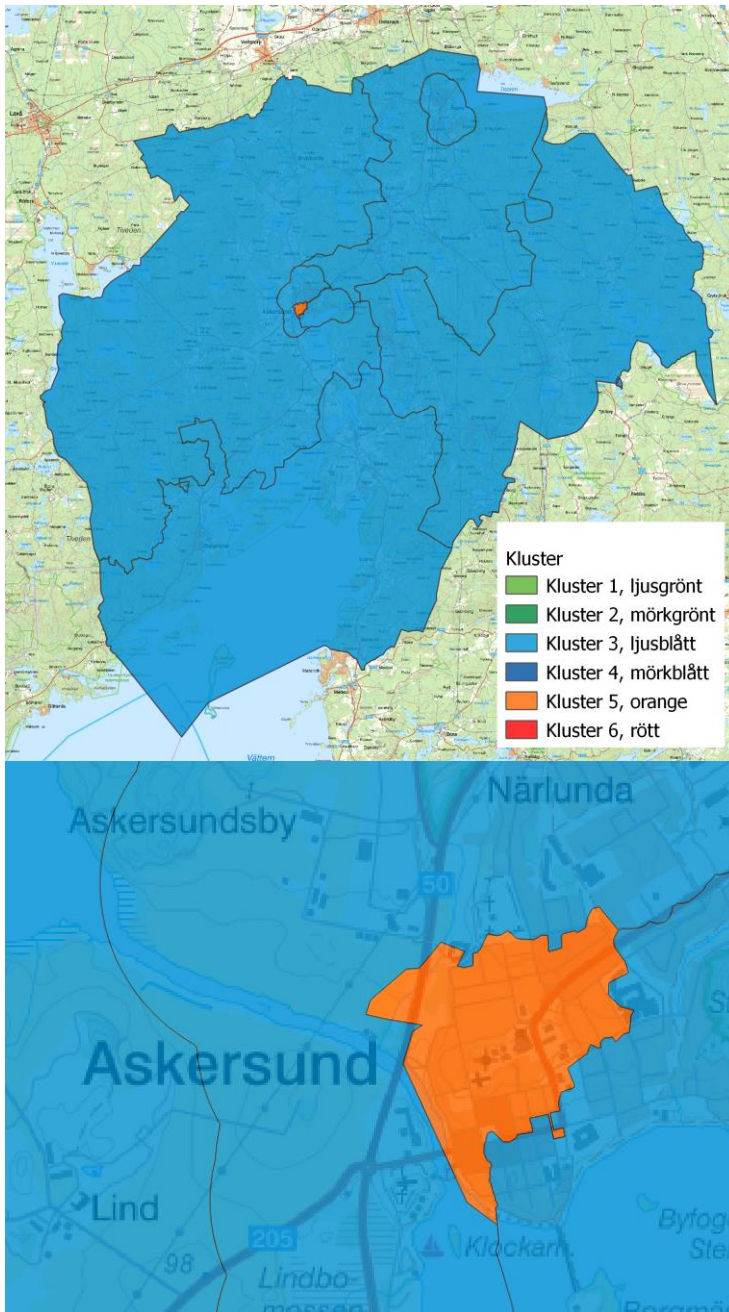
Det kluster som har störst geografisk spridning och utbredning i länet är kluster 3 (ljusblått), se figur 4. Kluster 1 och 2 (ljus- och mörkgrönt) har störst geografisk spridning i Örebro kommun. I Ljusnarsbergs kommun dominerar kluster 5 (orange), då kommunens samtliga tre DeSO tillhör det klustret.



Figur 4. Geografisk fördelning över länet för de sex identifierade klustren.

Askersunds kommun

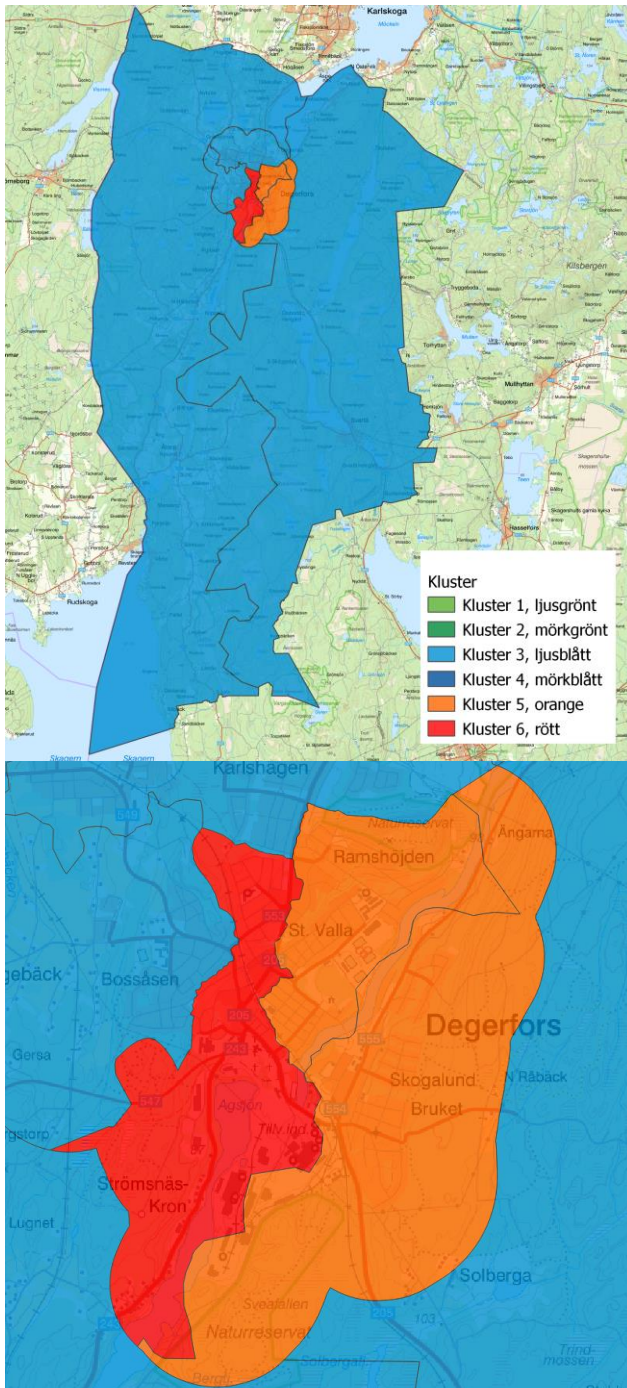
Kluster 3 dominerar i Askersunds kommun då sju av åtta DeSO tillhör detta kluster. Ett DeSO i centrala delen av Askersund med relativt många flerbostadshus, varav de flesta är hyresrätter, tillhör kluster 5.



Figur 5. Geografisk fördelning av kluster för Askersunds kommun.

Degerfors kommun

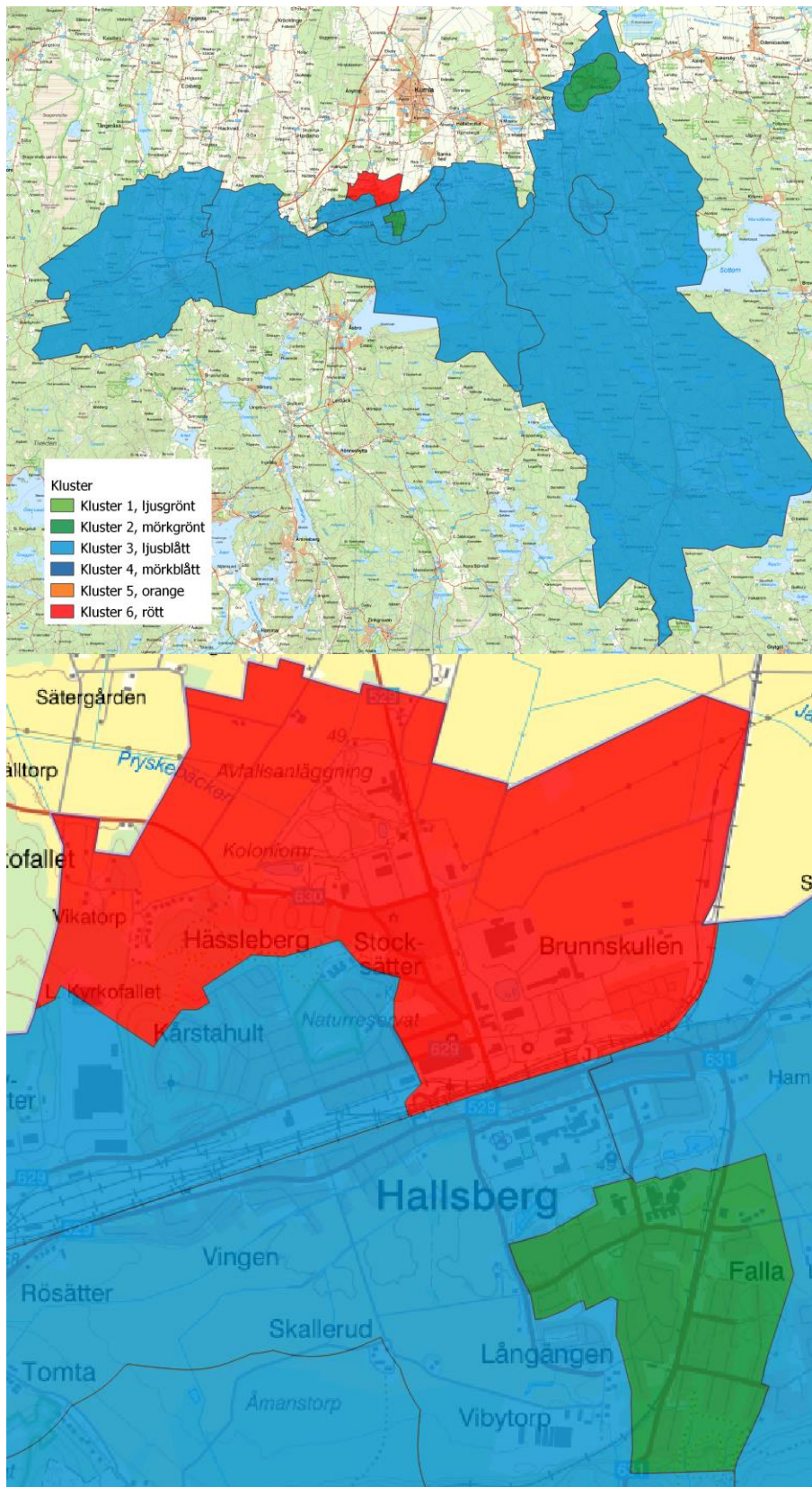
Fyra DeSO i Degerfors kommun tillhör kluster 3. I centralortens sydöstra delar återfinns två DeSO som tillhör kluster 5 (Ramshöjden, Skogalund/Bruket) och väster om dessa två ligger ett DeSO som tillhör kluster 6 (Strömsnäs-Kron).



Figur 6. Geografisk fördelning av kluster för Degerfors kommun.

Hallsbergs kommun

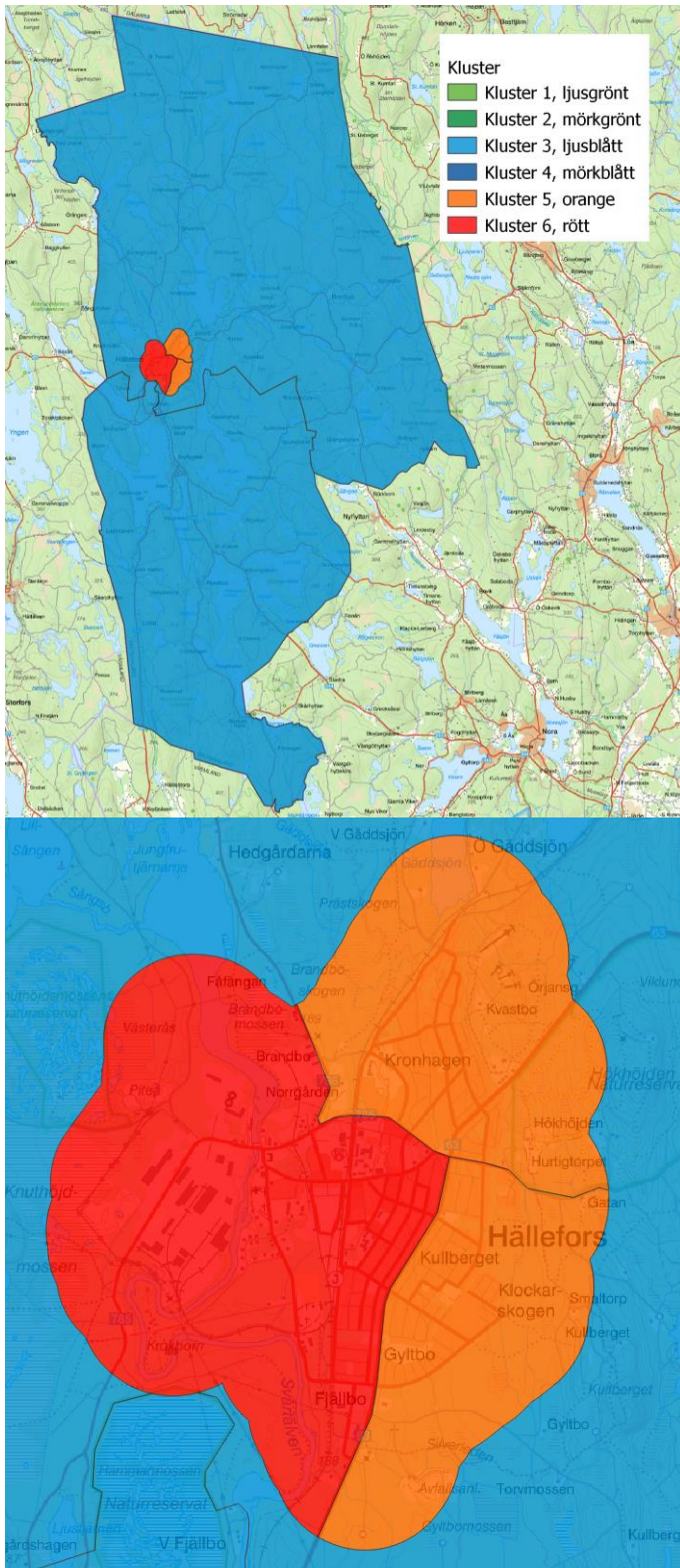
Två DeSO i Hallsbergs kommun tillhör kluster 2 (Falla i centralorten och Sköllersta med omnejd), ett DeSO i centralortens norra del tillhör kluster 6 (Vikatorp, Hässleberg, Brunnskullen) och resterande sju DeSO tillhör kluster 3.



Figur 7. Geografisk fördelning av kluster för Hallsbergs kommun.

Hällefors kommun

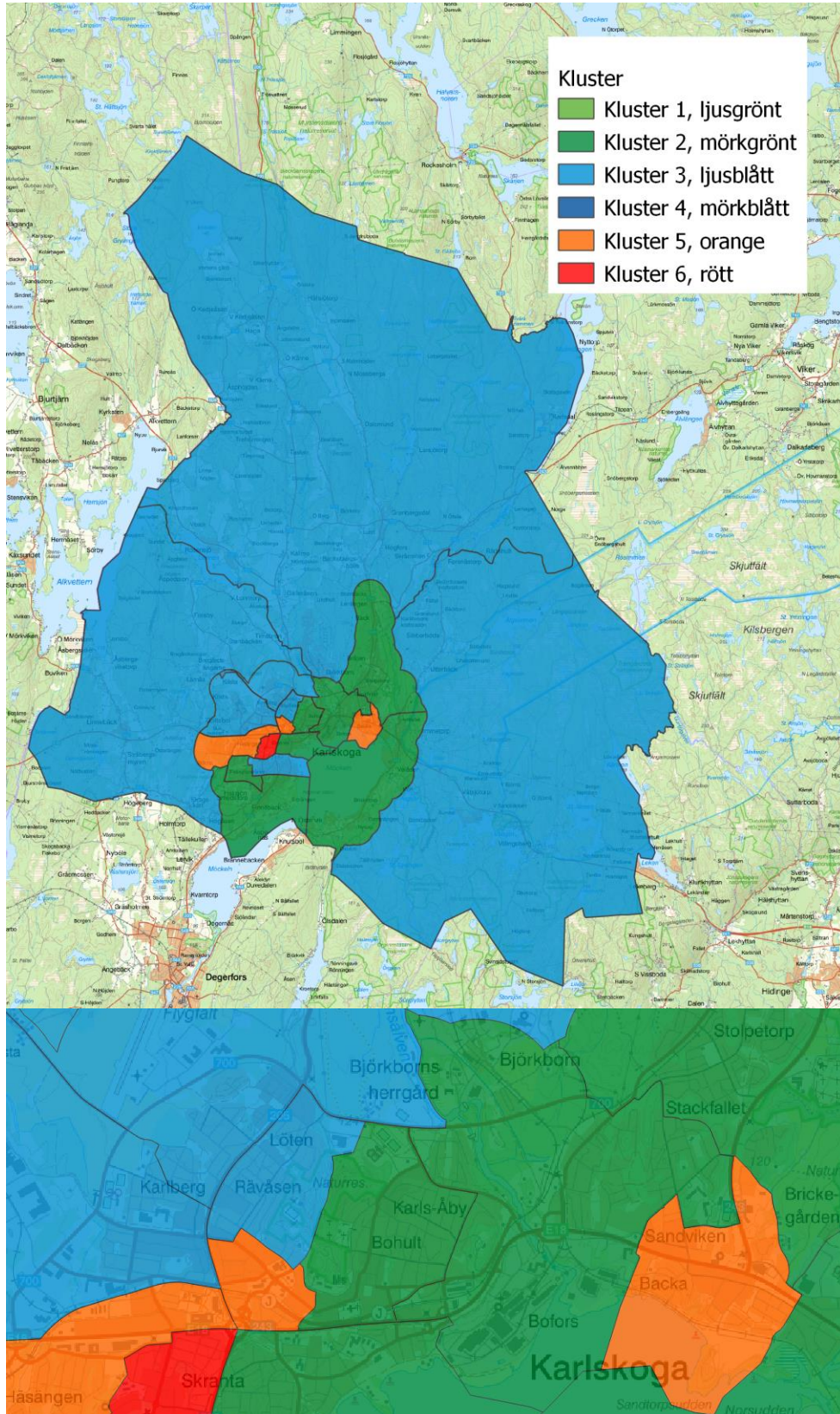
Två DeSO utanför centralorten tillhör kluster 3. I centralorten tillhör två DeSO (Kronhagen och Gyltbo/Kullberget) kluster 5 och ett DeSO (Fjällbo med omnejd) tillhör kluster 6.



Figur 8. Geografisk fördelning av kluster för Hälsfors kommun.

Karlskoga kommun

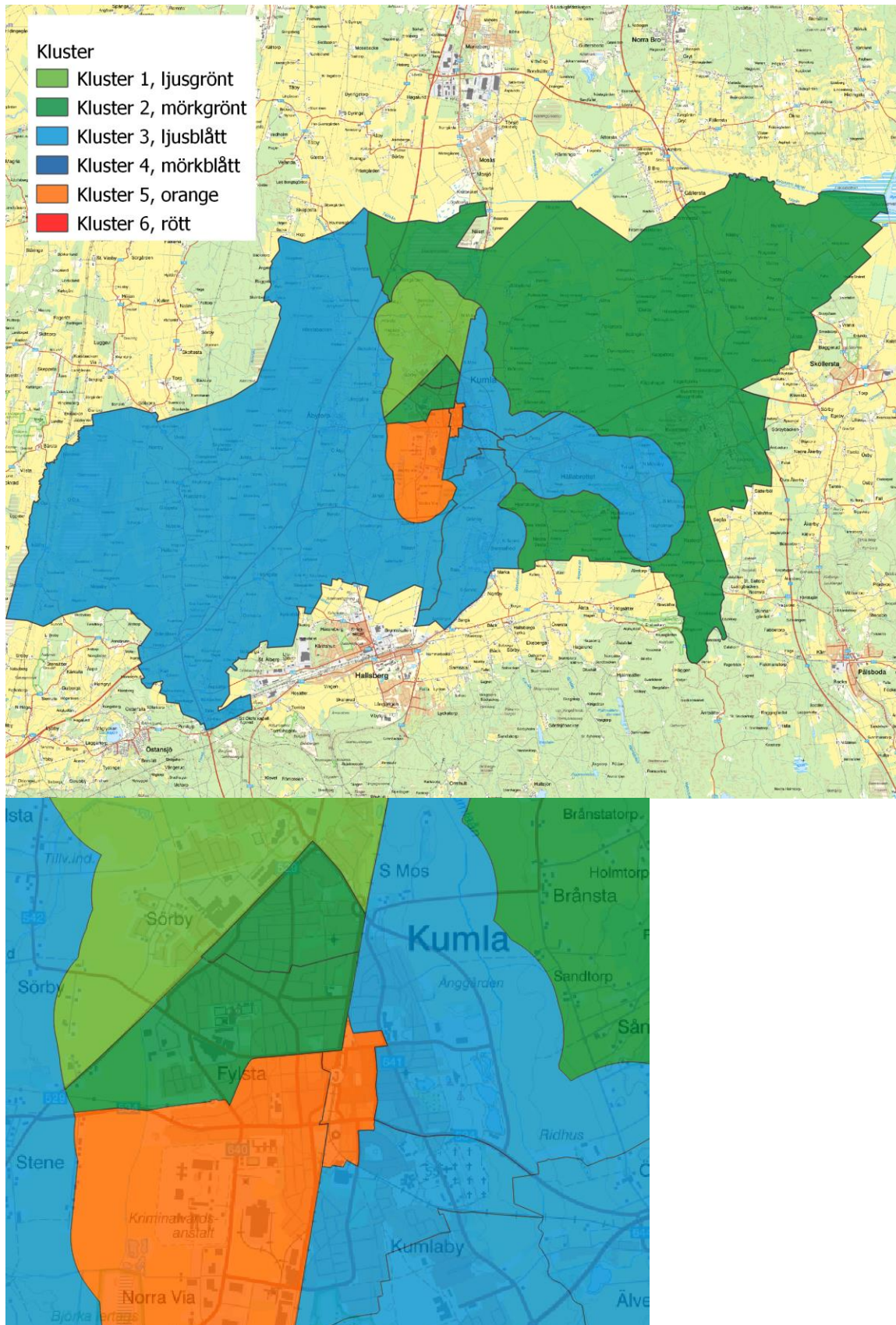
Sju DeSO från Storängen och Östervik i söder till Bråten i norr tillhör kluster 2. Fem DeSO (Norra Aggerud, Karlberg, Rävåsen, Löten och "landsbygden" runt Karlskoga) tillhör kluster 3, tre DeSO (Häsängen, Ekeby, "området runt busstationen" samt Sandviken) tillhör kluster 5 och ett DeSO (Västra Skranta) tillhör kluster 6.



Figur 9. Geografisk fördelning av kluster för Karlskoga kommun.

Kumla kommun

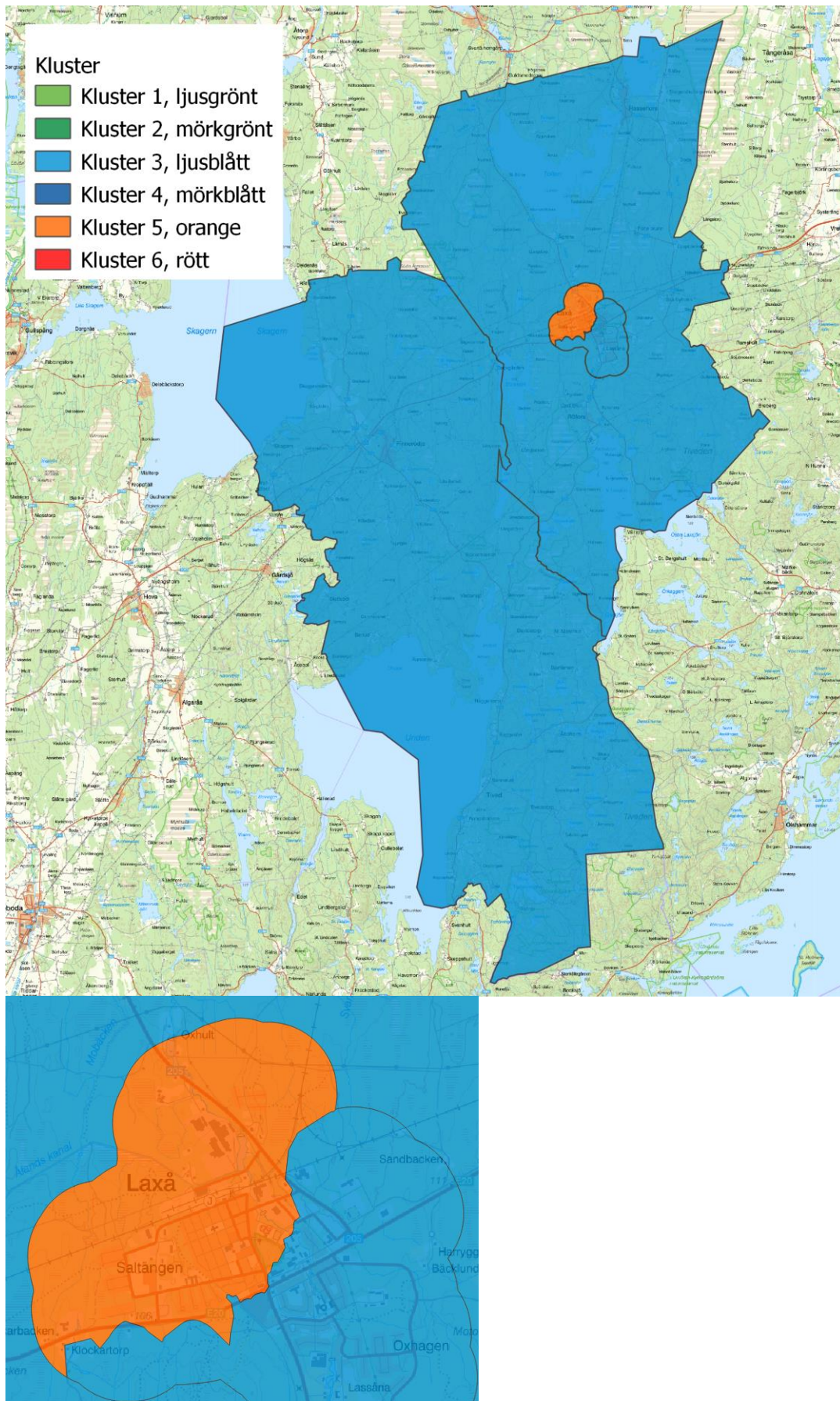
Ett DeSO (Sörby/Hörsta/Norra Mos/Norrgården) tillhör kluster 1, tre DeSO (Hjortsberga/Kvarntorp/Ekeby/Säbylund, Opegård och Skogstorp/Haga i norra delen av Fylsta) tillhör kluster 2, fem DeSO (från Alavi i väster till Yxhult i öster) tillhör kluster 3 och övriga två DeSO (norra och södra Via samt området omkring Kumlaanstalten och järnvägsstationen) tillhör kluster 5.



Figur 10. Geografisk fördelning av kluster för Kumla kommun.

Laxå kommun

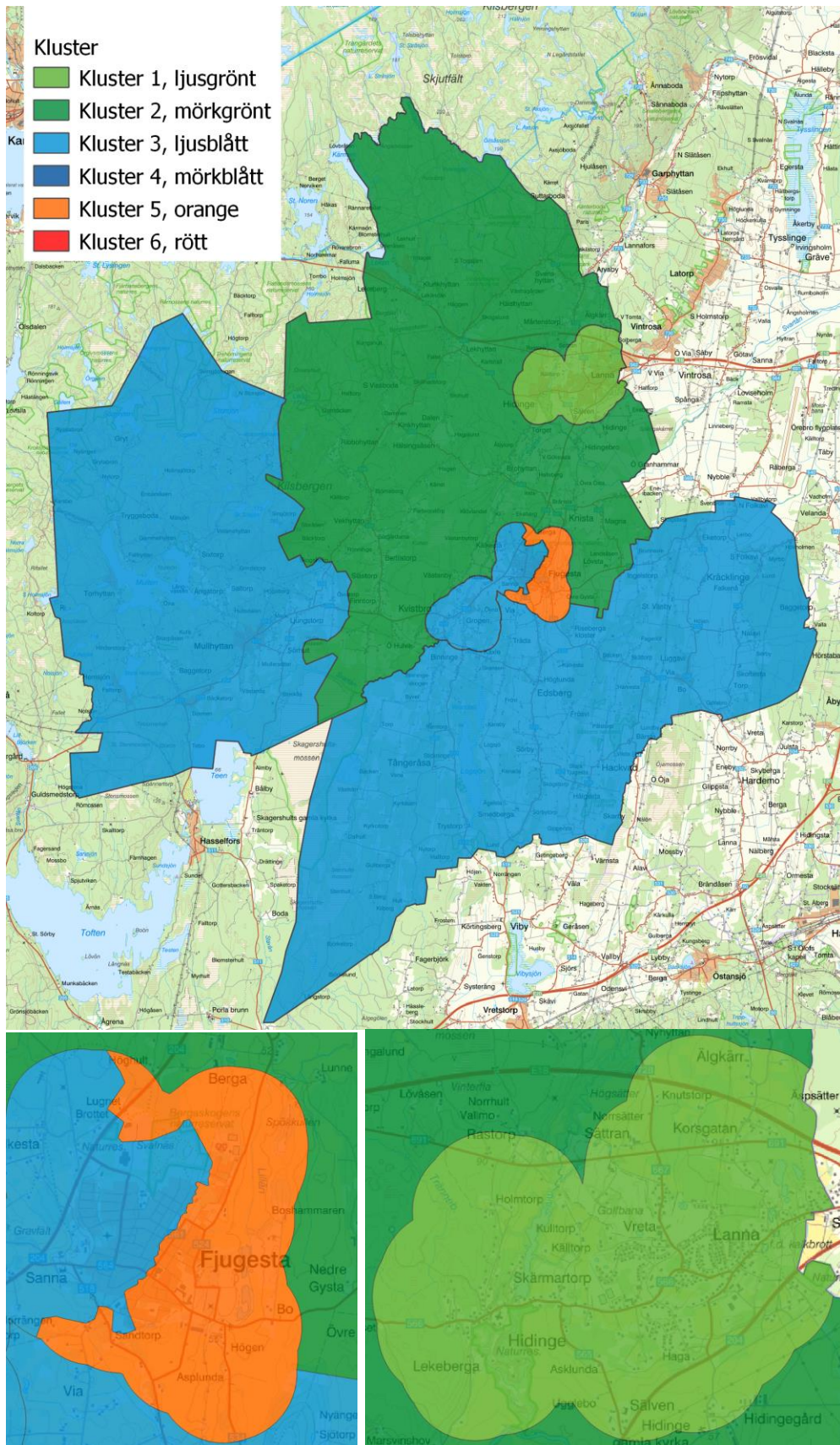
Ett DeSO (Saltängen) tillhör kluster 5 medan övriga tre DeSO tillhör kluster 3.



Figur 11. Geografisk fördelning av kluster för Laxå kommun.

Lekebergs kommun

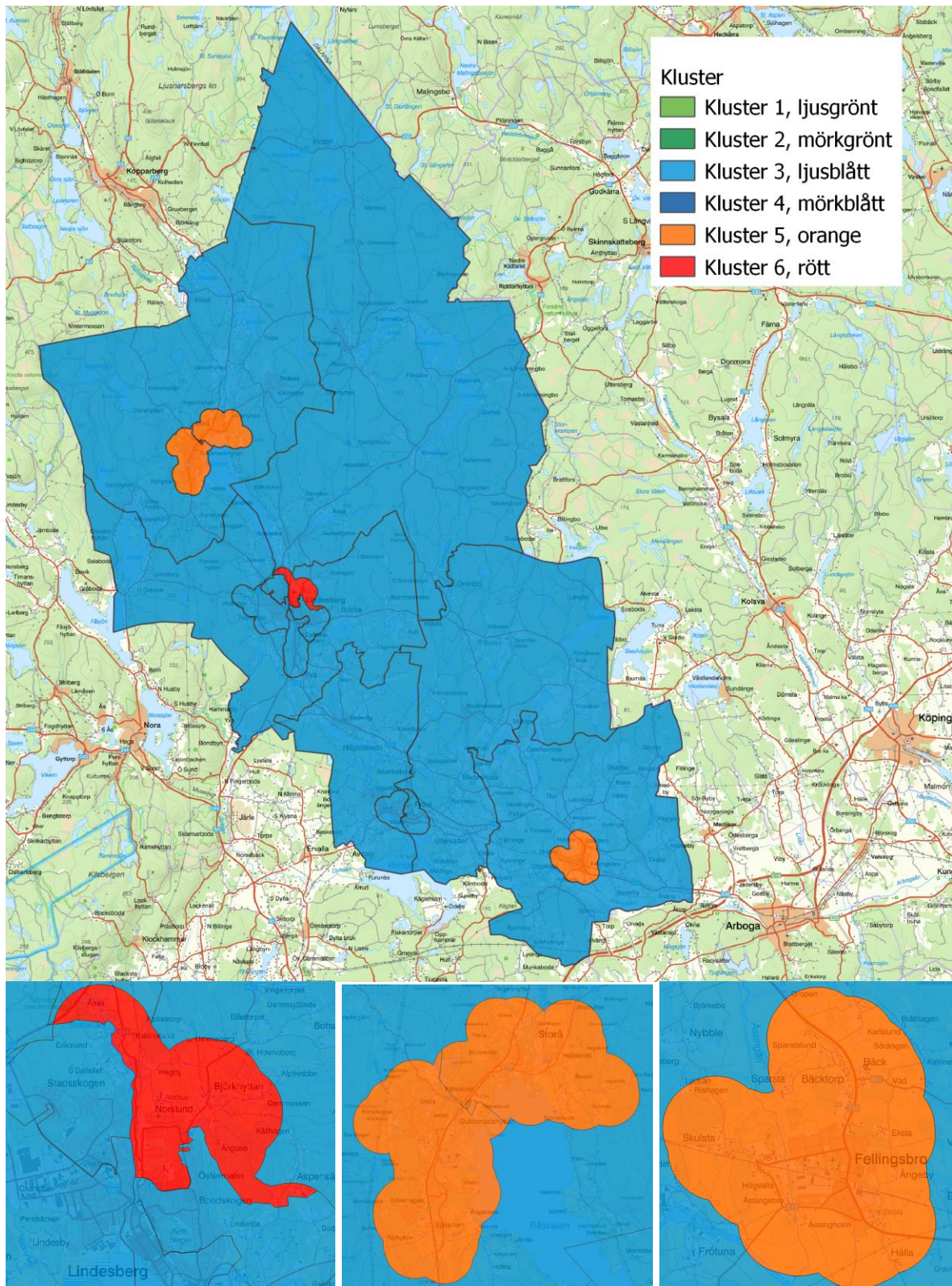
Ett DeSO (Hidinge-Lanna) tillhör kluster 1, ett DeSO i norra delen av kommunen tillhör kluster 2, tre DeSO i västra och östra delen av kommunen tillhör kluster 3 och ett DeSO i centrala Fjugesta tillhör kluster 5.



Figur 12. Geografisk fördelning av kluster för Lekebergs kommun.

Lindesbergs kommun

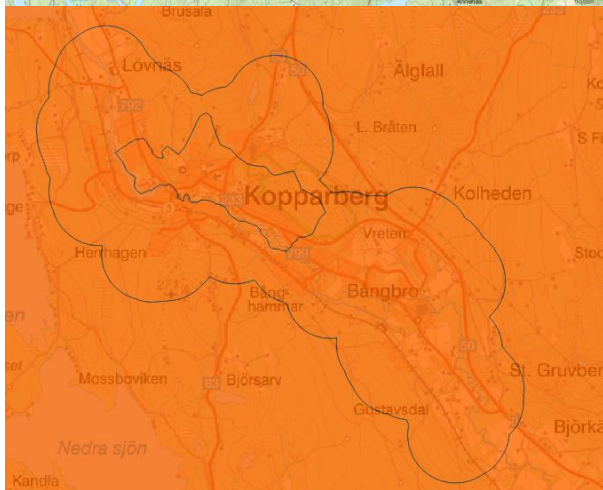
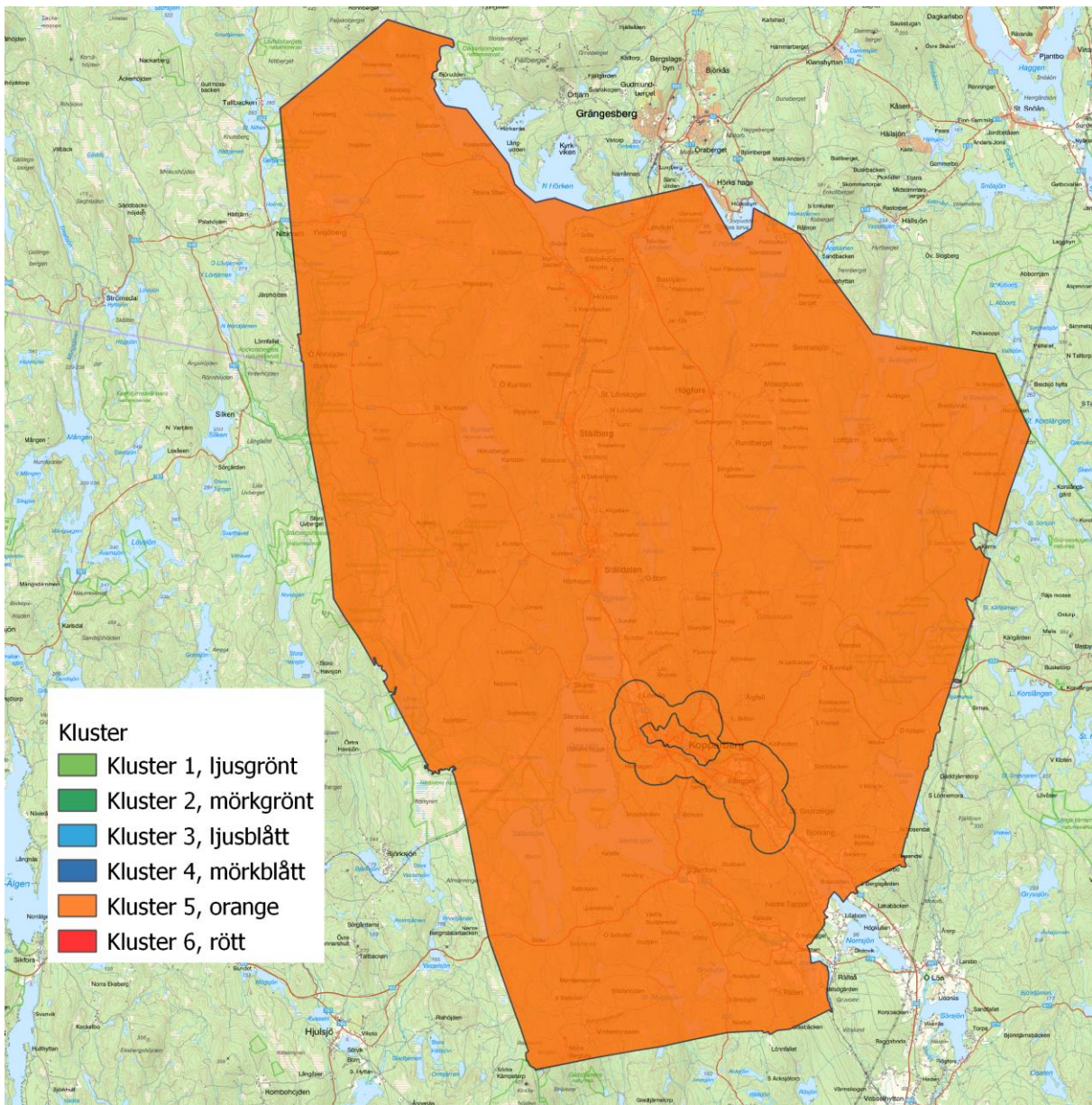
Ett DeSO i Lindesbergs kommun tillhör kluster 6 (Hagabergsområdet med omnejd) och tre DeSO tillhör kluster 5 (Guldsmedshytan, Storå och Fellingsbro). Resterande tolv DeSO tillhör kluster 3.



Figur 13. Geografisk fördelning av kluster för Lindesbergs kommun.

Ljusnarsbergs kommun

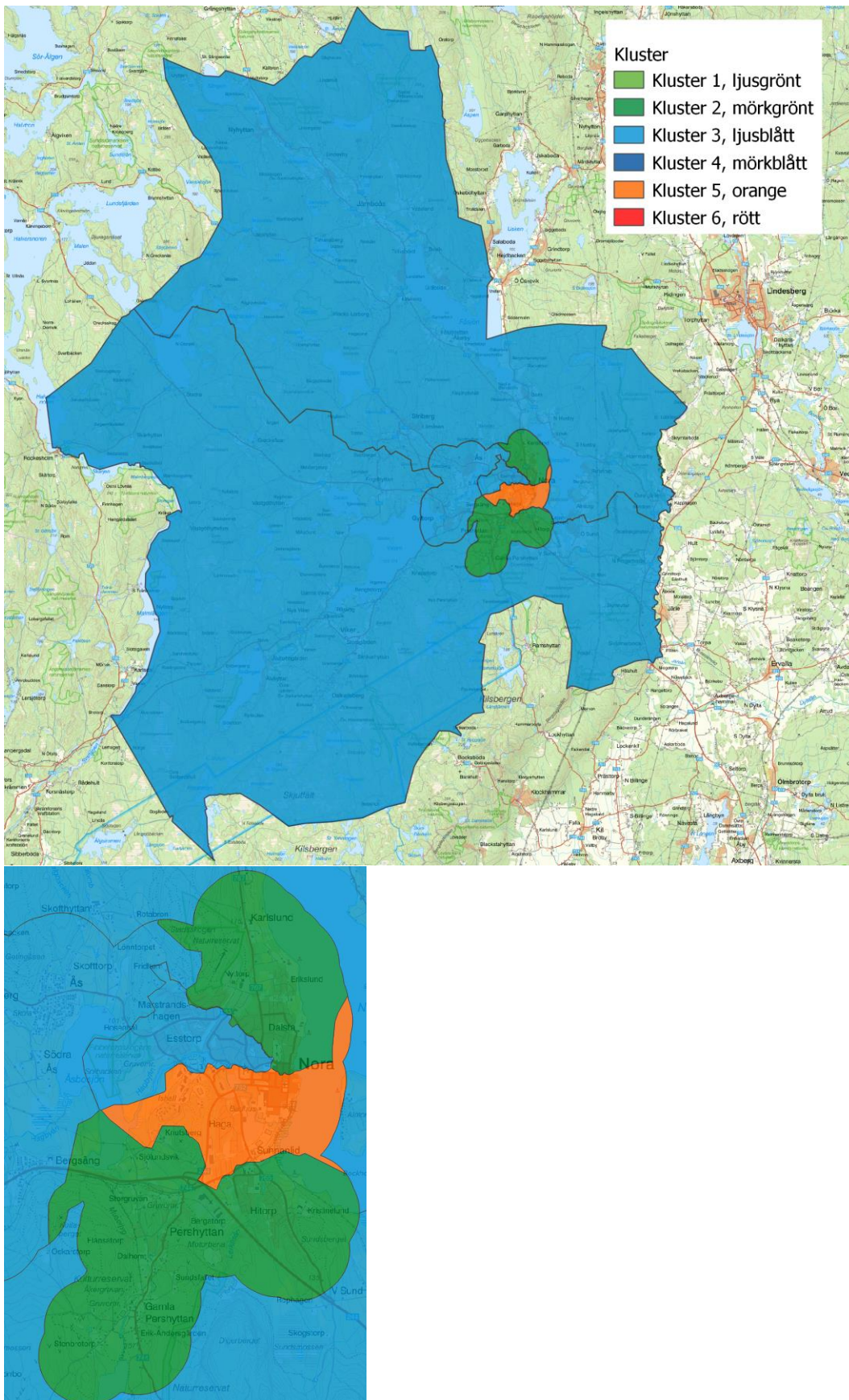
Samtliga tre DeSO i Ljusnarsbergs kommun tillhör kluster 5.



Figur 14. Geografisk fördelning av kluster för Ljusnarsbergs kommun.

Nora kommun

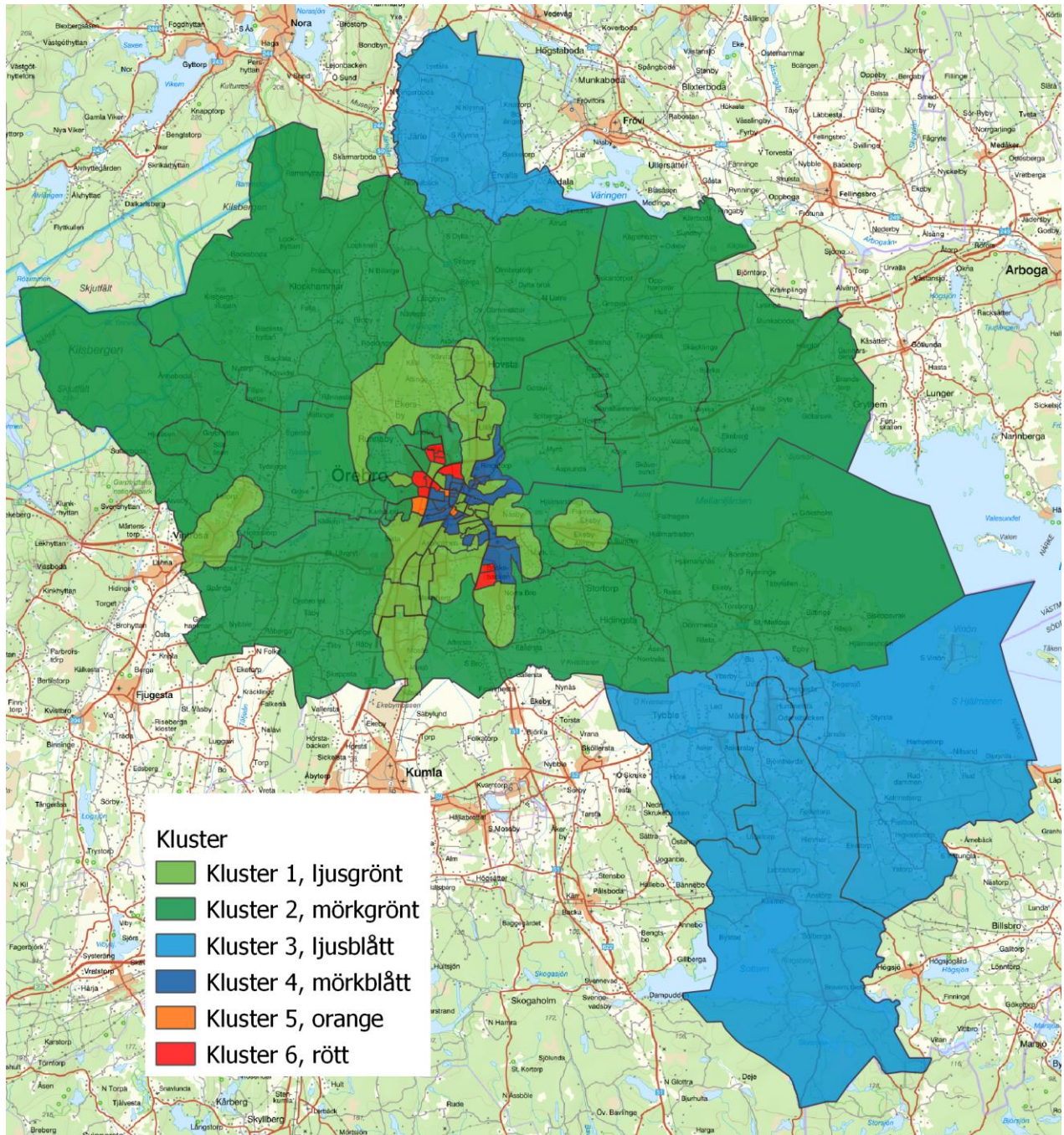
Två DeSO (Pershyttan/Hitorp och Dalsta/Stensnäs) tillhör kluster 2, ett DeSO (Haga/Södra centrum) tillhör kluster 5 medan övriga fyra DeSO tillhör kluster 3.



Figur 15. Geografisk fördelning av kluster för Nora kommun.

Örebro kommun

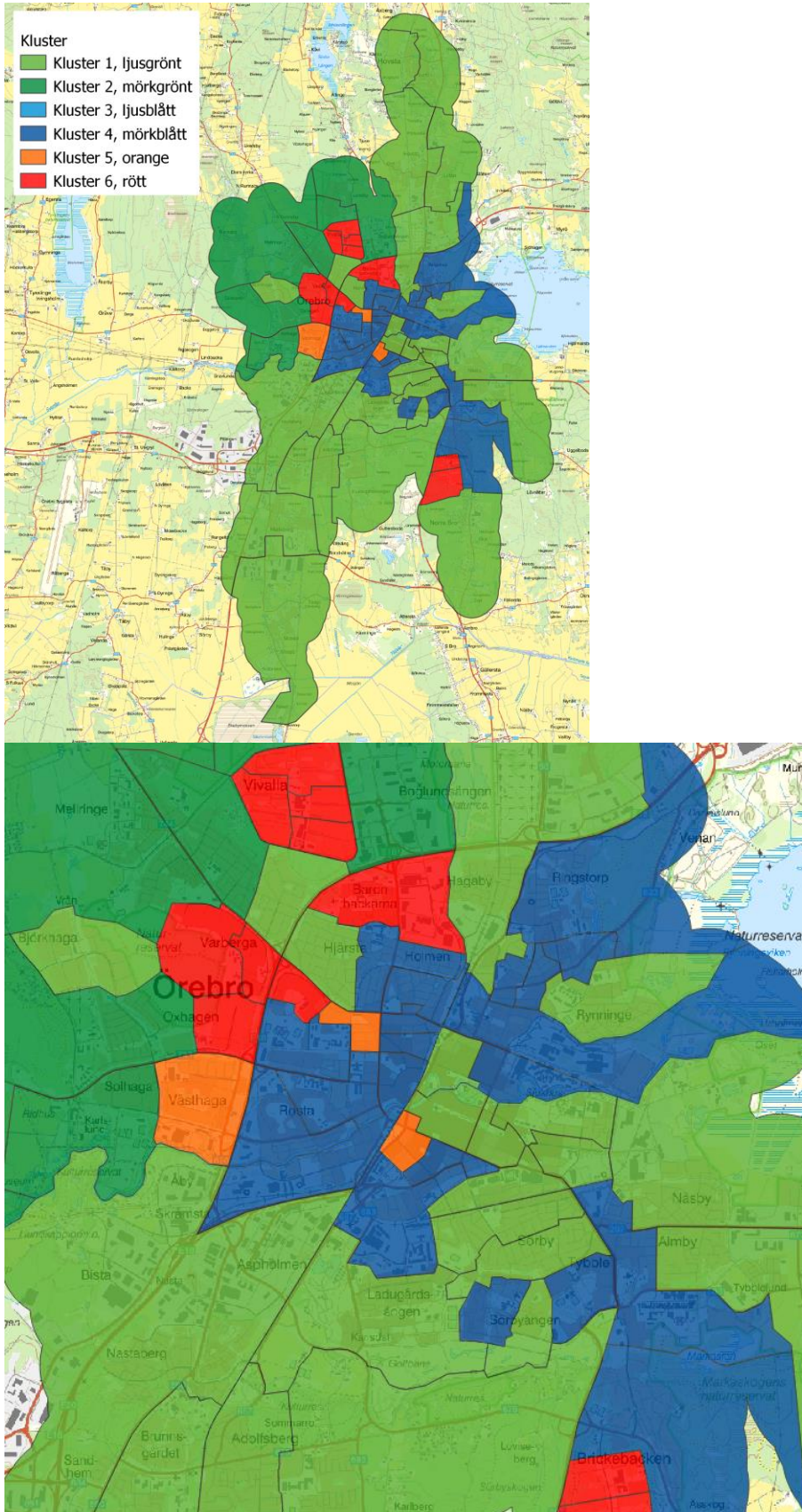
I Örebro kommun finns sammanlagt 87 DeSO, varav 31 återfinns i kluster 1 (se figur 16). Områdena som tillhör kluster 1 ligger i centrum, norr och söder om centrum samt i Vintrosa/Latorp och Ekeby-Almby. Fem DeSO utanför centralorten tillhör kluster 3 (Järle/Ervalla, Asker, Odensbacken, Kilsmo och Hampetorp). Geografiskt mest utbredd i kommunen är de 16 DeSO som tillhör kluster 2. I Örebro centralort ligger övriga 35 DeSO som tillhör kluster 4, 5 och 6.



Figur 16. Geografisk fördelning av kluster för Örebro kommun.

Örebro centralort

I Örebro centralort tillhör 28 DeSO kluster 1 och sex DeSO tillhör kluster 2 (se figur 17). I Örebro centrala delar samt i närheten av Örebro universitet återfinns 21 DeSO som tillhör kluster 4. Tre DeSO (Västhaga, Markbacken/Karl-Johan, Södercity) tillhör Kluster 5 och elva DeSO (Oxhagen, Varberga, Markbacken, Vivalla, Baronbackarna, Holmen, Brickebacken) tillhör kluster 6.



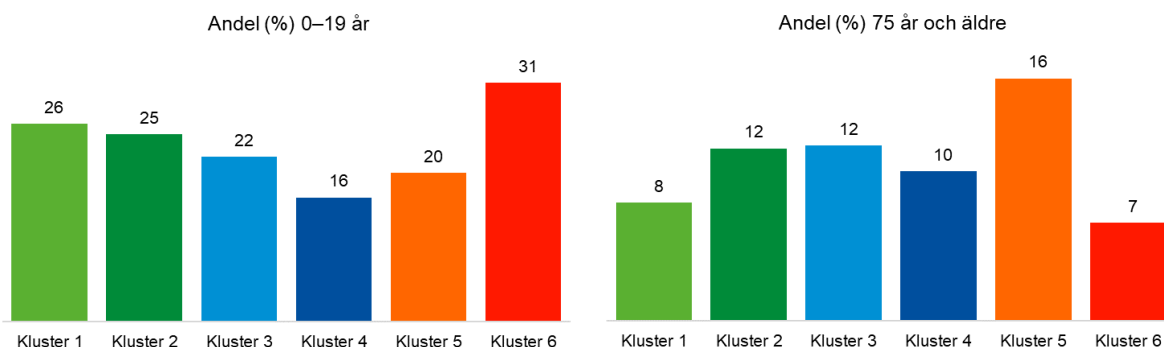
Figur 17. Geografisk fördelning av kluster för Örebro centralort.

Klusterbeskrivning

I följande avsnitt redovisas ett antal beskrivande variabler som utöver klustervariablerna kan användas för att beskriva klustrens olika karaktärer. I bilaga 2 redovisas även dessa variabler som spridningsdiagram för de DeSO som ingår i respektive kluster liknande de diagram som redovisades i figur 2 på sidan 5.

Åldersfördelning och försörjningskvot

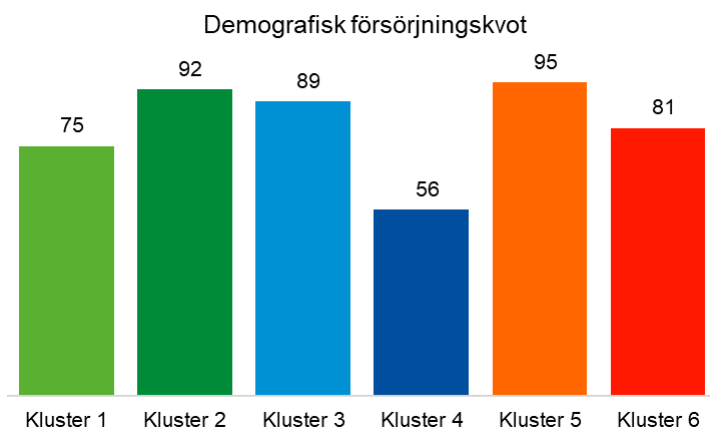
Kluster 6 har högst andel yngre 0–19 år och lägst andel 75 år och äldre, se figur 18. Även i kluster 1 återfinns en relativt hög andel yngre och en låg andel äldre. Kluster 4 har den lägsta andelen yngre medan kluster 5 har den högsta andelen 75 år och äldre.



Figur 18. Andel (%) invånare 0–19 år respektive 75 år och äldre, nattbefolkning i Örebro län 2021.

Den demografiska försörjningskvoten beskriver hur många personer det finns som är yngre eller äldre än 100 personer i de mest förvärsaktiva åldrarna 20–64 år. Ju högre tal detta mått visar desto tyngre är försörjningsbördan för de i förvärsaktiv ålder. År 2021 var den demografiska försörjningskvoten i Riket 77 och i Örebro län 81.⁹

Den högsta försörjningskvoten beräknat på detta sätt finns i kluster 5, se figur 19. Då andelen yngre i detta kluster är relativt låg beror den höga försörjningskvoten på att andelen äldre är hög. Även kluster 2 och 3 har en försörjningskvot som är högre än för länet totalt och i dessa kluster är såväl andelen yngre som äldre relativt hög. I kluster 6 är den demografiska försörjningskvoten i nivå med länet totalt. Den är dock högre än för Riket vilket till största delen beror på att andelen yngre är hög i detta kluster. Kluster 4 har den lägsta försörjningskvoten, 56, vilket är långt under rikets nivå och indikerar att andelen i arbetsför ålder är mycket hög.

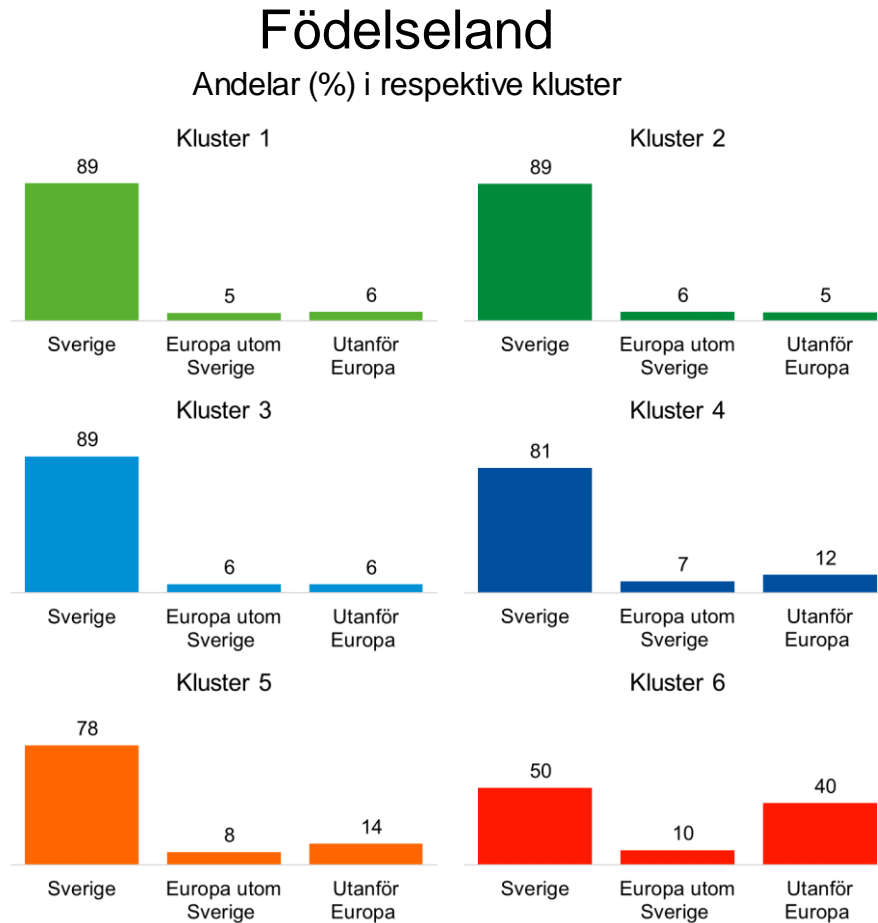


Figur 19. Demografisk försörjningskvot, antal invånare 0–19 år och 65 år och äldre per 100 invånare 20–64 år.

⁹ Källa: Demografisk försörjningskvot (R2) efter region och år. PxWeb (scb.se) (2023-12-05)

Födelseland

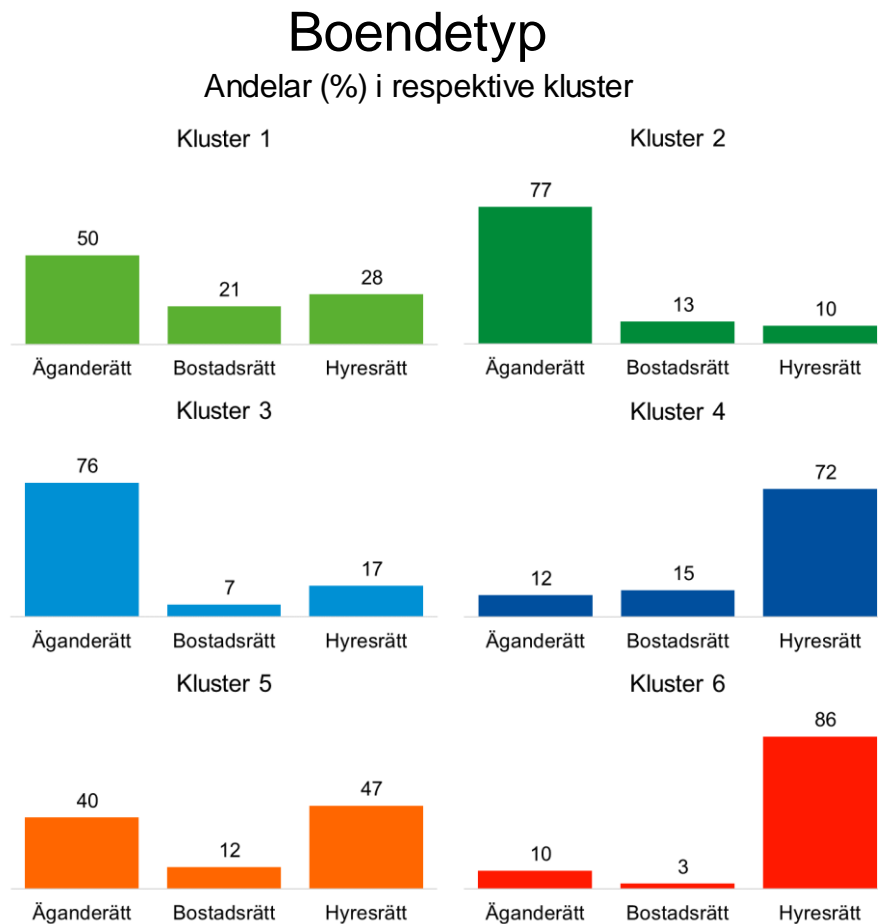
Den högsta andelen svenskfödda, 89 procent, återfinns i kluster 1, 2 och 3, se figur 20. Även i kluster 4 och 5 är en övervägande majoritet svenskfödda, men andelen födda utanför Europa är mer än dubbelt så hög i kluster 4 och 5 jämfört med kluster 1, 2 och 3. Kluster 6 är det kluster som skiljer sig mest från övriga kluster avseende födelseland. I kluster 6 är endast hälften av befolkningen födda i Sverige, en av tio är född i övriga Europa och fyra av tio är födda utanför Europa. Detta indikerar en stark koppling mellan födelseland och socioekonomiska förhållanden.



Figur 20. Andel (%) med födelseland Sverige, övriga Europa respektive utanför Europa i respektive kluster, nattbefolkning i Örebro län 2021.

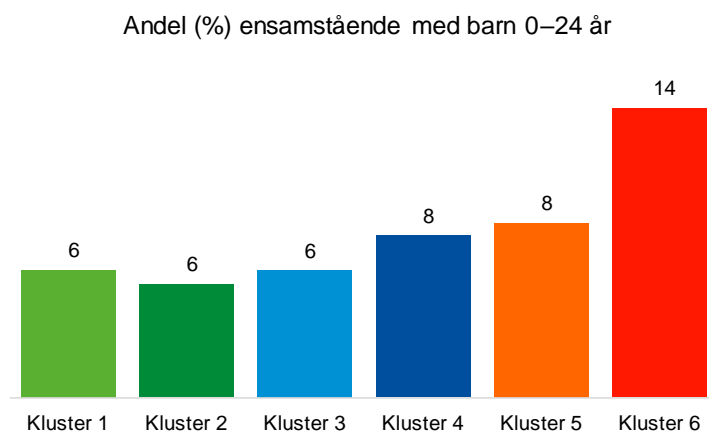
Boende- och familjetyp

Boendetyper med avseende på ägarförhållanden varierar stort mellan de olika klustren, se figur 21. Äganderätt är vanligast i kluster 2 och 3 då drygt tre av fyra i dessa kluster bor i äganderätt. Även i kluster 1 är äganderätt den vanligaste boendetyper då hälften av invånarna i detta kluster bor i äganderätt. Hyresrätt är den vanligaste bostadstypen i kluster 4, 5 och 6 med den högsta andelen, 86 procent, i kluster 6 följt av 72 procent i kluster 4.



Figur 21. Andel (%) som bor i äganderätt, bostadsrätt respektive hyresrätt i respektive kluster, nattbefolkning i Örebro län 2021.

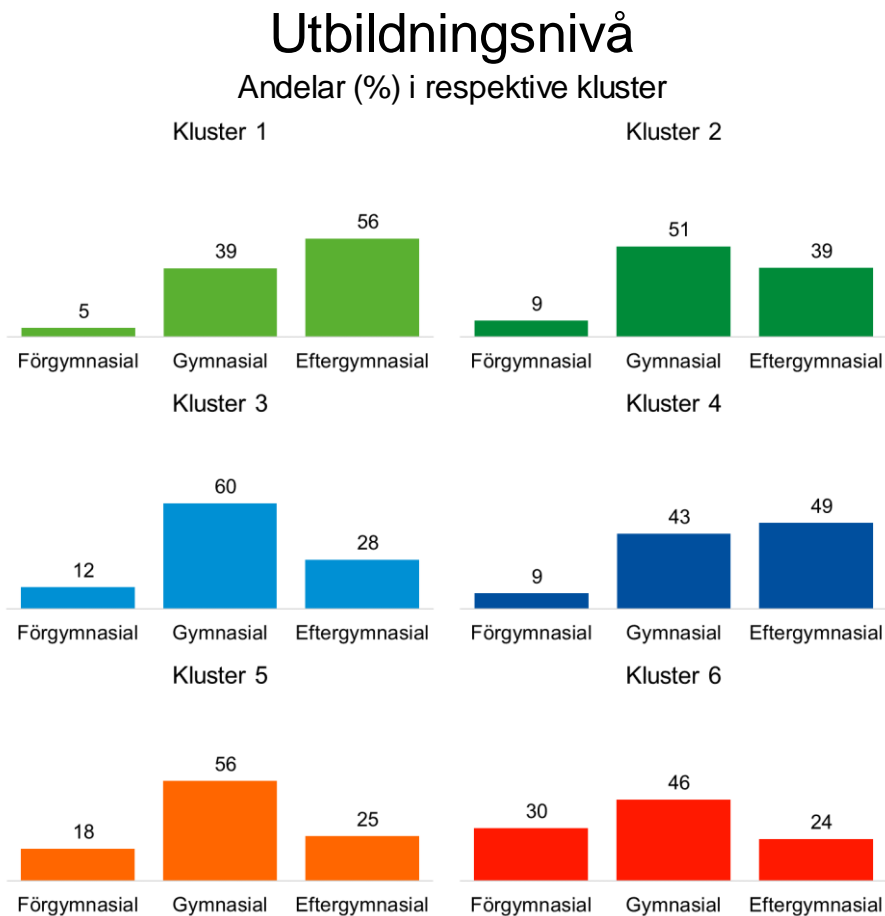
Andelen ensamstående med barn under 25 år är relativt jämnt fördelad i kluster 1–5, se figur 22. Andelen är dock betydligt högre i kluster 6 jämfört med övriga kluster.



Figur 22. Andel (%) ensamstående med barn 0–24 år, nattbefolkning i Örebro län 2021.

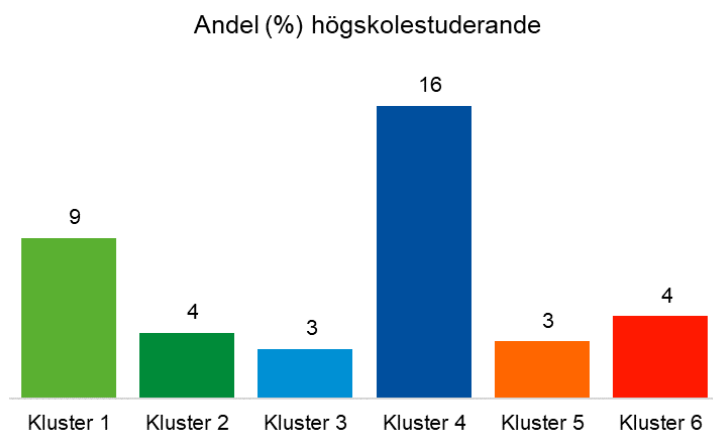
Utbildningsnivå

I figur 23 redovisas fördelningen av högsta utbildningsnivå i respektive kluster. I kluster 1 och 4 är eftergymnasial utbildning den vanligaste utbildningsnivån medan det i övriga kluster är vanligast med gymnasial utbildning som högsta utbildningsnivå. Kluster 6 har den högsta andelen, 30 procent, med förgymnasial utbildning som högsta utbildningsnivå.



Figur 23. Andel (%) med förgymnasial, gymnasial respektive eftergymnasial utbildning som högsta utbildningsnivå i respektive kluster, nattbefolkning i Örebro län 2021 med uppgift om utbildningsnivå.

Kluster 4 utmärker sig i att andelen högskolestuderande är betydligt högre jämfört med övriga kluster, se figur 24. Även i kluster 1 är andelen högskolestuderande relativt hög.

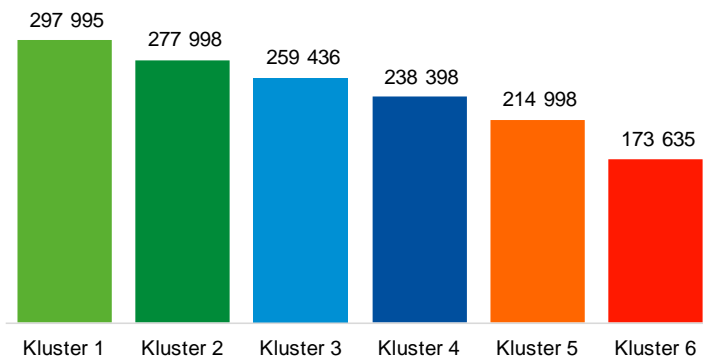


Figur 24. Andel (%) högskolestuderande, nattbefolkning i Örebro län 2021.

Inkomst

Det skiljer omkring 125 000 kronor i medianinkomst för den disponibla inkomsten per konsumtionsenhet för hushåll mellan det kluster som har högst respektive lägst medianinkomst, se figur 25. Inkomstnivån mätt på detta sätt sjunker med omkring 20 000 kronor per kluster från kluster 1 som har högst inkomst ner till kluster 5 som har näst lägst inkomst. Mellan kluster 5 och 6 skiljer sig inkomstnivån med drygt 40 000 kronor.

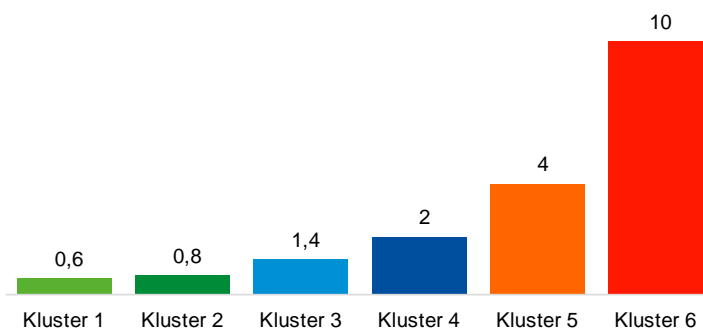
Disponibel inkomst per konsumtionsenhet (median)



Figur 25. Median av disponibel inkomst per konsumtionsenhet för hushåll i Örebro län 2021.

En av tio invånare 16–64 år i kluster 6 har haft ekonomiskt bistånd som huvudsaklig inkomstkälla, se figur 26. I övriga kluster varierar andelen från omkring en procent i kluster 1, 2 och 3 upp till två procent i kluster 4 och fyra procent i kluster 5.

Andel (%) 16–64 år med ekonomiskt bistånd som högsta inkomstkälla

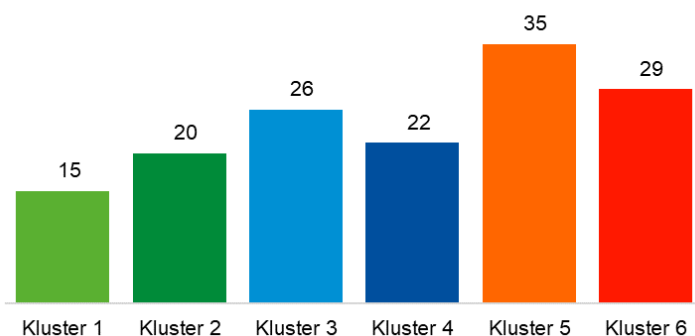


Figur 26. Andel (%) 16–64 år som uppbär ekonomiskt bistånd som huvudsaklig inkomstkälla, nattbefolkning i Örebro län 2021.

Ohälsotal

Det genomsnittliga antalet ohälsodagar bland förvärvsarbetande 18–64 år är högst i kluster 5 och lägst i kluster 1, se figur 27.

Genomsnittligt antal ohälsodagar



Figur 27. Genomsnittligt antal ohälsodagar, förvärvsarbetande nattbefolkning 18–64 år i Örebro län 2021.

Ljusgrönt kluster – ”Stad och stadsnära, mycket välmående”

De flesta områden i detta kluster är koncentrerade till Örebro centralort, dess norra och södra delar samt områdena Ekeby-Almby, Vintrosa och Latorp. Två områden är belägna utanför Örebro kommun, i tätorten Lanna i Lekebergs kommun samt i norra delen av Kumla tätort. Dessa båda områden har en relativt kort pendlingstid till Örebro centralort. Det totala antalet invånare i det här klustret är drygt 66 000, vilket är det näst högsta antalet invånare bland samtliga kluster. Drygt en fjärdedel av befolkningen är under 20 år och andelen 75 år och äldre är näst lägst i länet, vilket tyder på att här finns många barnfamiljer. Den demografiska försörjningskvoten på 75 ligger strax under länets nivå. En hög andel, nära nio av tio, är födda i Sverige. Andelen ensamstående med barn är relativt låg, sex procent. Andelen ej svenskfödda fördelar sig med ungefär hälften som har födelseland i övriga Europa och hälften med födelseland utanför Europa. Den vanligaste bostadstypen är att äga sitt boende. Hälften av invånarna i detta kluster bor i äganderätt.

Utifrån ett socioekonomiskt perspektiv så är områdena i detta kluster de mest välmående i Örebro län då andelen med låg ekonomisk standard är lägst i länet och andelen förvärvsarbetande samt andelen med eftergymnasial utbildning i arbetsför ålder är högst i länet. Knappt en av tio är högskolestuderande, vilket är näst högst i länet. Få personer har ekonomiskt bistånd som huvudsaklig inkomstkälla och den disponibla inkomsten per konsumtionsenhet är högst i länet. Ohälsotalet är dessutom lägst i länet.

Mörkgrönt kluster – ”Tätorter och stadsnära, välmående”

Den största delen av områdena i det här klustret återfinns i Örebro kommun mestadels utanför den inre stadskärnan samt i sydöstra delen av Karlskoga centralort. Övriga områden återfinns i Lekebergs, Hallsbergs, Kumla, och Nora kommun med relativt goda pendlingsmöjligheter till Örebro centralort. I detta kluster är 50 000 invånare folkbokförda. En fjärdedel av befolkningen är under 20 år och drygt en åttondel av befolkningen är äldre än 75 år. Den demografiska försörjningskvoten på 92 är hög, näst högst bland samtliga kluster. Andelen ensamstående med barn är relativt låg, sex procent. En hög andel, nära nio av tio, är födda i Sverige. Andelen ej svenskfödda fördelar sig med ungefär hälften som har födelseland i övriga Europa och hälften med födelseland utanför Europa. Den vanligaste bostadstypen är att äga sitt boende. Drygt tre av fyra invånare i detta kluster bor i äganderätt.

Utifrån ett socioekonomiskt perspektiv så är områdena i detta kluster socioekonomiskt välmående men med en relativt hög försörjningskvot då andelen barn och äldre är hög. I dessa områden är andelen med låg ekonomisk standard låg och en hög andel av befolkningen i arbetsför ålder är förvärvsarbetande. Bland personer i arbetsför ålder är det drygt hälften som har gymnasial utbildning som högsta utbildningsnivå och knappt fyra av tio som har eftergymnasial utbildning. Få personer har ekonomiskt bistånd som huvudsaklig inkomstkälla och den disponibla inkomsten per konsumtionsenhet är näst högst i länet. Ohälsotalet i klustret är det näst lägsta.

Ljusblått kluster – ”Landsbygd och tätorter, relativt välmående”

Detta kluster är det största sett till såväl antal DeSO som till befolkningsmängd med 57 DeSO och drygt 85 000 invånare. Klustret är även det geografiskt mest utbredda och breder huvudsakligen ut sig över stora delar av länets landsbygdsområden men återfinns även i områden inom kommunernas tätorter. Drygt en femtedel av befolkningen är under 20 år och drygt en åttondel av befolkningen är äldre än 75 år. Den demografiska försörjningskvoten på 89 är därmed relativt hög. Andelen ensamstående med barn är relativt låg, sex procent. En hög andel, nära nio av tio, är födda i Sverige. Andelen ej svenskfödda fördelar sig med ungefär hälften som har födelseland i övriga Europa och hälften med födelseland utanför Europa. Den vanligaste bostadstypen är att äga sitt boende. Drygt tre av fyra av invånarna i detta kluster bor i äganderätt.

Utifrån ett socioekonomiskt perspektiv så är områdena i detta kluster socioekonomiskt välmående men med en relativt hög försörjningskvot då andelen barn och äldre är hög. I dessa områden är andelen med låg ekonomisk standard låg och en hög andel av befolkningen i arbetsför ålder är förvärvsarbetande. Bland personer i arbetsför ålder är det drygt hälften som har gymnasial utbildning som högsta utbildningsnivå och knappt tre av tio har eftergymnasial utbildning. Få personer har ekonomiskt bistånd som huvudsaklig inkomstkälla och den disponibla inkomsten per konsumtionsenhet är den tredje högsta i länet. Ohälsotalet i klustret är dock det tredje högsta i länet.

Mörkblått kluster – ”Örebro centralort, urban mix”

Det mörkblå klustret är uteslutande koncentrerat till Örebro centralort (Örebro centrum med omgivande bostadsområden). Nära 40 000 invånare bor i detta kluster. Andelen invånare under 20 år är lägst i länet och andelen 75 år och äldre är relativt låg. Den demografiska försörjningskvoten på 56 är låg vilket innebär att en hög andel av befolkningen är i arbetsför ålder med en låg och relativt jämn fördelning mellan barn och äldre. Andelen ensamstående med barn är relativt låg, åtta procent. Drygt åtta av tio invånare är födda i Sverige medan sju respektive tolv procent är födda i övriga Europa respektive utanför Europa. Den vanligaste bostadstypen är att bo i hyresrätt. Nära tre av fyra av invånarna i detta kluster bor i hyresrätt.

Utifrån ett socioekonomiskt perspektiv så är det här klustret mer splittrat då andelen med låg ekonomisk standard är medelhög och en medelhög andel, knappt tre fjärdedelar, av den arbetsföra befolkningen förvärvsarbetar. Däremot har nära hälften eftergymnasial utbildning och andelen högskolestuderande är högst i länet. Få personer har ekonomiskt bistånd som huvudsaklig inkomstkälla och medianen för den disponibla inkomsten är medelhög. Ohälsotalet i klustret är relativt lågt.

Orange kluster – ”Tätorter och tätortsnära, socioekonomiska utmaningar”

Det orangea klustret är mest framträdande i Ljusnarsbergs kommun där kommunens samtliga tre DeSO tillhör klustret men återfinns i länets alla kommuner förutom i Hallsbergs kommun. Omkring 35 000 invånare bor i detta kluster. En av fem invånare är under 20 år och andelen 75 år och äldre är länets högsta vilket även återspeglas i den demografiska försörjningskvoten på 95 som är högst i länet. Andelen ensamstående med barn är relativt låg, åtta procent. Andelen svenskfödda är näst lägst i länet och åtta respektive 14 procent är födda i övriga Europa respektive utanför Europa. Den vanligaste bostadstypen är att bo i hyresrätt vilket knappt hälften i detta kluster gör. Det är också relativt vanligt att äga sitt boende då fyra av tio i detta kluster bor i äganderätt.

Generellt kan sägas att dessa områden präglas av en relativt åldrande befolkning med låg generationsåterväxt. Andelen av den arbetsföra befolkningen som förvärvsarbetar är lägre än i ett genomsnittligt område i länet och utbildningsnivån är relativt låg då andelen med eftergymnasial utbildning är förhållandevis låg. Den disponibla inkomsten är näst lägst i länet och andelen med ekonomiskt bistånd som huvudsaklig inkomstkälla är näst högst i länet. Antalet ohälsodagar är högst i länet.

Rött kluster – ”Städer och tätorter, stora socioekonomiska utmaningar”

Det röda klustret är minst sett till både antalet områden (16 DeSO) och till befolkningens mängd (knappt 30 000 invånare). Samtidigt är dessa områden också de med störst socioekonomiska utmaningar. De flesta områden i detta kluster ligger geografiskt i Örebro kommuns centrala delar, men återfinns även i centralorterna i Degerfors, Hallsbergs, Hällefors, Karlskoga och Lindesbergs kommuner. Klustret har en relativt ung befolkning där en mycket hög andel av befolkningen är under 65 år varav många är barn. Nära en tredjedel är yngre än 20 år, vilket är länets högsta nivå och andelen 75 år och äldre är länets lägsta. Den demografiska försörjningskvoten är också relativt hög, vilket främst beror på den höga andelen yngre. Här återfinns den högsta andelen ensamstående med barn 14 procent. Hälften av invånarna är födda i Sverige, vilket är länets absolut lägsta andel. En av tio är födda i övriga Europa och fyra av tio är födda utanför Europa. Den absolut vanligaste bostadstypen är att bo i hyresrätt, 86 procent av invånarna inom detta kluster gör det.

Utifrån ett socioekonomiskt perspektiv så har områdena i detta kluster stora socioekonomiska utmaningar. Andelen av befolkningen i arbetsför ålder som förvärvsarbetar är låg. Utbildningsnivån är relativt låg med en hög andel med förgymnasial utbildning samtidigt som andelen med eftergymnasial utbildning är relativt låg. En hög andel, en av tio, har ekonomiskt bistånd som huvudsaklig inkomstkälla och den disponibla inkomsten är lägst i länet. Antalet ohälsodagar är näst högst i länet.

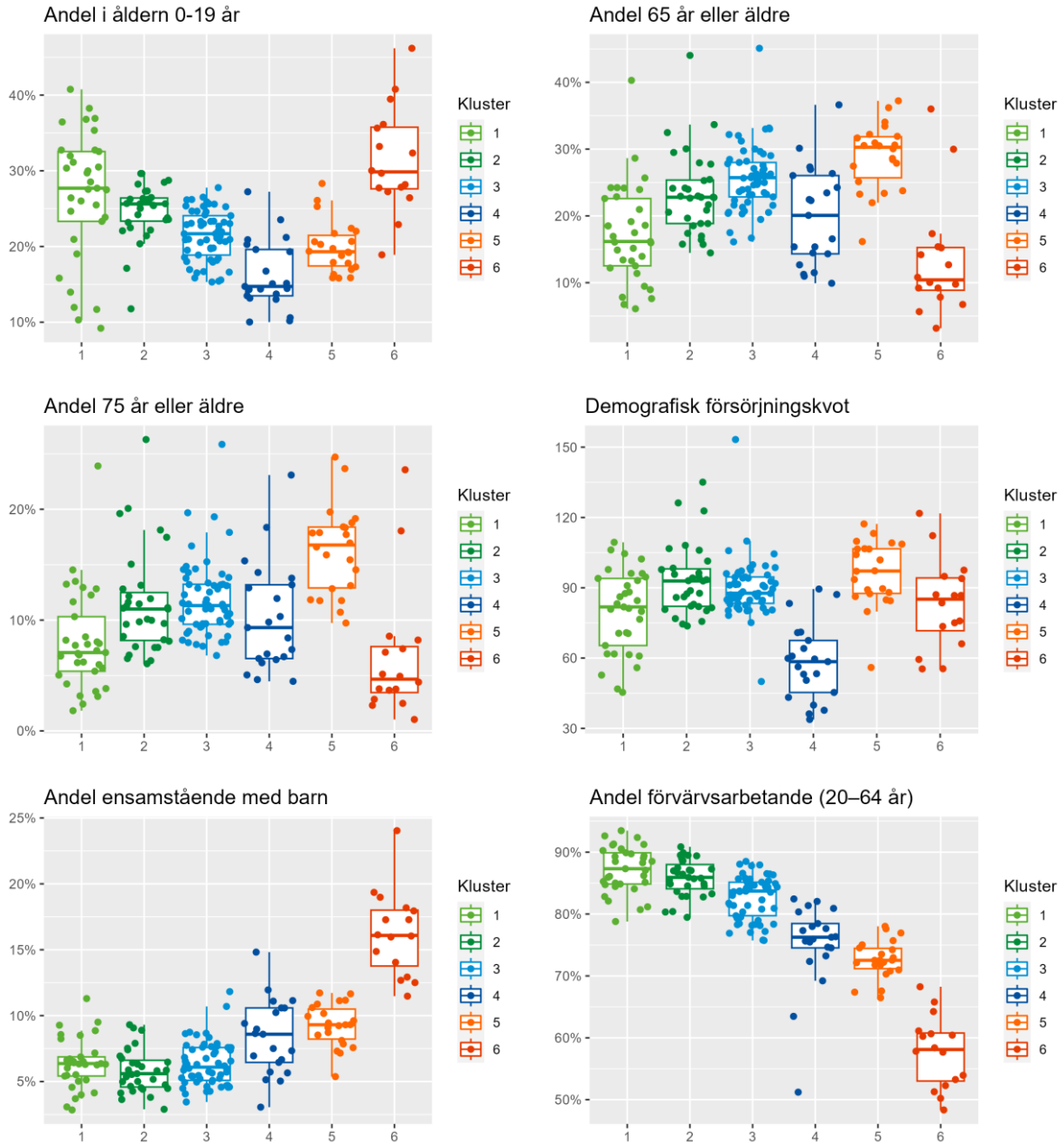
Bilaga 1 – Beskrivning av registervariabler

I tabellen nedan definieras variablerna som ingått i analysen och beskrivningen av klustren. All data som använts till analysen är registerbaserad och kommer från Statistikmyndigheten SCB:s regiondatabas (SuperCROSS) för Örebro län på DeSO nivå. Data avser personer folkbokförda i länet (nattbefolkning) år 2021.

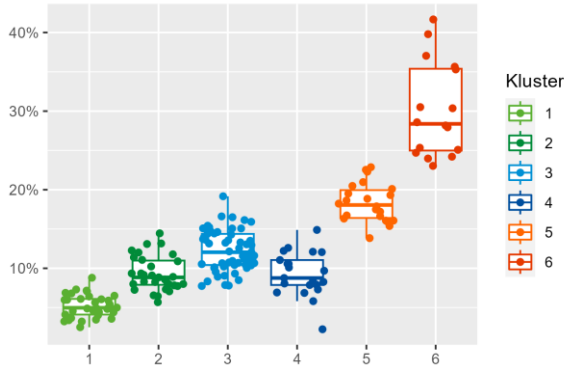
Variabel	Definition
Andel med låg ekonomisk standard	Andel personer som ingår i helårshushåll som har låg ekonomisk standard. Med låg ekonomisk standard menas att hushållets disponibla inkomst per konsumtionsenhet är mindre än 60 procent av medianvärdet för riket. Alla åldrar.
Andel förvärvsarbetande	Andel förvärvsarbetande personer i åldern 20–64 år. För att räknas som förvärvsarbetande krävs att personen har en löneinkomst som överstiger ett skattat gränsvärde, alternativt att personen har deklarerat för aktiv näringsverksamhet under det aktuella året.
Andel med eftergymnasial utbildning	Antal personer 20–64 år med eftergymnasial utbildning dividerat med totala antalet personer som har uppgift om utbildningsnivå i utbildningsregistret.
Andel 0–19 år av befolkningen	Antal personer i åldern 0–19 år dividerat med den totala befolkningen.
Andel 65+ år av befolkningen	Antal personer i åldern 65 år och äldre dividerat med den totala befolkningen.
Andel 75+ år av befolkningen	Antal personer i åldern 75 år och äldre dividerat med den totala befolkningen.
Demografisk försörjningskvot	Antal personer 0–19 år och 65 år och äldre dividerat med antal personer 20–64 år.
Födelseland grupperat	Antal personer med födelseland Sverige, Europa utanför Sverige respektive utanför Europa dividerat med det totala antalet personer.
Boendetyper	Antal personer som bor i äganderätt, bostadsrätt respektive hyresrätt dividerat med totala antalet personer.
Andel ensamstående med barn	Antal personer som tillhör hushåll av typen "Ensamstående med barn 0–24 år" dividerat med totala antalet personer.
Utbildningsnivå	Antal personer 20–64 år med högsta utbildningsnivå förgymnasial utbildning, gymnasial utbildning respektive eftergymnasial utbildning dividerat med totala antalet personer 20–64 år som har uppgift om utbildning i utbildningsregistret.
Median av disponibel inkomst per konsumtionsenhet	Median av disponibel inkomst för hushåll per konsumtionsenhet enligt 2004 års definition.
Andel med ekonomiskt bistånd	Antal personer i åldern 16–64 år vars huvudsakliga inkomstkälla under året varit från ekonomiskt bistånd (aktivitet enligt RAKS) som andel av den totala befolkningen i åldern 16–64 år.
Genomsnittligt antal ohälsodagar	Genomsnittligt antal ohälsodagar 18–64 år i Örebro län 2021. Till ohälsodagar räknas dagar med sjukpenning inklusive arbetsskadesjukpenning, rehabiliteringspenning, aktivitets- och sjukersättning. Alla dagar är omräknade till heldagar.
Andel högskolestuderande	Antal universitets-/högskolestuderande på grund- och forskarnivå som andel av befolkningen i åldern 20–64 år. Till studerande räknas även distansstudenter och studerande som samtidigt är förvärvsarbetande.

Bilaga 2 – Spridningsdiagram, beskrivande variabler

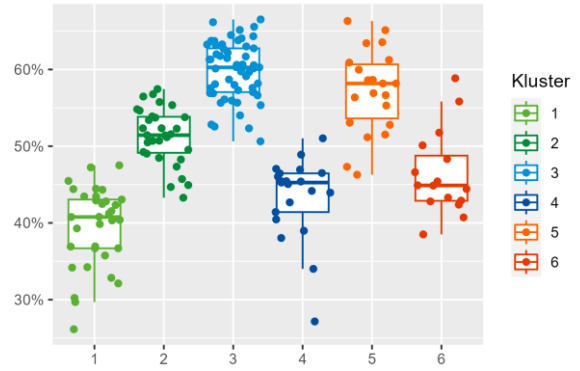
I den här bilagan redovisas för de sex klustren spridningsdiagram för de beskrivande variabler som redovisats i rapporten. Varje punkt motsvarar andelen i ett specifikt DeSO. "Lådan" ringar in första och tredje kvartilen (25 respektive 75 procent), det vågräta strecket beskriver medianen (50 procent) och det lodräta strecket markerar det lägsta respektive högsta värdet som ligger inom ett intervall som är 1,5 gånger avståndet mellan första och tredje kvartilen i respektive kluster. Punkter som ligger utanför det lodräta strecket betraktas som extremvärden.



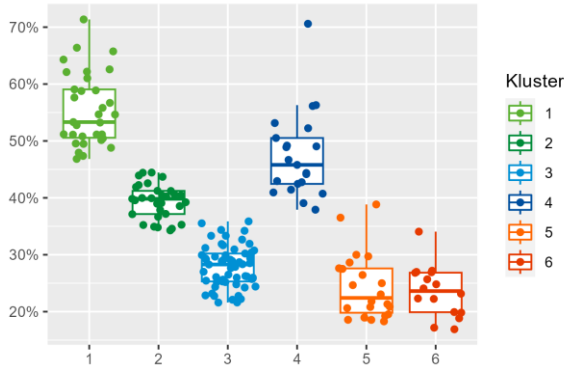
Andel med förgymnasial utbildning (20-64 år)



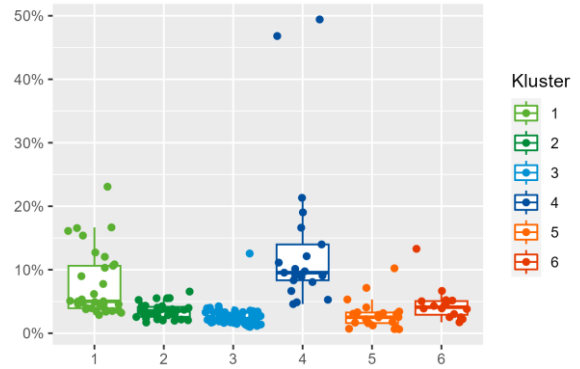
Andel med gymnasial utbildning (20-64 år)



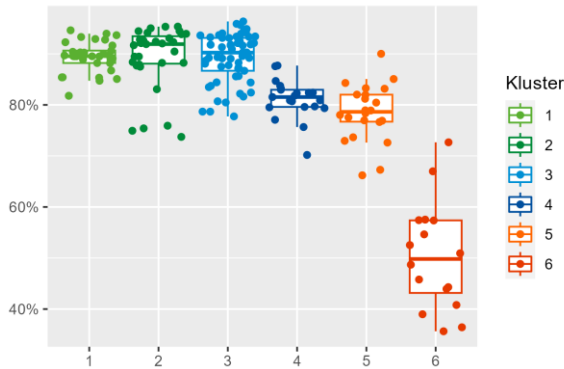
Andel med eftergymnasial utbildning (20-64 år)



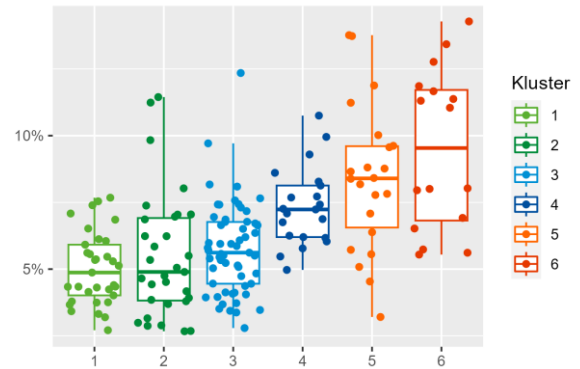
Andel högskolestuderande



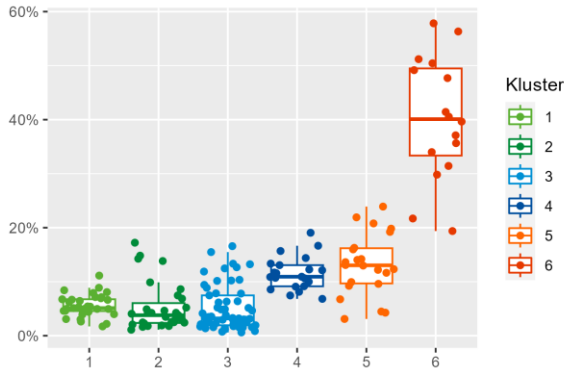
Andel födda i Sverige



Andel födda i Europa utanför Sverige



Andel födda utanför Europa



Andel boende i hyresrätt

